



**La nouvelle  
équipe municipale  
vous souhaite  
de bonnes vacances !**

*Vakanseù mad !*



## 18 maires en trois siècles à Plouay



La Révolution française,  
par la loi du 14 décembre 1789,  
va transformer les paroisses  
de l'Ancien Régime en communes.

Depuis 1790, pas moins  
de 18 plouaysiens se sont succédés  
à la charge de Premier Magistrat  
de la commune de Plouay.

Les durées des mandats  
furent pour le moins diverses :  
de quatre jours à quarante trois ans !

Nous vous proposons de faire paraître  
dans nos prochains numéros  
les notices biographiques  
des Maires de Plouay.

Pour l'heure, voici la liste  
des 18 Maires de Plouay.  
Un voyage qui nous mène  
de 1790 à 2001,  
un voyage à travers trois siècles  
de notre Histoire locale...

**Yves MAHE (13.02.1790 - 17.02.1790)**

**Paul LE CORRE (1790 - 1791)**

**Joseph HORREL (1791 - l'an 8)**

**Gilles LORIENT (l'an 8 - l'an 12)**

**Joseph MAHO (l'an 12 - 1808)**

**Jean BARRE (1808 - 1811)**

**Hyacinthe DU BOTDERU (1811 - 1817)**

**Auguste DE PLUVIE (1817 - 1836)**

**Fortuné DE PLUVIE (1836 - 1840)**

**Edouard DE KERMASSON (1840 - 1846)**

**Julien CORNILY (1846 - 1869)**

**Fortuné DE PLUVIE (1869 - 1881)**

**Auguste DE PLUVIE (1881 - 1925)**

**Jacques DE PLUVIE (1925 - 1935)**

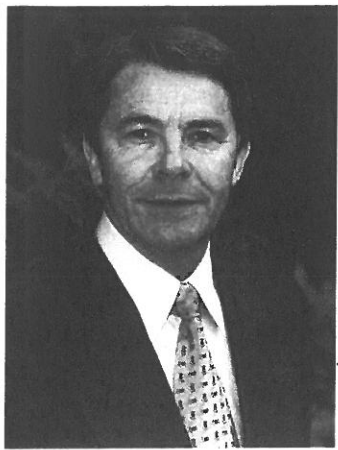
**Pierre-Marie LE FLOCH (1935 - 1945)**

**Antoine LE FLOCH (1945 - 1959)**

**Yves LE CABELLEC (1959 - 1989)**

**Jacques LE NAY (depuis 1989)**

## *le mot du maire*



*Mesdames, Mesdemoiselles, Messieurs,  
Chers Amis,*

*Après les élections municipales du mois de mars dernier s'ouvre une nouvelle mandature de 6 ans. La nouvelle équipe municipale est composée d'élus expérimentés mais également de nouveaux conseillers tous aussi désireux de mettre leurs compétences au service de notre collectivité.*

*Le fait marquant dans la composition du Conseil Municipal est la parité entre les hommes et les femmes. Je suis persuadé que cette arrivée en nombre des femmes dans le Conseil apportera un plus dans la réflexion, les débats, les orientations budgétaires et les décisions de notre assemblée communale qui peut compter sur la compétence et le dévouement des personnels communaux.*

*En ce début de mandat, une profonde motivation anime l'ensemble du Conseil pour poursuivre les actions engagées par les précédents conseils municipaux.*

*Certes la tâche est lourde pour mener à bien tous les projets.*

*Mais l'enthousiasme de la nouvelle équipe est grand, son dynamisme, sa volonté d'œuvrer pour le développement de notre Commune sont forts.*

*Ce bulletin d'informations municipales vous fait découvrir les élus : les conseillers, les adjoints et les présidents de commissions ainsi que toute l'organisation du conseil municipal.*

*Il vous présente également les différents travaux et activités des derniers mois et vous montre ainsi que la période électorale n'a en rien freiné le rythme des réalisations et l'ardeur de notre équipe municipale dont la volonté principale est d'être au service de Plouay et de ses habitants.*

*Bien amicalement.*

*Jacques LE NAY  
Député-Maire*

**Directeur de la publication**  
Jacques LE NAY

**Conception**  
S.a.r.l. Compograph  
02 97 83 98 08

**Impression**  
Imprimerie du Scorff  
02 97 51 21 19

**Crédit photos**  
Ouest-France,  
Le Télégramme,  
Studio B. Breteau  
Services Mairie

# Conseil municipal

Plouay infos

juillet 2007

## Commissions et Délégations municipales

### 1 - Aménagement et environnement urbain

**Rapporteur :** Jean GUILLEMOT



Désiré KERVEADOU  
Denise RIVALAIN  
Patrick SAGOT  
Sylvie PERESSE  
Marie-Hélène MOUELLIC  
Patrice LE FORMAL (titulaire)  
Yannick DRIANO (suppléant)

### 5 - Affaires sociales - Petite enfance - Insertion

**Rapporteur :** Maryannick TROUMELIN



Denise RIVALAIN  
Germaine BURBAN  
Nelly PRADO  
Jean-Michel RIVALAN  
Joël BERNARD  
Nathalie TRUHE  
Marie-Annick LE MEUDEC  
Yannick DRIANO (titulaire)  
Maryse LE PEN (suppléante)

### 2 - Sports - Loisirs - Vie associative

**Rapporteur :** Bernard LE GLEUT



Désiré KERVEADOU  
Paulette CARRÉ  
Jacques GUYONVARCH  
Marie-Hélène MOUELLIC  
Guénaël LE BRISHOUAL  
Jean-Michel RIVALAN  
Denise RIVALAIN  
Patrice LE FORMAL (titulaire)  
Maryse LE PEN (suppléante)

### 6 - Finances - Administration générale

**Rapporteur :** Jean-Rémy KERVARREC



Jean LE GAL  
Paulette CARRÉ  
Jacques GUYONVARCH  
Guénaël LE BRISHOUAL  
Marie-Annick LE MEUDEC  
Yannick DRIANO (titulaire)  
Maryse LE PEN (suppléante)

### 3 - Culture - Tourisme

**Rapporteur :** Marie-Françoise TRANVAUX



Jean LE GAL  
Germaine BURBAN  
Patrick SAGOT  
Jean-Michel RIVALAN  
Sylvie PERESSE  
Hélène MIOTES  
Patrice LE FORMAL (titulaire)  
Yannick DRIANO (suppléant)

### 7 - Affaires scolaires - Jeunesse

**Rapporteur :** Martine MAHIEUX



Paulette CARRÉ  
Nathalie TRUHE  
Sylvie PERESSE  
Hélène MIOTES  
Maryse LE PEN (titulaire)  
Patrice LE FORMAL (suppléant)

### 4 - Aménagement et environnement rural - Services techniques

**Rapporteur :** Roland GUILLEMOT



Désiré KERVEADOU  
Jean LE GAL  
Patrick SAGOT  
Guénaël LE BRISHOUAL  
Nelly PRADO  
Joël BERNARD  
Marie-Annick LE MEUDEC  
Maryse LE PEN (titulaire)  
Patrice LE FORMAL (suppléant)

### Délégués de la Commune de Plouay au Syndicat du Bassin du Scorff

Roland GUILLEMOT  
Jean LE GAL

### Délégués de la Commune de Plouay au SIVU du Lycée d'Hennebont

Martine MAHIEUX  
Sylvie PERESSE



## Commissions et Délégations municipales

### Délégué de la Commune de Plouay au Syndicat Départemental d'Electricité du Morbihan

Patrick SAGOT

### Délégués de la Commune de Plouay au Centre Communal d'Action Sociale (CCAS)

*Président* : Jacques LE NAY  
Maryannick TROUMELIN  
Germaine BURBAN  
Nathalie TRUHE  
Jean-Rémy KERVARREC  
Désiré KERVEADOU  
Nelly PRADO  
Yannick DRIANO

### Délégué de la Commune de Plouay au Conseil d'Administration du Collège Marcel Pagnol

Martine MAHIEUX

### Délégué de la Commune de Plouay au Comité National d'Action Sociale (CNAS)

Jean-Rémy KERVARREC

### Représentants de la Commune de Plouay au Comité de Jumelage

Paulette CARRÉ  
Martine MAHIEUX  
Marie-Hélène MOUELLIC  
Hélène MIOTES  
Jacques GUYONVARCH  
Patrice LE FORMAL

### Commission d'appel d'offres

*Président* : Jacques LE NAY  
*Suppléant* : Jean GUILLEMOT

#### *Titulaires* :

Guénaël LE BRISHOUAL  
Jean-Rémy KERVARREC  
Patrick SAGOT  
Marie-Françoise TRANVAUX  
Yannick DRIANO

#### *Suppléants* :

Roland GUILLEMOT  
Martine MAHIEUX  
Joël BERNARD  
Jean LE GAL  
Maryse LE PEN

### Délégués de la Commune de Plouay à la Communauté de Communes de la région de Plouay

#### *Membres titulaires* :

Jacques LE NAY  
Marie-Françoise TRANVAUX  
Jean GUILLEMOT  
Maryannick TROUMELIN  
Bernard LE GLEUT  
Paulette CARRÉ  
Jean-Rémy KERVARREC  
Jean LE GAL  
Denise RIVALAIN  
Martine MAHIEUX

#### *Membres suppléants* :

Roland GUILLEMOT  
Patrick SAGOT  
Sylvie PERESSE  
Guénaël LE BRISHOUAL  
Marie-Annick LE MEUDEC

### Membres du bureau représentant la Commune de Plouay à la Communauté de Communes



*6<sup>e</sup> vice présidente*  
Paulette CARRÉ  
Affaires culturelles  
et Communication



*8<sup>e</sup> vice présidente*  
Denise RIVALAIN  
Affaires scolaires



*Délégué à la  
communauté  
de commune*  
Jean LE GAL

## Les budgets 2001

### Budget primitif 2001

Une gestion rigoureuse a permis de conserver les mêmes taux d'imposition que l'année passée (cf. tableau), tout en entreprenant de nouveaux investissements sans recourir à de nouveaux emprunts : (lotissement du Haras, route de Kergueno-Kerfontaine, poursuite des travaux du centre-ville et du boulevard urbain, rue de la Libération et celle de Keramont, travaux dans les écoles et au complexe sportif, poursuite du programme d'entretien de la voirie communale)

### Les taux d'imposition

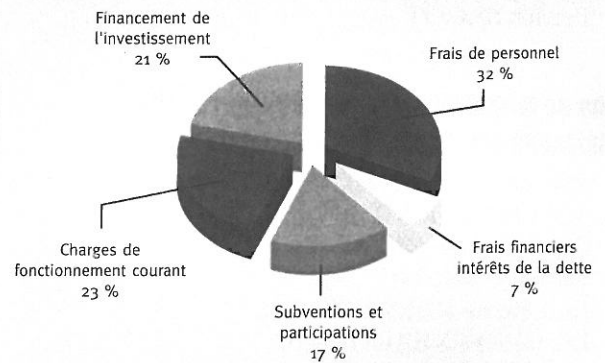
	2000	2001
<b>Taxe habitation</b>	13,11	13,11
<b>Foncier bâti</b>	19,52	19,52
<b>Foncier non bâti</b>	44,68	44,68

### Données synthétiques

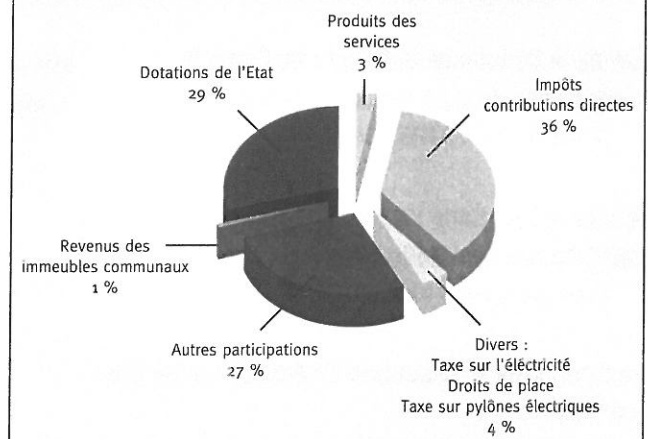
Les ratios ci-dessous permettent de comparer la situation financière de notre commune à celle des communes de la même strate de population.

Libellés des ratios	BP 2000	BP 2001	Ratios 3 500 à 5 000 habitants
Dépenses réelles de fonctionnement/habitant	2 868	2 960	4 584
Produits des impôts directs/habitant	1 409	1 417	2 377
Recettes réelles de fonctionnement/habitant	3 932	4 401	5 249
Dépenses équipement brut/habitant	2 330	1 885	2 507
Encours de la dette/habitant	4 719	4 387	5 191
Dotations globales de fonctionnement/habitant	1 075	1 103	985

#### Les dépenses = 18,6 MF



#### Les recettes : 19 MF





# La parole à l'opposition

## Vivre à Plouay

Plouay infos

juillet 2001

Nous profitons de ces pages réservées à l'opposition pour saluer l'initiative du nouveau conseil municipal

### Qu'est-ce que "Vivre à Plouay" ?

Vivre à plouay est une association (loi 1901) de réflexion et d'action pour le développement économique, social, culturel et environnemental de Plouay. Comme toute association, elle a un bureau et des membres.

### Bureau de l'association

<b>Président</b>	Philippe BONTEMPS
<b>Vice président</b>	Joël VIOT
<b>Secrétaire</b>	Françoise BRIGARDIS
<b>Secrétaire adjointe</b>	Nadine AMENGUAL
<b>Trésorière</b>	Armelle REVOIS
<b>Trésorier adjoint</b>	Stéphane LE CLINFF

L'association a pour but de promouvoir les valeurs de la gauche à Plouay, en donnant la parole à ceux qui pensent autrement par :

- Des rencontres dans les quartiers,
- La publication de **LA GAZETTE**,
- Les interventions de ses élus dans les commissions et le conseil municipal.

### Les élus de "Vivre à Plouay"

**Maryse LE PEN**, élue depuis 1989, participe aux commissions :

- Affaires scolaires/jeunesse,
- Aménagement et environnement rural

**Patrice LE FORMAL**, élu depuis 1995, participe aux commissions :

- Sports, loisirs, vie associative
- Culture, tourisme
- Aménagement urbain

Il fait également partie du conseil d'administration des Amis du jumelage.

**Yannick DRIANO**, nouvel élu, participe aux commissions:

- Affaires sociales, petite enfance, insertion
- Finances et administration générale
- Appel d'offres

Il fait également partie du conseil d'administration du CCAS

Pour des raisons personnelles, **Patrice LE FORMAL** quitte Plouay et le conseil municipal : il sera remplacé par **Françoise BRIGARDIS**, quatrième personne sur la liste Vivre à Plouay, lors des dernières élections municipales.



Françoise BRIGARDIS



### Départ de **Patrice LE FORMAL** Conseiller

Patrice LE FORMAL, conseiller municipal du groupe de l'opposition est arrivé à Plouay en 1983.

Originaire de Port-Louis, Patrice, après avoir quitté la marine marchande, intègre la SBFM comme métallurgiste. Il s'est beaucoup plu à Plouay, où il s'est immédiatement investi dans le milieu associatif, tout d'abord comme joueur de football à l'USP, puis comme bénévole aux Ecoreuils (basket).

Il a pris des responsabilités au conseil municipal en 1995 et il a beaucoup apporté notamment dans la commission des sports et loisirs et culture tourisme, par ses idées constructives. Ses collègues de la majorité ont toujours apprécié sa cordialité. Patrice aurait aimé poursuivre ses missions avec les nouvelles équipes.

Bénévole lors des championnats du monde de cyclisme d'octobre 2000 (« quel bon souvenir » dit-il), il aurait aimé participer à une éventuelle fusion des clubs de football plouaysiens. Patrice s'est également porté candidat aux dernières élections cantonales. Il avait été réélu conseiller municipal en mars dernier.

Au revoir, Patrice, nous te recevons avec plaisir à Plouay.





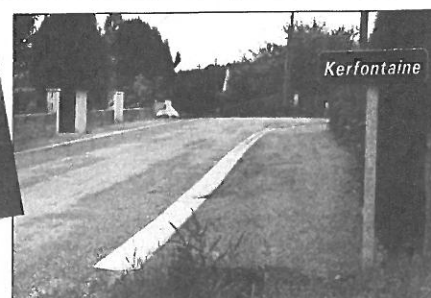
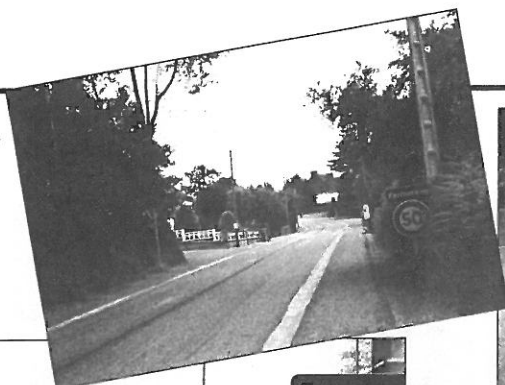
# Travaux

## Kerbaloff, Kergueno, Kerfontaine.

1 000 000 F consacré à l'amélioration de la voie reliant les routes de Lorient et de Calan.



← Réunion de chantier avec la D.D.E.

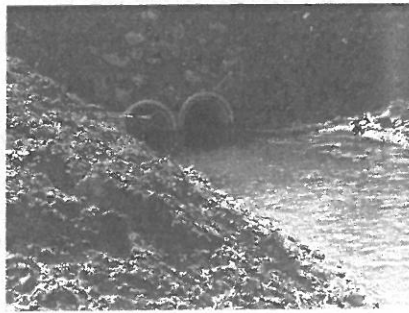


## Un hiver 2001 particulièrement pluvieux

### Keroual. Février. Pont et route emportés par les flots



Inondations. Les chaussées gorgées d'eau.



Des travaux lourds de remise en état dès le mois de mars.

## Voirie urbaine

### Rénovation pour un meilleur confort et une plus grande sécurité



Keramont, route de Calan



Rue de la Libération

## L'association "la boîte à lettres"



Mise en place d'un atelier d'écriture à fréquences régulières (2 par mois) et animé par Josiane Fouchard. Une façon agréable et ludique de jongler avec les mots, sans contrainte et sans complexe.

Ouverture d'un club d'orthographe avec Jean-Pierre Le Tallec tous les quinze jours, le samedi matin. Pour ceux qui veulent rivaliser avec la dictée de Bernard Pivot ou tout simplement jouer avec l'orthographe de leur enfance. L'atelier

d'écriture et le club d'orthographe se déroulent à l'étage de la médiathèque.

Edition d'un bulletin tous les deux mois pour servir de liaison entre les membres de l'association et leurs amis en retrouvant des rubriques récurrentes sur les livres, contes, nouvelles, ou poésies à ne pas manquer.

Lancement du concours littéraire sur le thème contes de légendes de

mon jardin. 80 textes vont être confiés à un jury d'écrivains et d'amoureux des livres. Les trois premiers prix (2 000, 1 500 et 1 000 frs) seront remis lors du gala annuel le 9 septembre à la salle des fêtes de Plouay. De nombreux dessins d'enfants des écoles primaires du canton seront également exposés et les meilleurs primés.

Le concours artistique sur le même thème permettra à une quarantaine d'artistes régionaux (confirmés et amateurs) de présenter du 18 août au 9 septembre à la salle du vieux-château, peintures, sculptures ou décorations.

De juin à août, exposition d'œuvres sur le vélo dans le hall d'accueil du vélodrome.

## Les nouveaux horaires de la bibliothèque

Du 2 juillet au 4 septembre 2001,  
la bibliothèque sera ouverte :

**Le mercredi**

de 9 h à 12 h et de 14 h à 18 h

**Le samedi**

de 9 h à 12 h

La médiathèque collecte les publicités relatives aux animations (musique, théâtre, conte, etc...) reçues en mairie.

Toutes les associations à la recherche d'idées de spectacles peuvent consulter ce dossier à la médiathèque.

## La chorale Tous en Cœur

présidée par Sylvie Péresse





## 3<sup>e</sup> Salon des Arts de la ville de Plouay

Quatorze artistes régionaux ont présenté leurs œuvres dans le cadre de cette troisième édition du Salon des Arts qui s'est déroulée du 17 au 28 avril 2001.

Au total, 40 toiles ont été exposées. Les styles étaient certes différents, mais le niveau pictural des œuvres était certain. Ce salon possède désormais sa place et sa légitimité parmi les actions culturelles programmées par la ville de Plouay. Pour preuve, de nombreux visiteurs extérieurs – visiblement amateurs éclairés – se sont déplacés afin d'apprécier la qualité des œuvres exposées.

À l'issue de la journée de clôture

du salon, le prix de la ville de Plouay a été attribué à Monsieur Armel LE SQUERE. La mairie a récemment acquis l'une des œuvres de l'artiste plouaysien.

Parallèlement à cette exposition, un concours de dessin ou de peinture était ouvert à tous les artistes amateurs sur le thème "Plouay 3<sup>e</sup> millénaire".

Les lauréats du concours :

- Seniors : Mathieu ANNO 18 ans (Kernascléden),

- Juniors : Jordan MOOTOOSAMY 11 ans (Paris).

Le plus jeune participant, Robin LE TALLEC, 5 ans, a également reçu les encouragements du jury

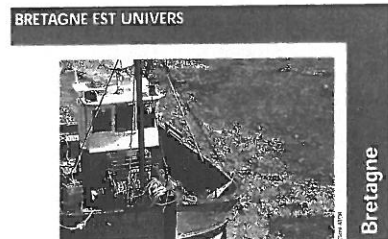
réuni pour la circonstance.

D'ores et déjà, rendez-vous est pris au printemps 2002 pour la 4<sup>e</sup> édition du salon des arts de la ville de Plouay !



Jacques LE NAY, Député Maire  
et Marie-Françoise TRANVAUX,  
Adjointe à la Culture  
inaugurent le 3<sup>e</sup> Salon des Arts  
de la ville de Plouay.

## 'Bretagne est Univers' prochaine exposition à la salle du Vieux Château



l'exposition du 21 juin au 18 juillet 2001. Un rendez-vous avec la Bretagne en 33 photographies, pour découvrir la variété d'un patrimoine

culturel, naturel, maritime, architectural et religieux. A travers le « clin d'œil » de photographes bretons, c'est toute une sensibilité qui traduit cette terre de légendes et de contrastes.

Une exposition appréciée des estivants de passage à Plouay.

Conception, production, réalisation : Agence Technique Culturelle Régionale de Bretagne.

Photographies : G. COUTELLIER (photographe professionnel), C. HERVÉ-COMMEREUC, D. LECRUGIER, J. GUÉHO, M. TRISTAN, E. MACÉ (photographes amateurs), A.T.C.R.

## 25<sup>e</sup> anniversaire de la chorale Kanerion er Skorv

À l'occasion de son vingt-cinquième anniversaire, la chorale *Kanerion er Skorv* dirigée par Paulette CARRÉ, avait invité les ensembles vocaux, chœur et orchestre de l'École Nationale de Musique de l'Orient. Les ensembles vocaux ont interprété Victoria, Ohana, Boule, Telemann sous la direction de Fabrine LORET-LEMAIRE. La romance de Beethoven dirigée par François-Henri LABEY clôturait la première partie.

La deuxième partie était consacrée au chant choral avec la Messe aux Chapelles de Gounod par la chorale *Kanerion er Skorv* accompagnée à l'orgue par Loïc LE PICARD. Le Magnificat de Vivaldi avec le chœur et l'orchestre de l'E.N.M. terminait le concert.

Ce concert était donné au profit de l'APPEL (enfants victimes de guerres et de conflits) que le docteur Gildas TRÉGUIER présentait en début d'audition.



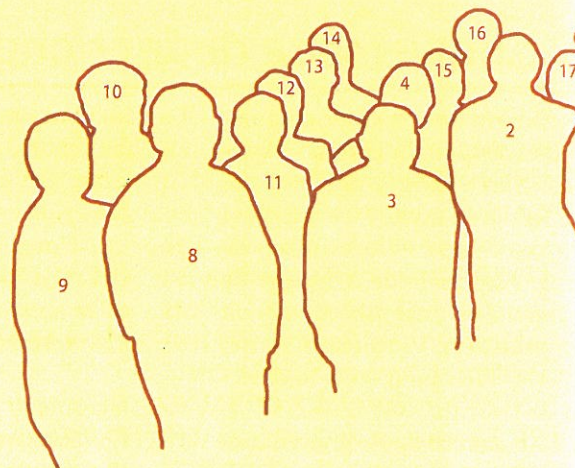
La chorale Kanerion er Skorv  
a fêté ses 25 ans sous la direction  
de Paulette Carré.



# Le conseil municipal du 16 mars 200

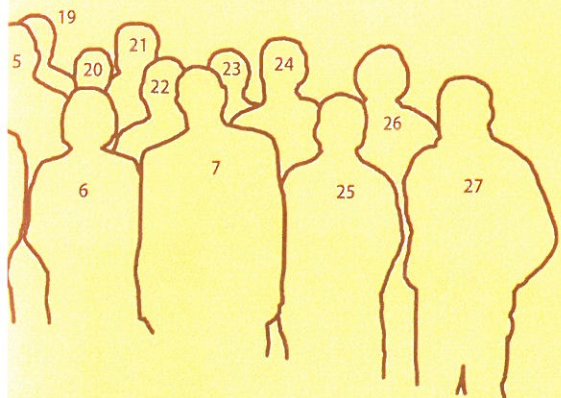


1 Jacques LE NAY	11, rue de l'Alvat	Député-Maire
2 Bernard LE GLEUT	Technicien Logistique 20, rue des Fauvettes	Maire Adjoint
3 Jean-Rémy KERVARREC	Comptable Kermarrec	Maire Adjoint
4 Maryannick TROUMELIN	Agricultrice Kerlérien	Maire Adjoint
5 Roland GUILLEMOT	Agriculteur Rue de Keramont	Maire Adjoint
6 Martine MAHIEUX	Mère au foyer 10, rue de La Bellevue	Maire Adjoint
7 Jean GUILLEMOT	Technicien Urbanisme Rue de Kerspern	Maire Adjoint
8 Désiré KERVEADOU	Enseignant retraité 7, rue de l'Alvat	Conseiller Municipal
9 Denise RIVALAIN	Collaboratrice artisan 28, rue Paul Ihuel	Conseillère Municipale
10 Paulette CARRÉ	Bois de St Erven	Conseillère Municipale
11 Marie-Hélène MOUELLIC	Employée service expédition Kerguëno	Conseillère Municipale
12 Marie-Françoise TRANVAUX	Mère au foyer 16, rue du Budo	Maire Adjoint
13 Jean LE GAL	Agriculteur Toul el Len	Conseiller Municipal
14 Jacques GUYONVARCH	Agent des Impôts 6, rue Victor Hugo	Conseiller Municipal





# Élection du Maire et des Adjoints



15 Germaine BURBAN	Commerçante	19, rue des Fauvettes	Conseillère Municipale
16 Patrick SAGOT	Gerant Société location	Kerlidec	Conseiller Municipal
17 Sylvie Peresse	Professeur de lettres	Keramont	Conseillère Municipale
18 Jean-Michel RIVALAN	Préposé PTT	Place de l'Eglise	Conseiller Municipal
19 Guénaël LE BRISHOUAL	Agriculteur	Kerprat	Conseiller Municipal
20 Nathalie TRUHE	Chauffeur ambulance	Questenen Plaine	Conseillère Municipale
21 Yannick DRIANO	Agriculteur	Villeneuve Le Lage	Conseiller Municipal
22 Hélène MIOTES	Assistante commerciale	14, domaine de l'Etang	Conseillère Municipale
23 Maryse LE PEN	Agent assurance	Pen er Prat	Conseillère Municipale
24 Joël BERNARD	Agro-alimentaire	Ty Nehue - Kerhouant	Conseiller Municipal
25 Nelly PRADO	Agricultrice	Keronène	Conseillère Municipale
26 Maryannick LE MEUDEC	Agro-alimentaire	7, rue du Moulin	Conseillère Municipale
27 Patrice LE FORMAL	Metallurgiste	3, rue Xavier Grall	Conseiller Municipal



## Un nouveau directeur au Véloparc



Thierry Morel remplace Jeanine Burgain à la direction du Véloparc. Il nous arrive de l'Auvergne. Après une pratique de terrain importante dans le domaine du tourisme, Thierry Morel a été chargé d'études dans un cabinet de consultants spécialisé dans l'aménagement et le développement touristique puis, est devenu responsable de promotion et de commercialisation pour deux structures d'hébergement en Auvergne.

*Thierry Morel au "guidon". De gauche à droite : Sophie Bréniel, Laurence Le Priol, Thierry Morel, Isabelle de Lagrevol, Jérôme Quiduc (absents : Philippe Martin, Christophe Malardé).*



*Le Véloparc est le théâtre de grandes manifestations sportives et culturelles.*

4 janvier 2001. Cross national UGSEL.

2000 jeunes à Manéhouarne dont 1500 compétiteurs venus de 50 départements, 200 bénévoles du Morbihan, dont 60 parents ou professeurs de collège. 8 titres pour les bretons dont on retiendra principalement :

**Garçons :** - catégorie cadets : Julien Roussel

- juniors : Mathieu Rocaboy

**filles :** - juniors : Gwendoline Després



# Vie associative

Plouay infos  
juillet 2001

**"Le dynamisme de nos associations continue au lendemain  
des Championnats du Monde !"**



*Galette des rois du tennis-club*



*l'UCPP sait communiquer !...*



*U.S. Plouay - tennis de table*



*Le président Denis Hellegouarch remet la médaille  
au serviteur dévoué : André Vacher*



*14 et 15 avril 2001. Fête du basket des écureuils*



*8 avril. La randonnée cyclotouriste du Scorff  
de l'Amicale Plouaysienne*

# Vie associative



28 janvier le Run and Bike des écureuils.



Assemblée générale des Amis de la Rivière  
Merci de continuer à protéger la nature dans la parfaite discrétion.



U.S.P. football : l'équipe A termine la saison en tête du groupe.  
Elle retrouve la 1<sup>re</sup> division du district. Toutes nos félicitations aux dirigeants, entraîneurs, joueurs et supporters.  
Cette montée est le fruit d'un travail constant réalisé toutes les semaines. Encore bravo à tous.



Y-a de la vie au club de l'amitié !

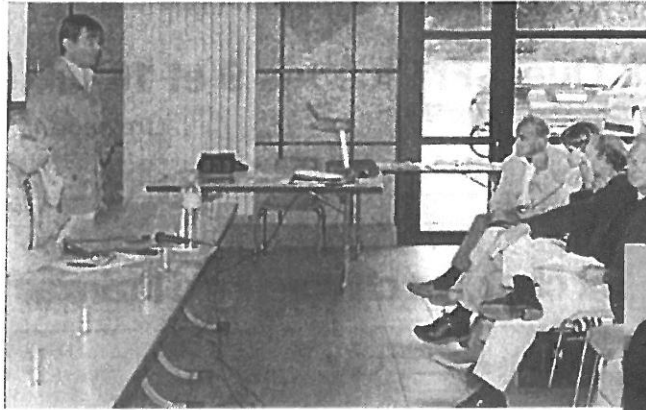
Le parcours du cœur a rassemblé 300 randonneurs à Manéhouarne. Comme chaque année, la Fédération Française de Cardiologie organise le parcours du cœur et, cette année, le site de Manéhouarne a été choisi pour accueillir cette manifestation destinée à sensibiliser les jeunes et moins jeunes à la prévention des maladies cardio-vasculaires. Bravo et merci au Docteur Le Potier et à l'Office des Sports





# Vie associative

Plouay infos  
juillet 2001



**Colloque : le monde associatif et ses responsabilités**  
Samedi 19 mai, Alain Loy, président de l'Office des Sports, la municipalité et le Comité Départemental des Offices des Sports ont réuni les responsables associatifs du Morbihan pour débattre de leurs responsabilités. Ces débats ont été animés par des brillants intervenants extérieurs (droit, finances, santé, hygiène et sécurité).



Réunion préparative à ce débat avec : Georges Lochet, président du Comité Départemental des Offices des Sports, Alain Loy et Jean Evenot, de l'Office des Sports de Plouay, Bernard Le Gleut, adjoint aux sports.



L'ambiance de l'Avenir est toujours aussi bonne !

Football : malgré les déboires, l'Avenir garde le moral.



Régulièrement, le hall d'accueil du musée du vélo de Manehouarne accueille des exposition de peintures. Yves le Goff, peintre actuellement exposé vient d'offrir une de ses œuvres au musée, une heureuse initiative.



27 mai. Championnat de Bretagne des Écoles de cyclisme Trégueux a dominé les championnats. Vingt-quatre écoles de cyclisme sélectionnées des quatre départements bretons (six de chaque), plus une équipe féminine et le club organisateur, ont participé à ces championnats de Bretagne des écoles de cyclisme de Plouay.



## Ecole primaire de **Manehouarne**

Les élèves des CM2 ont participé cette année à une classe de mer à Damgan qui leur a permis de s'initier à la voile sur catamaran, de visiter l'Océarium du Croizic, les marais salants de Guérande, la maison des paludiers de Saillé, les oiseaux du marais de Suscinio.

Ceux de CE1 - CE2 et la classe bilingue se sont rendus en classe de patrimoine à Paris pour une visite de la Cité de la Musique, du Palais de la Découverte, de la section Égyptologie du Louvre, Beaubourg, le cabinet des Estampes et de la Bibliothèque Nationale de France.

Vivre la classe dans un cadre différent, vivre en collectivité, être mis en face de situations nouvelles, tels sont les buts de ces projets.



## Ecole primaire du **Sacré-Cœur**



Du 1er au 10 mars, 133 élèves ont eu le plaisir de découvrir la montagne. Le séjour a eu lieu à Arreau, dans les Pyrénées. Au programme : ski, randonnées, visites (fromagerie, château de Mauvezin, grottes de Médous, maison de l'ours et téléphérique de Saint-Lary au Pla d'Adet, Lourdes. Un alpiniste, un berger et un conteur ont fait partager aux enfants leur passion pour cette région. La classe de neige aura été un moment privilégié pour l'apprentissage de la vie en collectivité. Cette expérience s'est concrétisée par l'élaboration d'un dossier.



**Collège Marcel Pagnol (classe de 5<sup>e</sup>)**

Fouilles archéologiques sur le site de Stangnivinen en collaboration avec l'association "Scorff et Patrimoine" dans le cadre d'un projet pédagogique original. Fouilles encadrées par Daniel Tanguy (juin 2001)

### **Collège Marcel Pagnol**

Section "Allemand" des Collèges Marcel Pagnol de Plouay et Paul Langevin d'Hennebont en voyage en Allemagne du 22 avril au 6 mai dans le cadre du jumelage Hennebont/Krönach. Photo prise à Nuremberg



### **Collège Saint-Ouen**

Les élèves du collège aux portes du château de Lanenstein durant leur séjour à Küps en mars dernier.

## Le Centre Communal d'Action Sociale

### Le Conseil d'administration

Président	Jacques LE NAY	Maire
Vice-présidente	Monique JEGO	
Membres	Maryannick TROUMELIN Germaine BURBAN Jean-Rémy KERVARREC Désiré KERVEADOU Nelly PRADO Nathalie TRUHE Yannick DRIANO Janine CREIS Marie-Thérèse GOREL Simone LE NAY Martine LE POGAM Jean-Claude PLUNIAN Jean-Paul VALDENNAIRE (UDAF)	Adjointe aux Affaires Sociales Conseillère municipale Conseiller municipal Conseiller municipal Conseillère municipale Conseillère municipale Conseiller municipal Secours Catholique MSA

### Françoise LIBOUBAN, Directrice du C.C.A.S.



Maryvonne MINIER et Jocelyne MENARD promues déléguées à la tutelle

Le C.C.A.S. est habilité à gérer 90 mesures de tutelles réparties sur l'Ouest du département.

Après restructuration des services, la tâche des deux déléguées consiste essentiellement à planifier et à organiser la vie quotidienne des majeurs protégés, à défendre leurs intérêts juridiques, à assurer leur accompagnement social et la gestion de leurs biens sous le contrôle du juge des tutelles.

### Succès aux examens

Félicitations à Anne CHAUMONT et à Sylvie LE ROUZIC pour l'obtention de leur diplôme d'A.M.P. (Aide Médico Psychologique) ainsi qu'à Raymonde LE NICARDOUR, pour l'obtention de son C.A.F.A.D. (Certificat d'Aptitude aux Fonctions d'Aide à Domicile).





# Pluviométrie

Plouay infos  
juillet 2001

## Météorologie à Plouay

### Décembre 2000

Après deux mois très pluvieux, décembre se déroule encore sous un régime océanique qui apporte des pluies presque quotidiennes du 1<sup>er</sup> au 18 souvent accompagnées de vents violents. Les fortes précipitations des 11, 12, et 13, sur des sols saturés, provoquent des inondations. A partir du 19, l'anticyclone procure un temps plus sec et plus frais jusqu'au 25. Puis, retour du temps perturbé qui se termine avec des pluies exceptionnelles, de la fraîcheur et quelques flocons pour la Saint-Sylvestre.

**Pluviométrie record** depuis les relevés de 1958 avec 340 mm, soit 240 % de la normale.

### Janvier 2001

Le même schéma continue. Pluies, vents, quelques gelées (14 au 16) et de fortes précipitations les 3 et 4 provoquent des inondations. On bénéficie d'un répis relatif du 13 au 19, et les perturbations (surtout le 23) reprennent jusqu'au 27 (avec de la gelée parfois).

Une petite accalmie se manifeste en fin de mois.

Avec 271 mm de pluies, on approche du record de 1988 avec 278 mm. C'est encore excédentaire avec 189 % de la moyenne.

### Février 2001

Cela débute encore par un défilé de perturbations du 1<sup>er</sup> au 10. Enfin, le 11, un anticyclone met fin à la période pluvieuse débutée cet automne ! Cet anticyclone nous procure une période de beau temps avec un bon ensoleillement jusqu'au 22. Le mois se termine par des pluies, des gelées et quelques flocons de neige.

Le pluviomètre avec 116 mm est légèrement supérieur à la moyenne.

### Mars 2001

A part quelques flocons le 3, les cinq premiers jours, avec des gelées, ne sont pas trop humides. L'arrosage recommence le 5 et s'accroît. A part les 15-23-26 et 31, les pluies sont quasi-continues et l'ensoleillement nul.

Avec 251 mm, soit 267 % de la normale, c'est encore un **mois record**.

### Avril 2001

Les perturbations se poursuivent jusqu'au 8 dans la douceur. Durant la pause du 9 au 21, le temps nuageux devient plus frais, avec des gelées, et permet aux sols de commencer à s'assécher. Les pluies reprennent le 22 jusqu'à la fin du mois avec des averses de grêle.

Avec 138 mm, les pluies sont encore excédentaires; soit 200 % de la moyenne.

## L'Office de Tourisme

L'Office de Tourisme du Pays de Plouay, a conforté son image d'une véritable vitrine touristique depuis l'annonce des Championnats du Monde de Cyclisme sur Route en octobre 2000 à Plouay.

L'élargissement de son champ d'action s'est concrétisé par sa présence au salon du tourisme et des vacances de Paris du 1 au 4 février 2001 où l'Office assurait la promotion du Pays de Plouay.

L'informatisation de la structure constitue un tournant dans la manière de communiquer de cette association qui entend jouer la carte de l'ouverture et du dialogue : TC Accueil (application informatique fonctionnant en réseau qui permettra de rendre accessibles toutes les informations liées au tourisme à partir de n'importe quel Office de Tourisme ou Syndicat d'initiative du département), Internet, et une ligne Numéris dotée d'un fax constituent les principales innovations.

C'est également dans un esprit d'ouverture que l'Office de Tourisme souhaite élargir ses contacts avec tous les acteurs touristiques du Pays de Plouay (musées, locations de meublés, chambres d'hôtes, gîtes randoplume, commerçants...).

Mais un Office de Tourisme, ce n'est pas seulement renseigner les visiteurs extérieurs sur les possibilités d'hébergements et les activités possibles dans les environs, vous pouvez y trouver toutes informations nécessaires à la préparation de vos vacances en France et à l'Étranger. D'autre part, des randonnées hors saison sont mises en place le week-end en association avec le Syndicat de la Vallée du Scorff (liste disponible à l'accueil), mais également en saison tous les mercredi et vendredi à partir du 17 h 30. L'Office de Tourisme du Pays de Plouay c'est également "l'Exposition des Artistes Locaux" qui aura lieu du 23 juillet au 5 août 2001 comme chaque année. L'inscription est gratuite et vous êtes tous invités à exposer vos œuvres.



Stand de l'Office de Tourisme du Pays de Plouay lors du Salon du Tourisme et des vacances de Paris du 1er au 4 février 2001.

### Nouveau bureau de l'Office de Tourisme :

**Président :** Joël LE MOUËL, **Vice-Présidents :** Simone LE NAY et Gérard ELAUDAIS, **Trésorier :** Roger ANDREANI, **Trésorier adjoint :** Christian JOLIVET, **Secrétaire :** Loïc JAFFRE, **Secrétaire adjoint :** Louis RAUDE\*.

*\*Monsieur Louis RAUDE, bien connu des Plouaysiens et dévoué secrétaire adjoint de l'Office de Tourisme, vient de nous quitter. Ses obsèques se sont déroulées le 30 juin dernier. Nous présentons à toute sa famille nos sincères condoléances.*

### Contact :

Office de Tourisme du Pays de Plouay - Place du Vieux Château - 56240 Plouay  
(Tél. 02 97 33 11 14 - Fax : 02 97 33 02 35)

### Horaire d'ouverture :

#### En saison :

du lundi au samedi de 9 h 00 à 12 h 30 et de 14 h 00 à 18 h 00

#### Hors saison :

les Lundi, Mercredi et Vendredi de 9 h 30 à 12 h 30 et de 14 h 30 à 17 h 30

## Un nouveau receveur à la Poste

Monsieur Yvon LAFORGUE, receveur à la Poste de Plouay depuis 1995 vient de faire valoir ses droits à la retraite.

Un nouveau receveur assure la succession de Monsieur LAFORGUE. Il s'agit de Monsieur Jean-Marc MEYSSON, précédemment en poste à Lanester.



## Etat-Civil du 1<sup>er</sup> décembre 2000 au 31 mai 2001

### Naissances

- 14.12.2000 : Hugo, Jean-Paul, Gérard PENFORNIS, né à Ploemeur
- 27.12.2000 : Alizée, Elie, Marie CARRÉ, née à Lorient
- 04.12.2001 : Odeline, Lucie, Nicole SIVY, née à Ploemeur
- 22.01.2001 : Baptiste JACOB, né à Lorient
- 27.01.2001 : Alexis, Théo LHUILLERY, né à Plœmeur
- 30.01.2001 : Paolo, Michel, Maurice GICQUEL, né à Plœmeur
- 07.02.2001 : Aurélie, Alice, Georgette CORDEROCH, née à Lorient
- 26.02.2001 : Elouenn, Annie, thérèse ROUÉ, née à Plœmeur
- 09.03.2001 : Romain, Frédéric LE BOUÉDEC, née à Plœmeur
- 10.03.2001 : Ewana, Cyndell ENDERS, née à Plœmeur
- 04.04.2001 : Tom LE DOUSSAL, né à Lorient
- 24.04.2001 : Méa LE GOUALLEC, née à Lorient
- 25.04.2001 : Laurine, Jacqueline, monique BARON, née à Lorient
- 04.05.2001 : Audrey, Odette HÉLO, née à Lorient
- 19.05.2001 : Owen, Jean, Joseph ARAGON, née à Lorient
- 30.05.2001 : Camille LE MOUËLLIC, née à Lorient

### Communiqué

Afin de limiter les nuisances sonores liées à la circulation des mobylettes, scooters et autres engins à moteur, les services de la gendarmerie contrôleront, dans les jours prochains, l'état des véhicules à 2 roues motorisés afin de vérifier leur conformité aux prescriptions du constructeur (homologation).

### Mariages

- 05.05.2001 : Jean-Marc LE BAIL et Sophie RIEUX
- 05.05.2001 : Raphaël GUILLEMOT et Karine GRANDVALET
- 05.05.2001 : Jérôme GAREL et Françoise BRETEAU
- 12.05.2001 : Lucien LE GUERNEVE et Alice LE POUËSARD

### Décès

- 05.01.2001 : Georges VUCIC, 66 ans
- 10.01.2001 : Lucette, Germaine LÉVY, veuve CADORET, 86 ans
- 05.02.2001 : Christian, Joseph STANGUENNEC, 61 ans
- 18.02.2001 : Reine, Marie, Joséphine LE GAL, épouse GUILLOUX, 81 ans
- 24.02.2001 : Julien, Louis, Marie LE DILLAUT, 75 ans
- 21.02.2001 : Jean, François LANCELOT, 78 ans
- 03.03.2001 : Joseph, Jean YHUEL, 76 ans
- 08.03.2001 : Armande, Marie, Louise MOÉLO, épouse HELLO, 62 ans
- 30.03.2001 : Antoine, Marie FLEGEAU, 68 ans
- 30.03.2001 : Julien LE GARREC, 70 ans
- 06.04.2001 : Pierre GOYNEAU, 87 ans
- 14.04.2001 : Marie Françoise THOMAS, veuve VARY, 83 ans
- 23.04.2001 : Jeanne CORDEROCH, veuve GALLO, 90 ans
- 26.04.2001 : Marie Joseph HELLEC, 82 ans
- 12.05.2001 : Bruno Arthur EVEN, 37 ans
- 15.05.2001 : Marie Josephe LE DOUJET, veuve CONAN, 95 ans
- 16.05.2001 : Mathurin LE PIMPEC, 85 ans,
- 23.05.2001 : Joseph-Marie CHRISTIEN, 77 ans,



## Les Noces d'or

Roger LE PADELLEC et Lucie JÉGOUSSE se sont mariés le 23 avril 1951 à Plouay. Ils ont reformulé leurs vœux 50 ans plus tard, le samedi 28 avril 2001. Roger LE PADELLEC est né le 18 janvier 1927. Il a travaillé pendant 15 ans aux Forges d'Hennebont. Lucie JÉGOUSSE est née le 14 novembre 1926. Elle a travaillé chez Mme BÉVAN, restauratrice. Ils ont par la suite consacré leur vie professionnelle à leur exploitation agricole. De leur union naquirent quatre enfants, qui leur ont donné sept petits-enfants.



## Formalités pour l'obtention de la Carte nationale d'Identité

*Demande à formuler OBLIGATOIREMENT à la mairie du domicile :*

- Un extrait d'acte de naissance intégral comportant les dates et lieux de naissance des parents.
- 2 photographies de face, identiques et récentes sur fond clair.
- Ancienne carte d'identité – déclaration de perte.
- Eventuellement le livret de famille si vous n'êtes pas en possession d'une ancienne carte.
- 2 justificatifs de domicile (quittances, factures, SAUR, EDF/GDF,...)

Dans le cas d'un enfant **de parents divorcés**, joindre la copie du jugement de divorce ou de l'ordonnance de non-conciliation si le jugement est en cours (copie qui sera certifiée conforme à l'original).

**Cas de nationalité :** joindre copie du certificat de nationalité ou de la déclaration de nationalité française ou autres.

*1 relevé d'empreinte digitale sera fait systématiquement à partir de l'âge de treize ans.*

**Délai d'obtention :** de 3 semaines à 2 mois et demi selon le nombre des demandes.

## Formalités pour l'obtention d'un passeport

*Demande à formuler OBLIGATOIREMENT à la mairie du domicile :*

### 1ère demande sans Carte Nationale d'Identité, en cours de validité (- de 10 ans) :

- livret de famille
- 2 photos d'identité
- timbre fiscal à 400 francs
- 2 justificatifs de domicile (quittance...)  
(validité de dix ans)

### Renouvellement ou carte nationale d'identité en cours de validité (- de 10 ans) :

- éventuellement le livret de famille
- ancien passeport
- carte nationale d'identité en cours de validité
- 2 photos d'identité
- timbre fiscal à 400 francs
- 2 justificatifs de domicile (quittance)  
(validité de dix ans)

### Passeport enfant mineur (-15 ans) sur le pas-

### seport des parents :

- même demande que ci-dessus + 2 photos de l'enfant. (passeport renouvelable au bout de cinq années).

### Passeport enfant mineur (présence parents + enfant) :

- livret de famille
- 2 photos d'identité
- 2 justificatifs de domicile (quittance)
- timbre fiscal à 200 francs (validité de cinq ans)

Pour les mineurs l'autorisation des parents **est obligatoire.**

Dans le cas d'un enfant mineur **de parents divorcés**, joindre la copie du jugement de divorce ou de l'ordonnance de non-conciliation si le jugement est en cours (copie qui sera certifiée conforme à l'original).

**Délai d'obtention :** de 3 semaines à plus de 2 mois.



# Calendrier des fêtes

## Juillet

Dimanche 1er	PARDON	COMITÉ VRAI SECOURS
Dimanche 1er	AUTO CROSS	CHRONO TEAM
Dimanche 8	FÊTE DES CHASSEURS	SOCIÉTÉ DE CHASSE
Samedi 14	BAL	OFFICE SPORTS LOISIRS CULTURE
Dimanche 29	FOIRE À TOUT	USP
Dimanche 29	PARDON	COMITÉ SAINTE ANNE SCORFF

## Août

Samedi 4	CHIENS DE DÉFENSE	PLOUAY SPORT CANIN
Dimanche 5	PARDON	COMITÉ SAINT SAUVEUR
Mercredi 15	FÊTE	FNACA
Mercredi 15	PARDON	GROTTE DE LOURDES
Samedi 25	CHANTIER NETTOYAGE	AMIS DE LA RIVIÈRE
Samedi 25	PARDON	COMITÉ SAINT VINCENT
Dimanche 26	PARDON	COMITÉ SAINT VINCENT
Jeudi 30	FÊTES DE PLOUAY	COMITÉ DES FÊTES
Vendredi 31	FÊTES DE PLOUAY	COMITÉ DES FÊTES

## Septembre

Samedi 01	FÊTES DE PLOUAY	COMITÉ DES FÊTES
Dimanche 02	FÊTES DE PLOUAY	COMITÉ DES FÊTES
Lundi 3	PÉTANQUE	AMICALE PLOUAYSIENNE
Samedi 8	PÉTANQUE	COMITÉ SAINT SAUVEUR
Samedi 8	EXPO TUNING	BURN OUT
Dimanche 9	CONCERT	BURN OUT
Dimanche 9	PARDON	COMITÉ VRAI SECOURS
Dimanche 16	PARDON	COMITÉ ND FLEURS
Samedi 22	LOTO	CLUB SUPPORTERS USP
Dimanche 23	PARDON	COMITÉ SAINT SÉBASTIEN
Samedi 29	FEST NOZ	KAS A BARCH

## Octobre

Dimanche 7	KERMESSE PAROISSE	
Samedi 13	FÊTE COMITÉ DE BÉCHEREL	
Dimanche 14	FÊTE	COMITÉ DE BÉCHEREL
Samedi 27	FEST NOZ	USP
Mercredi 31	CONCERT	BAYANN AN MORBIHAN

## Novembre

Samedi 3	SOIRÉE	CHRONO TEAM
Samedi 10	REPAS BÉNÉVOLES	COMITÉ DES FÊTES
Dimanche 11	LOTO	ÉCUREUILS
Mercredi 14	DON DU SANG	
Samedi 17	SOIRÉE	APPEL SACRÉ CŒUR
Samedi 24	SOIRÉE	CLUB SUPPORTERS AVENIR

## Décembre

Samedi 1er	REPAS DES ANCIENS	
Vendredi 14	ARBRE DE NOËL	SACRÉ CŒUR
Dimanche 16	FEST EN DE	CLUB DE L'AMITIÉ
Dimanche 16	RANDONNÉE VTT	AMICALE PLOUAYSIENNE

# 2001