




# Environnement

## La collecte des ordures ménagères : des réponses à vos questions

### Pourquoi met-on en place la collecte sélective ?

La Loi prévoit l'instauration et le développement du recyclage des emballages ménagers sur l'ensemble du territoire national.

Elle présente un double intérêt en diminuant les nuisances environnementales et en stoppant le gaspillage des matières premières.

 Le verre par exemple est indéfiniment recyclable. On économise plusieurs milliers de tonnes de sable par an, sans compter l'énergie nécessaire à sa transformation.

**Avec une bouteille de verre, on fabrique une autre bouteille de verre.**

### Le bon réflexe

Le ramassage des déchets coûte très cher à la collectivité. C'est pourquoi leur recyclage permet des économies importantes et bénéficie à la collectivité... et ses habitants. Or, une part non négligeable des déchets que l'on retrouve dans la poubelle traditionnelle (de l'ordre de 25 %) pourrait être recyclée. C'est vrai notamment pour le verre, le papier-carton, les bouteilles et flacons plastiques ainsi que les briques alimentaires, sans oublier les déchets fermentescibles (déchets de cuisine et de jardin).

### Pourquoi trier les déchets compostables ?

Les déchets alimentaires et végétaux constituent près de 25 % de nos poubelles. Lorsqu'ils sont triés, ils peuvent être transformés en compost par le pôle environnemental de Plouay.



### Attention

Les déchets compostables doivent être soigneusement triés pour éviter toute contamination par d'autres résidus. Ils ne doivent contenir ni balayures, ni mégots de cigarettes, ni sacs plastiques, ni litière pour animaux.

Une erreur de tri ou une malveillance sur un seul bac peut polluer la totalité du contenu de la benne de collecte, soit 5 tonnes de produits.

### Le tri, est-ce que cela fonctionne ?

Oui, le tri sélectif fonctionne grâce à la **participation active de chacun**.

Après les données recueillies auprès du Conseil Général du Morbihan, **le territoire de la Communauté de Communes de la Région de Plouay est celui où l'on trie le mieux dans le Morbihan. Près de 50 % de nos déchets sont effectivement recyclés.**

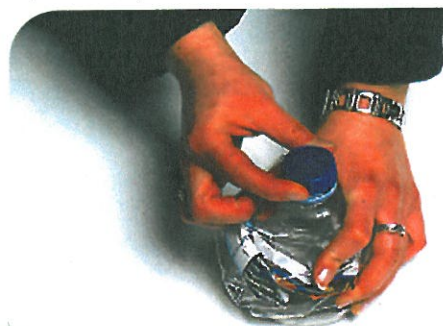
### ■ Que faire alors pour améliorer encore plus nos performances ?

Trier davantage, bien sûr.

### ■ Oui, mais si je n'ai pas assez de place dans mon bac bleu ?

Tout d'abord, **il convient de bien aplatir ou écraser** vos bouteilles plastiques, briques alimentaires ou **autres pour en réduire le volume**. Ce geste anodin n'est pas sans conséquences puisqu'en réduisant le volume, vous réduisez également les coûts de transport.

Il peut cependant arriver, notamment en période estivale, qu'un seul bac bleu ne suffise pas. Exceptionnellement, vous pouvez utiliser un contenant en plastique vous appartenant, à la seule condition que ce dernier ne contienne qu'**un seul et unique produit** (des bouteilles plastiques par exemple), **à l'exception du verre**.



**Tout déchet recyclable doit être soigneusement compacté avant d'être jeté.**

### Attention

Les cartons volumineux et **LES ENCOMBRANTS** doivent être déposés en déchetterie.

### ■ Et pour mon conteneur bi-compartmenté ?



Notre mode de collecte impose que **les conteneurs soient correctement positionnés** pour en faciliter le ramassage et éviter tout refus de collecte. Ces bacs ne doivent pas être **surchargés ou tassés**. En cas de volume trop important, rendez-vous en déchetterie.

### Le bon réflexe

Tout conteneur bi-compartmenté doit être positionné « face contre route » et distant d'au moins 50 cm de tout mur, muret, clôture. Dans les cas de collecte regroupée, veillez à espacer les conteneurs entre eux d'au moins 50 cm. Ces distances, à respecter soigneusement, sont nécessaires pour permettre d'actionner le bras articulé équipant nos camions de ramassage.

# Social



## De nouveaux locaux pour les services administratifs du Centre Communal d'Action Sociale et de la Résidence Louis Roper

Les activités du **Centre Communal d'Action Sociale** se sont beaucoup développées au cours de ces dernières années. Aujourd'hui, 7 agents assurent la bonne marche des services administratifs.

A l'étroit dans l'aile Sud de la Résidence Louis Roper, les services administratifs du CCAS ont emménagé dans de nouveaux locaux situés **1, Allée des Tilleuls**. Les travaux extérieurs et la création de nouveaux parkings permettent l'accès à tous en toute sécurité.

Les nouveaux locaux, plus fonctionnels occupent les trois niveaux de l'immeuble.

**Au rez-de-chaussée :** 4 bureaux indépendants clairs et lumineux permettent de recevoir les usagers dans de meilleures conditions de confidentialité et d'écoute. Dans le hall, un point d'accueil les informe et les oriente vers les différents services.

**Le 1er étage** est mis à disposition du service de tutelles aux majeurs protégés. Le C.C.A.S de PLOUAY est habilité à gérer 110 mesures réparties sur l'ouest du département.

**Le Sous-sol** est réservé à la salle du Conseil d'Administration, aux archives et à la banque alimentaire.



Les services sont ouverts du lundi au vendredi de 8h30 à 12 h et de 13h30 à 17h30

**CONTACT :** Tél. 02 97 33 30 85  
Fax 02 97 33 36 88  
E.mail : [c.c.a.s.plouay@wanadoo.fr](mailto:c.c.a.s.plouay@wanadoo.fr)

### Marie Françoise LIBOUBAN

Directrice du C.C.A.S



### Gaëlle BECKER

Secrétariat - Accueil et information



### Josiane BARACH

Aide Sociale légale et facultative

Instruction des dossiers - Aide Sociale légale - Aide Sociale facultative - R.M.I, C.M.U. - Gestion du service d'Aide à domicile - Location Télé-Assistance - Gestion des logements sociaux



### Stéphanie de NOUE

Gestion administrative et comptable de la Résidence Louis Roper

Accueil, accompagnement et soutien administratif aux 70 résidents - Facturation : Frais d'hébergement, portage de repas à domicile - Comptabilité



### Maryvonne MINIER

Déléguée à la tutelle

### Marie Laure LE CORNEC

Secrétariat et comptabilité

### Jocelyne MENARD

Déléguée à la tutelle

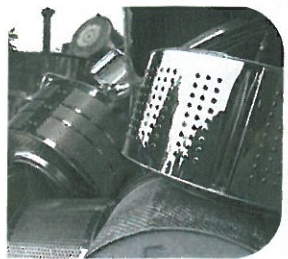


**Repas des anciens  
le 18 novembre 2006**

à la salle des fêtes à 12h30

## La Communauté Emmaüs de Rédéné

La Communauté Emmaüs de Rédéné œuvre au quotidien pour améliorer notamment à chacun des conditions de vie et de logement. Dans cet objectif, elle a besoin de dons d'objets neufs ou occasion, recyclables ou réparables.



Par ailleurs, ce geste citoyen permet aussi de réduire le coût de traitement de vos déchets puisque tout ce qui peut être valorisé est récupéré.

**CONTACT :**  
**Tél. 02 98 96 18 13**  
**Fax : 02 98 96 69 90**  
**Emmaus.redene@wanadoo.fr**

## CH Charcot recherche des familles d'accueil

Le cadre d'un partenariat avec la Direction départementale des interventions sanitaires et sociales, le Centre Hospitalier Charcot de Lanester recherche des familles d'accueil résidant sur Plouay et les communes environnantes pour prendre en charge des personnes handicapées stabilisées à leur domicile à titre onéreux.



**CANDIDATURES SONT A ADRESSER A :**  
**Madame la Directrice**  
**Centre Hospitalier Charcot**  
**Plouay - BP 47 - 56854 CAUDAN**

## Programme de rénovation du logement privé : aide du PACT ARIM



Si vous disposez d'un logement ou d'un local professionnel que vous souhaitez mettre en location, vous pouvez bénéficier d'aides de l'ANAH pour effectuer des travaux, sous certaines conditions :

- logement achevé depuis plus de 15 ans
- logement destiné à la location (résidence principale) pendant au moins 9 ans

La subvention peut atteindre jusqu'à 45% du montant des travaux retenus (ANAH : 35%, Conseil Général : 5%, Conseil Régional 5%)

Vous devez signer une convention avec l'Etat précisant le montant du loyer et les conditions de ressources des futurs locataires.

Le logement ouvrira droit à l'APL qui pourra être versée directement au propriétaire.

*NB. Dans le cas où votre logement nécessite des travaux importants de mise en salubrité, les taux d'aides sont susceptibles d'être revalorisés.*

### RENSEIGNEMENTS :



**CHD PACT ARIM du Morbihan**  
**Agence d'Hennebont 2 rue de la Poste**  
**56700 HENNEBONT**  
**Tél. 02 97 36 20 17 Fax 02 97 36 31 00**

## Médaille de la famille française

Les personnes désirant solliciter la médaille de la famille française sont invitées à se faire connaître avant le **30 novembre 2006** à l'accueil de la Mairie où un dossier devra être constitué.

La médaille de la famille française est une distinction honorifique qui peut être décernée à partir de 4 enfants dont l'aîné est âgé au minimum de 16 ans au 31 décembre 2006.

Les pièces à fournir sont les suivantes : livret de famille, certificat de scolarité pour chaque enfant scolarisé.

## Carte Familles Nombreuses : ma commune participe

**partenaire**



**Carte familles nombreuses**

La nouvelle carte familles nombreuses est élargie à des partenaires privés. Elle offre aux familles de 3 enfants mineurs et plus, des réductions sur les transports ferroviaires, sur de nombreuses enseignes commerciales ainsi que sur certains services locaux (cinémas, musées, hôtellerie....).

En plus des guichets SNCF, CAF ou MSA, vous pouvez dès à présent retirer le kit de demande à la mairie de Plouay. La carte est valable 3 ans, 6 ans pour 5 enfants ou plus.

Le coût est de 18 euros.

L'ancienne carte reste toujours valable et permet de profiter des mêmes avantages.

**EN SAVOIR PLUS :** [www.famille.gouv.fr](http://www.famille.gouv.fr)

# Education -

## RENTRÉE SCOLAIRE 2006-2007

### Les effectifs :

- ARC EN CIEL : 141 inscrits
- MANEHOARN : 171 inscrits
- SACRE CŒUR : 375 inscrits  
(240 primaires et 135 maternelles)
- Collège MARCEL PAGNOL : 330 inscrits
- Collège SAINT OUEN : 273 inscrits

### Les nouvelles équipes d'enseignants



Ecole maternelle Arc en Ciel



Ecole du Sacré-Cœur : pas de mouvement en 2006



Ecole primaire de Manehouarn



Collège Marcel Pagnol



Collège Saint-Ouen

### Mouvements dans les écoles



ARC EN CIEL : Départ de Yvette Bellec et Nicole Couteller, enseignantes



SACRE CŒUR : Danièle Le Bris, 41 ans au service des enfants de l'école maternelle et primaire, a reçu la médaille de la ville de Plouay, à l'occasion de son départ en retraite



MARCEL PAGNOL : Départ de Alain Petit et Mireille Quemard

# Jeunesse



## CONSEIL MUNICIPAL DES ENFANTS

**Le Conseil Municipal des enfants s'intéresse à "la maîtrise des énergies"**



"la maîtrise des énergies" est à inscrire à l'actif de la commission "environnement et aménagement du cadre de vie" du Conseil Municipal des enfants. Les jeunes en ont porté le projet approuvé en séance plénière en mai 2005. Pour le concrétiser, ils ont fait appel à l'Abret (Association Bretonne pour la Recherche et la Technologie).



## Remise de prix

Le loto organisé par le **Conseil Municipal des Enfants** au profit du Secours Catholique et de l'Unicef a remporté un vif succès et a permis de reverser à chaque association plus de 530 €.

Cette action a été primée au concours "Les Trophées de la Vie Locale" 2005-2006 (catégorie 1 Action sociale et humanitaire) organisé par le Crédit Agricole. Sur la prime attribuée à la commune de 400 €, le Conseil Municipal des Enfants a reversé un montant de 100 € supplémentaires à chacune des deux associations précitées.

## Le renouvellement du Conseil Municipal des Enfants pour 2 années a eu lieu le 20 octobre

Les électeurs étaient les élèves de CM1 et CM2 des écoles de Manehouarn et du Cré-Cœur. Les élections se sont déroulées au prorata des élèves inscrits. L'école de Manehouarn présentait 18 candidats et le Sacré-Cœur 34 candidats, soit 52 candidats. Le conseil se compose de 27 élus, dont 9 de l'école de Manehouarn et 18 du Cré-Cœur. Le Député-Maire Jacques Le Nay a proclamé les résultats en présence de ses adjoints, des directeurs et enseignants des deux écoles et des services municipaux ont organisé cette élection.



## VAC'LOISIRS

### 17 Jeunes se sont initiés au tag



Placée sous le couvert de familles rurales, l'activité **Vac'loisirs** des 11 à 13 ans a proposé un atelier « tag ». Réalisés au crayon gris puis avec des bombes de peinture, les œuvres ont été exposées à l'espace jeunes.

### Ca bricole !

Les jeunes ont réparé un vélo qui a été remis à la directrice du CCAS, Mme Dubouan, en présence de Pascal Le Ny, animateur de l'espace jeunes; de Martine Lejeune et Maryannick Troun, adjointes au maire et de Hervé Le Gal, partenaire.



Nicolas Quédeville avec des enfants du Centre de Loisirs

### Nouveau Directeur du Centre de Loisirs

### Conduites addictives : des dessins primés

La bibliothèque municipale a accueilli les travaux réalisés par les élèves de 4ème et 3ème des collèges Marcel Pagnol (Sécurité routière) et Saint Ouen (Drogues) sur les conduites à risques. Ces travaux ont été récompensés à raison d'un prix par collège.



Mathieu Clément, collège de Saint Ouen - Jade De San Feliciano, Cindy Penhouët et Emeline Péresse, collège Marcel Pagnol

# Jumelage



## Le celtic-noz attire les amateurs de danse

samedi 20 mai 2006

Animation peu ordinaire, un **celtic-noz**, bal de danses écossaises bretonnes, était proposé à la salle des fêtes, à l'occasion du dixième anniversaire du jumelage entre Plouay et Pershore. La soirée, animée par l'association Kas a Barh et 11 danseurs du groupe de Pershore a connu un réel succès.

Pour Hélène Miotès, Vice-Présidente du jumelage avec l'Angleterre, ces rencontres entre associations créent des liens solides et apportent une autre dimension au jumelage. Les anglais ont partagé leur passion de la danse avec les Plouaysiens. Les novices ont pu aussi s'initier, grâce aux explications de Christian Lubac et Elisabeth Taylor.



Les danseurs écossais ont fait le spectacle.



## 36 collégiens de Saint Ouer en Allemagne

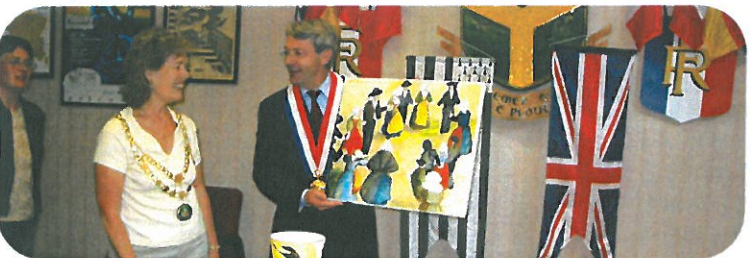


Jeunes Allemands et Français ont fraternisé pendant une semaine à Küps.

## 10<sup>ème</sup> anniversaire du Jumelage de Plouay avec la commune de Pershore

samedi 20 mai 2006

Après la signature du livre d'or, les maires des deux communes jumelées, Jacques Le Nay et Mme Val Wood, ont échangé des cadeaux : vase anglais et tableau de danseurs bretons.



## Les amis du jumelage



Les amis du jumelage ont réaffirmé leur confiance en renouvelant leur bureau.

## Le Bureau "les amis du jumelage"

**Présidente :** Paulette Carré

**Vice-présidentes :** Hélène Miotès pour l'Angleterre et Suzel Biernat pour l'Allemagne

**Secrétaire :** Cécile Guillemot

**Trésorière :** Jeanine Le Gal

**Membres :** Marie-Françoise Bedel, Fabrice Bénicourt, Anne-Laure Bihan, René Bolloré, Françoise Brigardis, Bruno Courtet, Marie-Christine Guichaoua, Jacques Guyonvarc'h, Monique Julé, Christian Lubac, Martine Mahieux, Marie-Hélène Mouëllic et Maurice Rivalain.



EDITION 2006

**3 jours**  
de Plouay

25 - 26 - 27 Août 2006



**LE GRAND PRIX DE PLOUAY - CMB**  
SAMEDI 26 AOÛT 2006

Coupe de France LOOK des clubs DN1 2006  
DÉPART 9H00 - 7 TOURS - 138 KM

**Classement :**

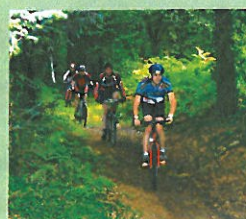
- 1er : Rein Taaramae (Estonie)
- 2ème : Guillaume Le Floch (France)
- 3ème : Thomas Bouteille (France)



## LA CYCLO MORBIHAN

2 967 participants

- . la rando cyclosportive : 600 participants
- . la rando cyclotouriste : 1 639 participants
- . VTT : 298 participants



**LE GRAND PRIX DE PLOUAY**  
Féminin  
SAMEDI 26 AOÛT 2006  
Coupe du Monde UCI - Femmes  
DÉPART 14H30 - 6 TOURS - 118,50 KM

**Classement :**

- 1ère : Nicole Brandli (Suisse)
- 2ème : Giorgia Bronzini (Italie)
- 3ème : Nicole Cooke (Australie)



**UCI ProTour**  
**LE GRAND PRIX OUEST-FRANCE**  
(UPT)  
DIMANCHE 27 AOÛT 2006  
Trophée Crédit Mutuel  
DÉPART 12H15 - 11 TOURS - 217,25 KM

**Classement :**

- 1er : Vincenzo Nibali (Italie)
- 2ème : Juan Antonio Flecha (Espagne)
- 3ème : Manuele Mori (Italie)

Félicitations aux agriculteurs et aux Services Techniques de la ville



**PROCHAINE EDITION**

Du 31 Août au  
2 septembre 2007



Remise de la médaille de la ville de Plouay à Marie-France PERTHAIN



# Sports - Loisirs -

## Rando Cyclo de l'Amicale

2 avril 2006

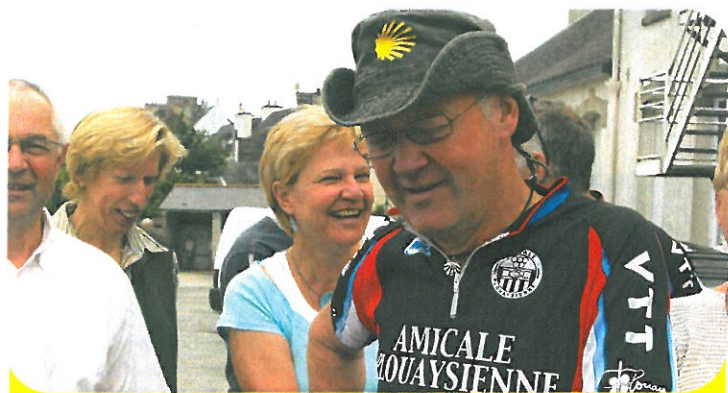


160 participants ont répondu à l'invitation de l'Amicale Plouaysienne

## 2 693 Km à vélo : le périple de Patrice Mahé

Plouay - St Jacques de Compostelle (aller-retour)

Du 26 mai au 25 juin 2006



Les Amicalistes ont accueilli Patrice Mahé (Président de la section cyclo-tourisme)

## Tournoi de l'USP : 420 joueurs

29 - 30 avril 2006



420 jeunes des catégories débutants, poussins et benjamins, ont participé au tournoi

## L'auto-cross organisé par Chrono Team 56

7 mai 2006

150 pilotes ont fait rugir leurs moteurs pour disputer la 9ème édition d'auto cross organisée par l'association Chrono Team, présidée par Marie Noëlle Le Pesquer, en collaboration avec l'ACC 22.



Jacques Le Nay, député-maire et ses adjoints Bernard Le Gleut et Roland Guillemot ont remis les trophées aux vainqueurs

## 90 coureurs ont participé à la Ronde des Pins

25 mai 2006

Organisée par le Club des Supporters de l'USP



La course fut dure mais les vainqueurs savourent leur victoire

## Les Ecureuils Basket fêtent leurs 40 ans

15 avril 2006

Le 6 avril 1966, était fondée l'Association les Ecureuils de Plouay. Les 40 années de l'association ont été célébrées chaleureusement.



Une partie des membres fondateurs

# Vie associative



## Les 50 ans de l'Avenir de Plouay

2 juin 2006



Le match des plus de 50 ans



Dix pionniers ont reçu leur trophée

## Les 2<sup>ème</sup> Foulées Vertes

3 septembre 2006



Cette seconde édition organisée par Endurance Loisir Plouaysien, présidé par Patrice Cabel, s'est déroulée en partie à Manehouarn et fut un grand succès

## 3<sup>ème</sup> Grand-Prix de Pétanque de la ville de Plouay

10 juin 2006



Organisée par l'Amicale Plouaysienne section pétanque

## Les finales des Coupes Régionales de Football

10 - 11 juin 2006

La ville de Plouay avait été retenue pour cette épreuve pilotée par l'**Avenir**. Tout au long des deux journées, les matchs se sont succédés à un rythme soutenu. Les plus jeunes ont ouvert les débats le samedi. La journée du dimanche a été consacrée aux féminines, au foot entreprise et aux seniors.



## Le trophée du Père Isidore

11 juin 2006

Organisé par l'**UCPP** sur le circuit de la Gare.



Tous les participants ont reçu une médaille

# Sports - Loisirs -

## 20<sup>ème</sup> duathlon et triathlon

17 et 18 juin 2006

Organisés par les **Ecureuils Triathlon**



Un week-end complet organisé par Alain Loy et son équipe

## Office Municipal des Sports et Loisirs : le bureau remodelé

24 juin 2006



**Président d'honneur** : Jean Eveno, **Président** : François Bahuon, **Secrétaire** : Marie Noëlle Le Pesquer, **Secrétaire adjoint** : Hervé Guiffant, **Trésorier** : Jo Le Padellec, **Trésorier adjoint** : Jacques Duplenne, **Commission finances** : Denis Hellegouarch, **Commission infrastructures** : Mickaël Robic.

## Les champions du Morbihan 2006 de l'U.C.P.F

- **Antoine Jan** (Benjamin)
- **Frédéric Guillemot et Adrien Giquelay** (Minime)
- **Fabien Corbihan** (Cadet)
- **Yoann Corbihan** (Junior)
- **Christophe Le Bouedec** (Sénior)



## Vélodrome : Bilan de la saison 2006

- Le Comité de la Piste est composé de 13 clubs. Il est présidé par Albert Guillemot.
- Les entraînements ont lieu du mardi au samedi (15 heures/semaine).
- 6 compétitions Départementales ou Régionales.
- L'U.C.P.P. a obtenu 2 titres de Champion du Morbihan, 3 victoires et 12 Places.
- Le vélodrome est très visité par d'autres communes, par exemple récemment celle de Le Neubourg (27).



## Nouveaux Présidents à l'U.S. Plouay



**Section football** :  
les co-présidents : Armelle Revois, Ange Le Meudec



Yannick Evanno (2<sup>ème</sup> à partir de la gauche) remplace Denis Hellegouarch à l'US Plouay Tennis de Table

# Vie associative



## Fête des Chasseurs et Passage du Tour de France

9 juillet 2006

Cette fête a été une collaboration étroite et efficace de la **ville de Plouay**, de la **Société de Chasse**, du **Comité des Fêtes**, des services de **Gendarmerie** et de **Secours** et du **Conseil Général du Morbihan**.



Des propriétaires de chiens sont venus de Bubry, Meslan, Plouay ou Galan pour présenter leurs animaux

## Exposition Canine à Manehouarn

23 juillet 2006

Hôte de l'**Exposition Nationale Canine** du 23 juillet 2006, la municipalité a été relayée sur le terrain par le tissu associatif Plouaysien, la Société de Chasse, en l'occurrence, pour gérer les aspects pratiques de l'évènement.

120 chasseurs aidés par une quinzaine de bénévoles du Comité des Fêtes étaient à pied d'oeuvre depuis le vendredi matin, à Manéhouarn. Sur le site, ils ont monté les chapiteaux, installé les cages métalliques prêtées par la Société Canine Bretonne. Ils ont enregistré 1640 entrées payantes, servi plus de 300 repas, confectionné et vendu quelques 800 casse-croûtes, sans compter le travail à la chaîne à la buvette.



La municipalité a félicité et remercié les bénévoles de la Société de Chasse.



# Du foyer logement Louis Ropert

## une offre complète



La Commune de PLOUAY et le C.C.A.S (Centre Communal d'Action Sociale) ont observé une forte demande de logements sur la Commune, émanant en particulier de personnes âgées autonomes actuellement dans les environs de Plouay ou souhaitant s'y installer pour la retraite. Celles-ci désirent se rapprocher des différents services et commerces offerts par la commune.

La Résidence Louis Ropert, ouverte depuis le 20 décembre 1975 et devenue EPHAD en 2005, n'a plus vocation à accueillir les personnes âgées autonomes.

Les logements sociaux existants (86 dont 3 communaux) ne possèdent pas d'ascenseurs et ne sont donc pas adaptés pour accueillir les personnes à mobilité réduite.

### Des aménagements paysagers, une architecture adaptée pour une bonne intégration dans le site

Initiée il y a plusieurs années, la réflexion a été relancée activement en 2004 et les études ont été menées « tambour battant » pour aboutir, à un projet finalisé, dès cette année. Le permis de construire a été délivré en juillet 2006, et les premiers travaux de viabilité ont débuté en septembre.

Implantée sur l'ancien terrain de football, la Résidence de la Bellevue jouxtera la Résidence Louis Ropert. L'opération s'inscrit dans ce lieu très calme, au cœur d'une nature omniprésente. Particulièrement attractif, le site offre également des potentiels de liaisons piétonnes vers le centre ville et la campagne environnante. Pour une meilleure insertion dans l'environnement, le choix s'est porté sur la réalisation de deux bâtiments de deux niveaux avec ascenseurs.

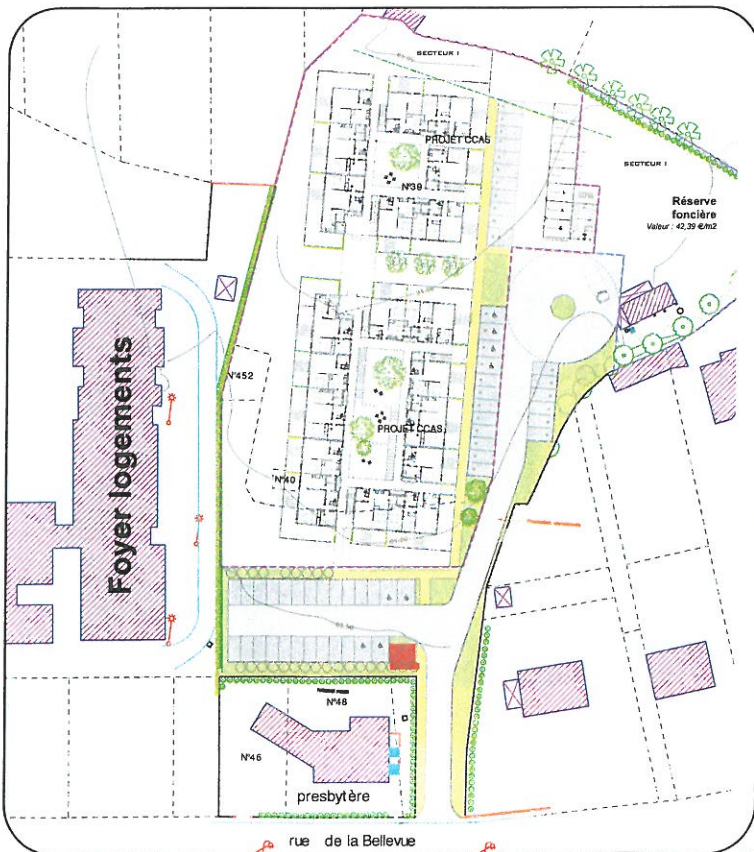
De petites toitures en ardoise alternent avec des toitures terrasses, minimisant encore l'impact qu'aurait pu avoir un équipement de cette taille en évoquant plutôt l'idée de petites maisons.

Des jardins patios centraux favorisent l'apport de lumière et d'espace. Plantés de rosiers, d'arbres fruitiers, ils constitueront des lieux privilégiés de repos, d'échange, invitant à la détente, à la cause-rie...



### Des vestiges gallo-romains découverts au cours des travaux de viabilisation

Ce sont les restes d'un petit bâtiment agricole de l'époque Gallo-Romaine dépendant d'un domaine datant du II<sup>e</sup> siècle après J.C. qui ont été découverts. Le service régional d'archéologie s'est rendu sur place et a rassuré la commune, le CCAS et le maître d'œuvre : ces vestiges n'auront aucune incidence sur le démarrage du chantier.



# la résidence de la Bellevue

## de logements pour retraités

### des logements modernes, agréables et fonctionnels

La résidence disposera de **40 logements** (20 logements de type T2 et 20 logements de type T3) répartis sur les deux bâtiments.

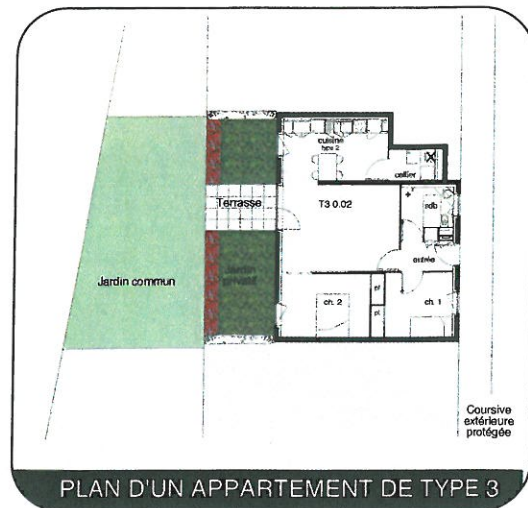
Tous les logements en rez-de-chaussée bénéficient d'un petit jardin privatif, arboré et gazonné.

À l'étage, les appartements sont desservis par une coursive couverte et ouverte sur les jardins intérieurs.

La conception des logements s'est faite autour de critères de qualité, de rationalité, afin de constituer des espaces confortables, agréables à vivre. Les matériaux ont été choisis pour leur qualité et leur facilité d'entretien. La distribution est très fonctionnelle, avec des pièces de vie spacieuses, claires, et de larges ouvertures.

La totalité des unités est accessible aux personnes à mobilité réduite.

Tous les logements seront conventionnés et ouvriront droit à l'Allocation Personnalisée au Logement.



### un partenariat confirmé - Centre Communal d'Action Sociale / Commune

En répondant à un réel besoin de la population, cette opération d'envergure dont le caractère d'intérêt général est indéniable, est le nouveau fruit du partenariat étroit entre le CCAS et la commune.

La commune, dernière disposant de la maîtrise de l'assiette foncière, apporte son soutien à ce projet par la réalisation des travaux de viabilité permettant la desserte du secteur (voiries, stationnements, réseaux... etc).

Le CCAS, maître d'ouvrage du projet, prend en charge la construction, et la totalité de l'équipement de la structure dont il sera gestionnaire à terme. La maîtrise d'œuvre de l'opération sera assurée par Madame Mauffret, architecte à Saint-Brieuc, la DDE (Direction Départementale de l'Équipement) assistant le CCAS pour la conduite de l'opération.

#### COÛT DES TRAVAUX

Part Commune :			
DEPENSES HT		FINANCEMENT HT	
Travaux de viabilité du terrain	180 873 €	Dotations Globales d'Équipement (Etat) (Budget Commune)	30 600 €
		Autofinancement	150 273 €
<b>Total</b>	<b>180 873 €</b>	<b>Total</b>	<b>180 873 €</b>
Part CCAS :			
DEPENSES HT		FINANCEMENT HT	
Travaux de construction et équipement	3 247 086 € (*)	Subventions Conseil Général	109 760 €
		Subvention Gaz de France	15 000 €
		Autofinancement (fonds libres emprunt) (budget CCAS)	3 122 326 €
<b>Total</b>	<b>3 247 086 €</b>	<b>Total</b>	<b>3 247 086 €</b>
<b>TOTAL DE L'OPERATION</b>	<b>3 427 959 € HT</b>		<b>3 427 959 € HT</b>

Les résultats d'appel d'offres ne sont pas encore connus.

Le plan prévisionnel de l'opération (hors foncier) peut, à ce jour, être ainsi établi :

### Planning prévisionnel

Le permis de construire délivré en Juillet 2006 a donné le coup de départ de la phase opérationnelle du projet. Les premiers travaux de viabilité ont débuté en septembre 2006, permettant de préparer les opérations de construction proprement dites en desservant le site en eau, notamment.

La phase construction des bâtiments pourrait démarrer début 2007, après consultation des entreprises et attribution des marchés. Un délai de 18 mois est à prévoir pour les travaux, la fin de l'opération pourrait donc être envisagée pour le 3ème trimestre 2008. Les travaux de plantations et aménagements paysagers devront attendre la période propice, soit l'automne 2008.



# Culture - Tourisme

## Salon des Arts de la Ville de Plouay

Du 6 au 20 mai 2006

La 8<sup>ème</sup> édition du Salon des Arts a attiré bon nombre de visiteurs qui ont pu admirer le travail de seize artistes de la région. Le coup de cœur du jury s'est porté cette année sur un huile de Béatrice Ulvé de Larmor-Plage "Les parapluies" (l'œuvre est exposée en Mairie).

Les premiers de chaque catégorie du concours amateur, sur le thème du loup, ont reçu un lot d'une valeur de 61 € (matériel de dessin ou de peinture, ouvrages relatifs à l'art) :

- **Dessins d'enfants** : Romain Le Clinff (8 ans) de Plouay  
Camille Charpiat (10 ans) de Ploemeur
- **Dessins d'adolescents** : Joris Le Dain (14 ans) de Rédén
- **Dessins d'adultes** : René Andureau d'Inzinzac



## Fête de la Musique : Jean-Luc Roudaut en concert enchante les enfants.

21 juin 2006

Après avoir repris en chœur ses chansons, le public en herbe s'est laissé entraîner dans la danse.

Tous, parents comme enfants, ont apprécié cette après-midi.



## « Lire en Fête » à la Bibliothèque

Du 5 au 21 Octobre 2006



L'édition 2006, ayant pour thème « la maison », s'est déroulée du 5 au 20 octobre et a débuté par des contes de l'association « Il était une fois », autour de la maison, cabanes et autres logis de sorcières

Lire en Fête est une animation nationale annuelle, conduite à l'initiative du Ministère de la Culture et de la Communication, pour sensibiliser à la lecture sous toutes ses formes.



Maïka Gallou a accueilli les enfants des classes maternelle, CP et CE, dans l'espace conte de la bibliothèque, pour leur raconter l'histoire des « Trois petits cochons ».



Les élèves de la classe de Mme Manuella Bruzac de l'école Arc en Ciel, ont réalisé quant à eux deux petites maisons en paille et bois.

## Patrimoine

Une exposition sur le patrimoine bâti de la vallée du Scorff a été présentée aux enfants des écoles primaires par Madame Jacqueline Le Calvé, animatrice du Syndicat du Scorff.

Une conférence, détaillée et intéressante sur les richesses du patrimoine rural, religieux, urbain et seigneurial, a eu lieu le 13 octobre s'adressant à un public adulte



Jacqueline Le Calvé, animatrice du Syndicat du Scorff.





## 64 participants à la dictée de la Boîte à Lettres

10 juin 2006



Les jeunes et moins jeunes ont participé à la dictée de Plouay

### Résultats :

#### Lettrés

1<sup>er</sup> : Gwendoline Bellesoeur de Cléguer, 2<sup>ème</sup> Amélie le Bris de Plouay, 3<sup>ème</sup> Fanny Le Bouedec de Plouay, 4<sup>ème</sup> Myriam le Pichon de Plouay, 5<sup>ème</sup> Catherine Le Bouedec de Plouay

#### Professeurs

1<sup>er</sup> : Solenne Robic de Plouay

#### Professeurs amateurs

1<sup>er</sup> : Anita le Guen de Locmaria-Plounazé, 2<sup>ème</sup> Solange Le Bars de Plouay, 3<sup>ème</sup> Jacques Le Goaller de Plouay, 4<sup>ème</sup> Jacques Chocho de Plouay, 5<sup>ème</sup> Andrée Cazenave de Priziac

#### Professeurs confirmés

1<sup>er</sup> : Thérèse Le Bail de Plouay, 2<sup>ème</sup> René Le Bras de Bourg-Blanc, 3<sup>ème</sup> Maryannick Henry de Lanester, 4<sup>ème</sup> Pierre Suhard de Quiberon, 5<sup>ème</sup> Maryse Calloch de Lanester

#### Professeurs d'Or

1<sup>er</sup> : Anne-Marie Thépaut de Bourg-Blanc, 2<sup>ème</sup> René Orlach d'Île de France, 3<sup>ème</sup> Philippe Lorient de St Herblain, 4<sup>ème</sup> Roger Bourde de Nantes, 5<sup>ème</sup> Barbeau de Bressuire (Deux-Sèvres)

## Kas a Barh : deux jeunes musiciens récompensés



Christine Gendrot, leur professeur, et la présidente de Kas a barh, Marie-Lise le Guiff, présentent les diplômes et médailles que les deux jeunes prodiges, Maelaig Le Gleut et Louis Mouëlo ont obtenu lors du concours régional de Bretagne de musique traditionnelle, le 26 mars 2006 à Mor-Plage.



Remise des prix aux lauréats

## Concours des écrivains et photographes organisés par la Boîte à lettres

Palmarès de la 8<sup>ème</sup> édition du concours de nouvelles ayant pour thème : **sites de vie dans un milieu rural, urbain ou maritime** :

1<sup>er</sup> : **Vanessa Hoggar**, 49 Ecoiffant  
2<sup>ème</sup> : **François Aussaunaire**, 22 Languéux  
3<sup>ème</sup> : **Sterenn Le Scan**, 35 Rennes  
Prix d'encouragement : **Jean-Paul Lamy**, 14 Varaville  
**Amboise Fueille**, 50 Barneville-Carteret

Le 3<sup>ème</sup> concours de photographie, ayant pour thème **les lignes, les formes et les couleurs dans l'architecture urbaine, rurale ou maritime**, a récompensé :

Ex aequo : **Carol Weitz**, 22 Plourhan (architecture urbaine rosace)  
**Gérard Blanchard**, 56 Kervignac (architecture maritime panoramas)  
**Pétrus**, 35 Rennes (architecture rurale)

## Nouvelle association de culture bretonne : Spered bro Ploue



Le président de la nouvelle association est Christian Courtet

# Culture - Tourisme



Les cinq musiciens, Yvon Quéna, Jean-Michel Douaillard, Jean-Pierre Antoine, Marianne Montac et Jean Seleskovitch ont conquis le public.

## Concert du Petit Kiosque

11 mai 2006

Organisé par la commission **Culture de la Ville**, le concert proposé à l'église par le quintette « **le Petit Kiosque** » a séduit par son originalité.

Des musiciens professionnels, enseignants au CNR de Caen, lauréats du conservatoire de Paris et titulaires de nombreux prix, sont également intervenus pour les scolaires.



## Le chœur d'hommes "le Saint Buryan Male Choir" accueilli à Plouay

31 mars 2006



La **Chorale Tous en chœur** le **Chœur de la ria de Belz** a reçu le **Saint Buryan Male Choir**, un chœur d'hommes de Cornouaille britannique dirigé par Elisabeth Stubbing, à l'église Saint Ouen, pour un concert placé sous le signe de l'amitié. Le public a été séduit par la prestation.



Loic Jaffré

## Loic Jaffré, nouveau Président à l'Office de Tourisme du Pays de Plouay

## Visite des Chapelles

13 juillet 2006



## Le Tour du Monde à vélo de la famille Hervé



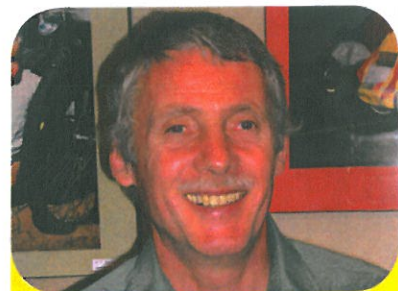
Ce même jour, une exposition de documents et photos racontant cette aventure a été inaugurée au Musée du Vélo.

Invité par l'Office de Tourisme du Pays de Plouay, **Claude Hervé** a raconté son tour du Monde à vélo en quatorze années, avec sa famille, lors d'une conférence à la salle d'animation du Véloparc le 12 mai 2006.

Partie de France le 1er avril 1980, la famille Hervé a traversé 66 pays sur les cinq continents et parcouru 150 000 Km à bicyclette.

Claude Hervé a partagé ses expériences et souvenirs avec le public venu nombreux assister à la projection de diapositives.

Le 27 octobre 2006, à la salle d'animation de Manehouarn, une seconde conférence était proposée sur ce fabuleux voyage, commentée cette fois par Manon (née au cours de ce périple).



Claude Hervé a rapporté à Plouay des souvenirs passionnants

# Culture - Tourisme

## CHARTRE

### YA D' AR BREZHONEG »

### « YA D' AR BREZHONEG »

#### nature de la Charte « YA D' AR BREZHONEG »

« Cette journée marquera l'histoire de notre commune », a déclaré le Député-Maire, Jacques Le Nay, à la signature de la charte « Ya d'ar brezhoneg » (oui au breton), le 22 juin en la Mairie de Plouay.

**Qui était là ?** D'une part, ceux qui mènent l'Office de la langue bretonne à Carhaix : Léna Louarn, présidente, Jakez Philippe, Daniel Doujet... D'autre part, ceux qui font avancer le breton au quotidien dans notre commune, les membres des associations, les directeurs et enseignants des écoles bilingues : (l'école maternelle en Ciel, l'école de Manehouarn, le collège Marcel Pagnol). Sans oublier les adjoints, en particulier Marie-Françoise Tranvaux chargée de la culture, des conseillers, les femmes ou les hommes qui mènent « Kas-a-barzh », « Ar Z » ou « Filajoù Ploue », et le « père » de la filière bilingue, Christian Le Hézet, représentant les créateurs de la filière et les parents.

#### Qu'apporte l'Office de la langue bretonne ?

un outil de développement  
un observatoire du breton  
un service du patrimoine linguistique  
un service de traduction en breton et de conseils en breton, à savoir un centre de terminologie (sur l'économie, la géographie, l'analyse, les mathématiques...). Il n'y a pas un terrain du monde qui ne soit pas traité en breton.  
un coup d'usines et d'entreprises utilisables déjà ces services.

#### est-ce qui a été fait et sera pour-ri par la commune ?

1) actions mises en valeur par le Député-Maire et tous valent le label 1.  
2) panneaux bilingues à l'entrée et à la sortie du bourg (mêmes mentions en français et en breton).  
3) éditorial du Maire en français et en breton.  
4) internationalisation extérieure des bâtiments dépendants de la Mairie.  
5) formation de la population sur la possibilité d'obtenir un label tripartite en breton et en français.  
6) aide au développement de la filière bilingue, financièrement et techniquement.

« Les élus et enthousiastes, les conseillers ont voté à l'unanimité. Par là, Plouay rejoint les 40 communes et quelques qui ont déjà signé le label : Rennes, Vannes, Lanester, Languidic, Pontivy... Comme dit le Député-Maire, cette signature est « un moment très solennel, signe de modernité et de devenir » pour notre culture, et « nous resterons pas là ».

« Chercher un homme de parler la langue de sa mère, c'est comme chercher un oiseau de chanter. » Annie Ebrel

« Merket 'vo an devezh-mañ 'barzh istoer hon c'homun », en deus lâret an Depute-maer, Jakez Le Nay, pand eo bet sinet ar charta « Ya d'ar brezhoneg », d'an 22 a viz Mezheven e Ti-Kêr Ploue.

**Piv a oa aze ?** D'un tu, re a gas Ofis ar brezhoneg e Karaez : Léna Louarn, Prezidantez, Jakez Fulup, Daniel An Doujet... - D'an tu 'rall, « re a laka ar brezhoneg da vont endro bemdeiz en hon c'homun, izili ar c'hevredigezhioù (I), renerion pe skolaerion ar skolioù divyezheg (II) : skol - vamm lagad bleiz, skol Manehouarn, skolaj Marsel Pagnol. » Hep ankouaat an eil-maered, dreist-holl Marie-Françoise Tranvaux karget ag ar sevenadur, un nebeud kuzulion, merc'hed ha paotred a gas « Ar Votez » pe « Filajoù Ploue », tad an hentenn divyezheg : Kristen Le Badezet.

#### Petra a zegas an Ofis ?

- ur benveg evit kreskaat
  - un arsella da ar brezhoneg
  - ur servij d' ar glad yezhoniel
  - ur servij evit troiñ e brezhoneg ha reiñ alioù
  - Termbret, kreizenn evit sevel gerioù nevez (armerzh, bredelfennerezh, matematikoù...)
- Ur bochad uziniou ha labouradegoù a ra get ar servijoùse dija.

#### Petra zo bet gwraet hag a vo dalc'het d' ober get ar gomun ?

Pemp ober, lakaet ar-wel get an Depute-maer, a dalv deamp al Label 1

- 1) panneloù divyezheg e'it mont e kêr pe e'it kuitaat (memes brasted e galleg hag e brezhoneg)

- 2) pennad-stur ar maer e galleg hag e brezhoneg

- 3) brezhonekaat ar batisoù a zo an ti-kêr mestr ar-nehe

- 4) kermenn d'an dud e c'hellont bout dimezet e brezhoneg hag e galleg.

- 5) sikour an hentenn divyezheg da greskaat (argant ha teknisianed)

Entanet hag intampi gete, o deus ar guzulierion bouezhet a-unvouezh.

Dre gement-se en em gav Ploue ar memes rank get pasiñ daou ugent komun o deus sinet dija e Breizh : Lann-ar-stêr, Langedig, Pondi... El ma 'n'eus lâret an Aotrou Le Nay, emañ ar sinadur-mañ ur sin a-vremañ e'it dazont hon sevenadur, ha « monet a rimp pelloc'h. »

« Harz doc'h un den a gaojal parland (yezh) e vamm zo 'st'el harz doc'h un evn a ganal. » Annie Ebrel

I : kevredigezh : association (vient de a-gevret, ensemble)

II : yezh : parland, langue ; divyezheg : bilingue



# Travaux

## COMPLEXE SPORTIF ET SCOLAIRE DE MANEHOUARN

### Aménagement du parking scolaire



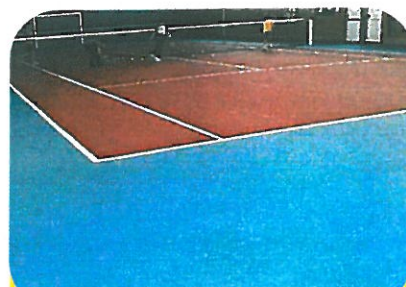
Un aménagement et un embellissement destinés à assurer la sécurité des enfants et à faciliter les mouvements de véhicules des parents d'élèves



Vendredi 20 Octobre 2006 : l'inauguration

## Les nouveaux sols du complexe sportif

A la suite d'une large concertation avec les utilisateurs, la réfection des sols effectuée pendant l'été, donne entière satisfaction. Les matériaux sont sécurisants et esthétiques. Le coût de l'investissement pour la commune s'élève à 135 358 €.



Le terrain de tennis couvert

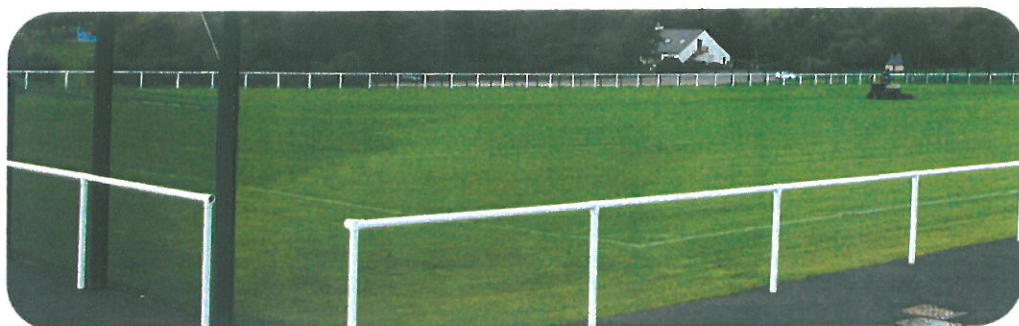


Vendredi 6 Octobre 2006 : l'inauguration



Le gymnase

## Un nouveau terrain de Football



Opérationnel depuis peu, ce nouveau terrain est destiné à remplacer celui de la Bellevue.

Son coût : 149 000 €, subventionné à 45%.

Doté d'une irrigation automatique (comme le terrain d'honneur), il s'inscrit dans la poursuite des efforts consentis par la municipalité au profit des associations locales de football.

# Travaux



## Création d'un réseau d'eaux pluviales Rue de Bellevue

Destiné à canaliser les eaux pluviales de la future Résidence de la Bellevue pour personnes âgées et du bas-versant du secteur, ce réseau relie la rue des Tilleuls à la rue Paul Ihuel. Le coût de l'opération : 115 000 €.



Samedi 7 Octobre 2006 : l'inauguration en présence des résidents

## Lotissement Communal du Haras

Réalisé en deux tranches, ce nouveau lotissement communal compte 31 lots, tous construits. Situé dans un environnement privilégié, en bordure d'un massif forestier, ce lotissement jouit de prestations de qualité.

## Aire de service des Camping-Cars

Située en centre-ville, rue Hélène Le Chaton, ce nouvel emplacement est facile d'accès pour les utilisateurs et améliore encore davantage la qualité de l'accueil à Louvigny.

Le coût de cette installation : 26 000 €.



Jeudi 25 Août 2006 : l'inauguration

## Aménagement des rues Victor Hugo et des Sapins

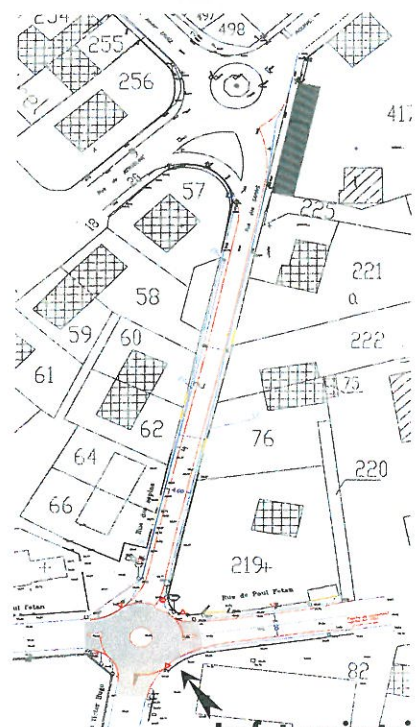
Les travaux programmés fin 2006 - début 2007 :

Un nouveau revêtement pour les chaussées.

Un nouvel éclairage public.

Une sécurisation du carrefour avec la route de Rostervel par la réalisation d'un giratoire.

Création d'un sens unique et de trottoirs rue des Sapins.



Le futur giratoire

# Travaux

## VOIRIE RURALE 2006



Kermandu - Kerlagadec



La liaison routes Inguiniel-Bubry



Manébail



Kerhouant



Kerlucas



Kerlerien

### Le programme annuel

- . Un budget important : 235 000 €.
- . Un linéaire de plus de 10 kilomètres.
- . Un revêtement de chaussée, en enrobé, durable.
- . Un confort et une sécurité accrus pour les usagers.



L'équipe Eurovia et J.Y. Hello (services techniques)



La voie Communale N° 48



Kerdalvé



Le Cosquer



Pen er Prat



Moustervat



Kernonen

# Infos municipales



## ANIMATIONS COMMERCIALES

NOEL FOU A PLOUAY  
Du 6 au 23 décembre 2006

**UCIAP** *J'y gagne*



BEL'HOM	LE MILLESIM
BERTEVAS Electroménager	LE PRESOIR DE PLOUAY
COCHON DE COAT ECUFF	OPTIQUE DU SCORFF
COEUR A CORPS	OPTIQUE MEGNENT
CÔTE CHARME	ROSELYNE Cadeaux
FLEUR DECO PASSION	SERMO NOVIMAILLE
FOLLIC Anne-Claire Bijouterie	SPORTMAN
HARMONY Boutique	TOUCH'ABOUT
L'ANNEAU D'OR Bijouterie	VALERIE Boutique

Vitrine magique  
d'une valeur  
de 10 000 €

1 VOYAGE  
pour 2 personnes

## NOUVELLES ENSEIGNES

Boulangerie-Pâtisserie «Le Padellec»



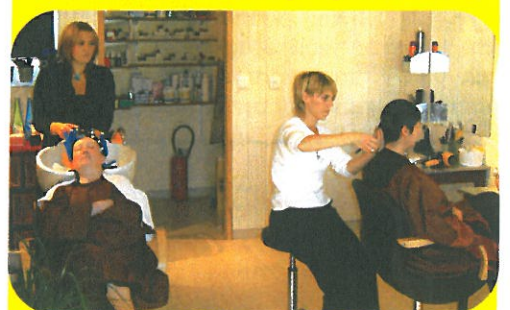
2, rue du Général De Gaulle  
02 97 33 30 22

Agence immobilière anglaise «Breton Homes»



28 bis, rue des Alliés  
02 97 33 07 88

Salon de coiffure «Vig Vog Coiffure»



Place du Vieux -Château  
02 97 11 14 40

Auto-Ecole «Delta Conduite»



Residence Ty Calvez - Rue de Kerveline  
02 97 33 31 74

Crêperie de Saint-Vincent



Place du Vieux -Château  
02 97 33 07 53

Vêtements hommes, femmes, «Eclipse»



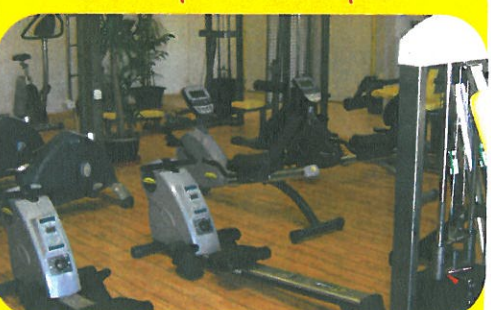
8, place du Marché  
02 97 11 16 25

Vêtements mode ado «G & Co»



3, rue Neuve  
02 97 33 16 97

Salle de sport «Fitness sport»



3, rue Victor Hugo  
02 97 33 13 74

Bar «Le Bel Air»



3, rue du Général de Gaulle  
02 97 33 23 22

# Infos municipales



## 49ème Campagne pour le fleurissement de la France

La commune de Plouay a décidé de s'associer à la démarche engagée par le département pour être reconnue "**Département fleuri**". Nous participerons donc au concours 2007, tant au niveau de nos espaces publics qu'au niveau des jardins particuliers. Pour ces derniers, **un concours local** sera organisé, sans inscription préalable. Un jury passera dans toutes les rues de la commune pour apprécier le fleurissement des particuliers, sur la base d'une grille de critères établie par le Conseil Général. Nous comptons sur chacun d'entre vous pour améliorer le cadre de vie de tous.

## Permanence du délégué du Médiateur de la République

Le **Médiateur de la République** règle les litiges entre citoyens et administration ou service public. L'institution propose des règlements amiables, trouve des solutions sur le terrain, notamment grâce aux délégués et élabore des réformes en partenariat avec les parlementaires.

Le délégué du Médiateur de la République à Lorient tient désormais permanence à la Sous-Préfecture.

**LES CORRESPONDANCES SONT A ADRESSER A :**  
Sous-Préfecture de Lorient - Quai de Rohan - 56100 Lorient  
Tél. 02 97 84 40 07 - Fax. 02 97 21 60 93  
E-mail : [henri.barbu@mediateur-republique.fr](mailto:henri.barbu@mediateur-republique.fr)

## Elections



**Inscriptions sur les listes électorales :** les demandes sont recevables toute l'année mais à faire avant le 31 décembre pour pouvoir voter l'année suivante (se munir d'une pièce d'identité et de nationalité en cours de validité et d'un justificatif de domicile : factures électricité gaz, téléphone fixe de - 3 mois)

**Départ de la commune ou changement d'adresse :** pour permettre la mise à jour des listes, il est impératif de signaler tout départ ou changement d'adresse si celle-ci est différente de celle portée sur la carte d'électeur en votre possession.

**Inscription des jeunes de 18 ans :** l'inscription d'office des personnes âgées de 18 ans concerne pour la révision électorale 2006-2007, les jeunes nés entre le 1er mars 1988 et le 28 février 1989. Un courrier a été adressé à chaque jeune figurant sur la liste reçue de l'INSEE, ceux qui n'ont pas été destinataires de cette correspondance sont invités à se présenter en mairie pour s'inscrire.

**Refonte électorale :** la révision des listes en 2006-2007 prévoit la réédition de toutes les cartes électorales. Chaque inscrit recevra à domicile une nouvelle carte début mars 2007.

### ECHÉANCES ELECTORALES :

#### CALENDRIER PRÉVISIONNEL DES ELECTIONS 2007 :

- Elections à la Chambre d'Agriculture du Morbihan : 31 janvier
- Election Présidentielle : 22 avril et 6 mai
- Elections Législatives : 10 et 17 juin

## Salle des Fêtes : travaux en 2007



Nous programmons d'effectuer des travaux de rénovation à la salle des fêtes de **septembre à décembre 2007**. La salle sera donc indisponible pendant cette période.

## Espace Jeunes

### Réunions d'informations au Point Information Jeunesse

- Samedi 2 décembre 2006 : **Orientation / Métiers**
- Vendredi 16 février 2007 : **Jobs d'été**
- Samedi 28 avril 2007 : **Futurs Etudiants et Logements**
- Samedi 12 mai 2007 : **Partir à l'étranger**

Pour tous renseignements : 02 97 33 32 53



### Portes ouvertes du RAM et de "Pomme de Reinettes"

A l'Espace Jeunes - Place de Bécherel

**Samedi 18 Novembre 2006**

Pour tous renseignements : 02 97 33 32 53



## MÉDAILLES

### Jacques Le Bellec, médaillé du mérite agricole

le 30 mai 2006



Jacques Le Bellec a reçu une récompense méritée pour les services rendus à l'agriculture et à son entourage.

**Jacques Le Bellec** se caractérise par « une grande constance sur le plan des responsabilités ». Au sein de la MSA, il a été délégué pour le canton de Plouay de 1971 à 2005. Trésorier du syndicat local de 1969 à 1978 et membre du conseil d'administration de la caisse locale de Groupama de 1963 à 1993, son dynamisme l'a également amené à être délégué de quartier de la Fédération départementale des exploitants agricoles (FDSEA). On se souvient de ses bonnes idées, de ses initiatives et de son esprit de service ».



### Jean Moulin et Honoré d'Estienne d'Orves, deux acteurs de la Résistance

Du 3 au 7 avril 2006, une exposition consacrée à « **Jean Moulin, un héros moderne** » s'est tenue salle du Vieux Château. Les vingt panneaux, abondamment illustrés, retraçaient les différentes étapes de sa vie. Jean Moulin aurait pu mener une carrière de haut fonctionnaire tout en cultivant les dons artistiques que lui avait conférés la nature. Les événements l'ont, au contraire, poussé à aller jusqu'au sacrifice ultime pour la défense des valeurs de la République. Des créneaux horaires particuliers ont été réservés pour accueillir les élèves des Collèges Marcel Pagnol et Saint Ouen qui, accompagnés de leurs enseignants, sont allés à la rencontre de ce Héros. Un remerciement tout particulier doit être adressé aux membres des associations patriotiques de la commune qui, durant ces cinq jours, ont accueilli le public et les scolaires avec une grande disponibilité.

### Eric Petit, professeur, Chevalier dans l'ordre des palmes académiques

le 23 juin 2006

Un moment d'émotion ce vendredi soir, au collège Marcel Pagnol, quand **Eric Petit**, professeur d'histoire-géographie, a reçu, de la part de **Odile Girart Crespin**, Commandeur des palmes académiques, et **Eric Petit**, directeur du CIO d'Hennebont, la palme académique, en présence de **Michel Poulin**, **Gérard Perron**, **Noël Le Loir**, conseillers généraux, **Philippe Le Nay**, Député-Maire, **Bernard Le Gleut**, Adjoint aux sports, **Christine Mahieux**, adjointe aux affaires scolaires et de ses nombreux collègues et amis.



Eric Petit a reçu des mains d'Odile Girart Crespin, la palme académique.

### Denise Rivalain, reçoit la médaille de bronze de la Jeunesse et Sport

le 21 Octobre 2006

**Denise Rivalain** est depuis plus de 30 ans Présidente de l'Association Familles Rurales de Plouay. Elle a assuré la vice-présidence, puis la présidence de l'Association Départementale pendant 13 ans. On lui doit à son encadrement des camps d'été, des colonies de vacances et sur le développement du Centre des Loisirs Sans Hébergement (CLSH). Denise est également Conseillère Municipale et Vice-Présidente de la Communauté de Communes des Transports scolaires)



### Conférence Rose de Beaufort

Le jeudi 20 avril, à la bibliothèque, **Madame Rose de Beaufort** a animé une soirée consacrée à **Honoré d'Estienne d'Orves**, son père, résistant fusillé au Mont Valérien en août 1941. Se référant aux lettres et carnets de route, elle a évoqué la vie de son père, les événements qui ont déterminé ses choix et ses engagements ainsi que le rôle de la famille de Beaufort dans la Résistance locale. Dans le courant de la journée, Madame Rose de Beaufort et Monsieur Bernard de Beaufort ont été accueillis par les Collèges Marcel Pagnol et Saint Ouen pour échanger avec les élèves autour d'une causerie-débat.

Ces deux initiatives s'inscrivent dans le cadre de la mission de conservation de la Mémoire Historique. Pour chacune de ces deux actions, un partenariat a été proposé et mis en place avec les établissements scolaires de la commune qui ont, ainsi, pu bénéficier d'un support supplémentaire en lien avec le programme scolaire des classes concernées.

### Prévention routière : code de la route, les anciens révisent les bases

Chaque jeudi, durant 3 semaines, une quarantaine de seniors ont participé à des ateliers de conduites dans le cadre de la prévention routière organisée par la municipalité avec le concours du CLARPA 56 (Comité de Liaison des Associations de Retraités)



# Infos municipales



## La Gendarmerie de Plouay se féminise

Au départ en retraite du gendarme Rémi Quéré au cours de l'été 2005, la brigade de Plouay a vu arriver, le 31 octobre 2005, son premier gendarme féminin en la personne d'**Hélène Le Masson-Robic** âgée de 23 ans. Puis, le 17 juillet dernier, le gendarme Didier Tymen a fait également valoir ses droits à la retraite et a été remplacé, le 4 septembre, par le gendarme **Emilie Villemaux** âgée de 26 ans.

Si le gendarme Hélène Le Masson-Robic connaît bien la région puisqu'originnaire de Cléguer, il n'en est pas de même pour le gendarme Emilie Villemaux qui nous arrive de la région Champagne-Ardennes.

Ne les appelez pas « gendarmettes », mais gendarme.....

La brigade de Plouay se compose désormais de 10 personnels : l'adjudant-chef Michel Sayec, Commandant de brigade, l'Adjudant Eric Le Duff et le MDL/Chef Serge Le Tallec, Adjoint au Commandant de brigade et les gendarmes Patrice Le Stang, Jean-François Le Boutouiller, Thierry Delalande, Loïc Larose, Laurent Bernédé, Hélène Le Masson-Robic et Emilie Villemaux.

## 70 ans de mariage de M. et Mme Robic



## Les Sapeurs-Pompiers et les plouaysiens fêtent le 70<sup>ème</sup> anniversaire de la création du corps de Plouay



Cet anniversaire a permis de raffermir les liens qui unissent la population à ces hommes et ces femmes qui consacrent beaucoup de leur temps au service des autres, et ce dans des conditions parfois difficiles. Visites des scolaires, démonstrations diverses, présentation de matériels actuels et anciens, expositions, cérémonies officielles composaient le programme de cet anniversaire, de quoi susciter de nouvelles vocations, notamment chez les plus jeunes. Une délégation de pompiers de l'arrondissement de Kùps participait également aux festivités organisées pour la circonstance.

## Rentrée 2006 : baisse de tarifs sur les BUS TIM

**1,50 € LE BILLET AVEC LA CARTE TIM 10**

Carte non nominative, valable 6 mois sur une ligne TIM déterminée, quelle que soit la distance. C'est la carte idéale pour la famille, les sorties entre ami(e)s (elle peut être utilisée par un groupe), un stage d'une semaine, ou pourquoi pas, une idée cadeau ...

**32 € PAR MOIS L'ABONNEMENT TIM JEUNES**

Carte nominative destinée aux moins de 26 ans, permettant une libre circulation pendant un mois civil sur une ligne TIM déterminée, quelle que soit la distance. C'est la carte de tous les jeunes (étudiants, salariés, stagiaires, apprentis, ...) qui utilisent régulièrement le bus.

Ne redoutez plus les radars...  
Prenez plutôt le car !

10 voyages = 1,50€ seulement

TIM Pour vous, partout!

Ne redoutez plus la facture...  
Laissez tomber la voiture !

JEUNES 32€/mois seulement

TIM Pour vous, partout!

# Etat civil

Du 1<sup>er</sup> mars au 30 septembre 2006



## Mariages



## Naissances

### MARS 2006

- 03.2006 : Nathan NICOLAS,
- 03.2006 : Mattéo, Joseph VITALI,
- 03.2006 : Edwige GOREL,
- 03.2006 : Dorian, Maxime, Michel CABOURO,
- 03.2006 : Youna, Anouk, Nina LE BRISSE,
- 03.2006 : Heïdi, Dorine, Kelly, Léonnie MAHOÏC,

### AVRIL 2006

- 04.2006 : Alexandre, Aurélien, Alain BERNARD
- 04.2006 : Guillian, Ethan GACHET,
- 04.2006 : Albane, Eulalie, Marie KERBIRIOU,
- 04.2006 : Faustine, Annette, Amélie HELLO
- 04.2006 : Mathis, Teddy, Christophe ROBERT

### MAI 2006

- 05.2006 : Marion, Laëtitia, Nicole DEBOEUF
- 05.2006 : Killian, Mario, Loïc OFFRÈTE
- 05.2006 : Stévan, Fernand, Martial POHER

### JUIN 2006

- 06.2006 : Melvyn HELLEGOUARCH
- 06.2006 : Valentin, Yves-Auguste LEVENEZ
- 06.2006 : Lilou, Claudine, Christine LE PESTIPON
- 06.2006 : Lucas, Georges-Hubert FÉVRIER--BRONSARD
- 06.2006 : Anaëlle, Maïwenn GAUTHIER

### JUILLET 2006

- 07.2006 : Maëlllys, Marine, Désirée TOMBOIS
- 07.2006 : Arthur LE TOULLEC
- 07.2006 : Pierre, Enzo LE FICHER
- 07.2006 : Ethan TROMELIN

### AOÛT 2006

- 08.2006 : Tilio, Dominique, Alain SOIVE--GOGER
- 08.2006 : Ewen, Pierre DRÉVAL
- 08.2006 : Julian, Paul, Louis PENFORNIS
- 08.2006 : Alyssa MARCHAND

### SEPTEMBRE 2006

- 09.2006 : Iwan SAILLÉ
- 09.2006 : Julian, Fabrice LE BOUÉDEC
- 09.2006 : Ilona, Louna EVIN
- 09.2006 : Juliette, Elisa, Fanette LE CALVÉ
- 09.2006 : Norah, Christelle, Jeanne BROCHET
- 09.2006 : Hugo PRIVAT
- 09.2006 : Romane, Marie LUCAS

### AVRIL 2006

28.04.2006 : Alan GARANGÉ et Isabelle, Chantal, Denise GAUDINEAU

### JUIN 2006

03.06.2006 : Abderraouf TEKAYA et Christine, Marie ROUZO  
24.06.2006 : Dominique, Daniel, Lucien BLÉVEC  
et Anne-Elisabeth, Thérèse, Alice DURAND

### JUILLET 2006

01.07.2006 : Pierre, Frédéric, Albert MAHOÏC et Emilie, Catherine,  
Jeanine LE NOACH  
08.07.2006 : Gilles, André ALLANIC et Gaëlle JÉGOU  
21.07.2006 : Cyrille SALAÛN et Deborah, Laetitia AVRIL  
22.07.2006 : Pascal, Jean-Marc, Mickaël BOULANGER et Servane COLLET

### AOUT 2006

05.08.2006 : Fabrice, Lionel ANDRÉ et Isabelle GUÉGAN  
10.08.2006 : Daniel, Bernard, Maurice, Joseph BRESSOLLES et  
Azenor, Anna, Maria CAOUISSIN  
12.08.2006 : David, Pierre, Yves FLÉGEAU et Stéphanie, Lucette,  
Yvonne DOMINÉ  
12.08.2006 : André BURBAN et Nicole, Marie EVENOT  
19.08.2006 : Sylvain, Paul, Eric FROGER et Anne Sophie, Chantal LEMAINÉ

### SEPTEMBRE 2006

01.09.2006 : Erwann, Jean, André PERRON et Maria De Las Mercedes DUARTE  
23.09.2006 : Gwenn LE NAY et Cécile, Dominique GUILLEMOT

## Décès

### MARS 2006

04.03.2006 : Jean, Louis, Marie LAMOUREUX, 85 ans  
08.03.2006 : Louis, Marie LE PADELLEC, 83 ans  
09.03.2006 : Denise CARRÉ, épouse GAUTIER, 66 ans

### AVRIL 2006

03.04.2006 : Pierre, Eugène GIBIER, 89 ans  
08.04.2006 : Pierrick, Jean-Yves HELLO, 44 ans  
12.04.2006 : Denise, Marie, Julienne LAURENT, veuve LE MOUELLIC, 73 ans  
13.04.2006 : Louise, Marie, Hélène COCHÉ, veuve LE PAILLARD, 77 ans  
15.04.2006 : Nadia, Renée, Marie, Clémence DOLÉ épouse OBERRIEDER, 40 ans  
23.04.2006 : Marie, Eugénie HENRIO, veuve LUCAS, 89 ans  
30.04.2006 : Ginette, Marie, Rose BALLAMAN, 78 ans

### MAI 2006

02.05.2006 : Marie, Léa CROIZER, veuve MARCHAND, 56 ans  
09.05.2006 : Roger, Emmanuel HEURTEBIS, 79 ans,  
29.05.2006 : Gisèle, Marie, Louise LE GALLO, épouse LE DILLAUT, 58 ans

### JUIN 2006

09.06.2006 : Jeanne, Marie EVANO, veuve GUÉGAN, 86 ans  
19.06.2006 : Dominique HELLÉGOUARCH, 48 ans  
30.06.2006 : Marie-Madeleine JÉHANNO, épouse DUMOULIN, 52 ans

### JUILLET 2006

05.07.2006 : Marie, Francine MENTEC, épouse LE PESQUER, 79 ans  
07.07.2006 : Cécile, Marie-José, Marcelle DUQUÉ épouse GROUT de  
BEAUFORT, 71 ans  
12.07.2006 : Jean, Henri, Martial, Jules LEBRETON, 59 ans  
16.07.2006 : Félix, Jean, Eugène LE GAL, 77 ans  
29.07.2006 : Anicet, Jean, Marie CARRÉ, 88 ans

### AOUT 2006

25.08.2006 : André, Jean LE BAIL, 78 ans  
29.08.2006 : Georges, Jules, François FAUVEL, 79 ans  
29.08.2006 : Joseph, Louis GUÉGAN, 83 ans

### SEPTEMBRE 2006

05.09.2006 : Yvonne, Alphonsine, Marie, Julienne LAVOLÉ, veuve LE MAT, 85 ans  
12.09.2006 : Sébastien, Claude KERSCAVEN, 26 ans  
23.09.2006 : Florentin, Jean LE VOUËDEC, 82 ans



EDITION 2006

**3 jours**  
de Plouay

