

Décembre 2019

# BULLETIN MUNICIPAL

DE LA VILLE DE PLOUAY



N° 59






**Directeur de Publication** : M. Gwenn Le Nay

**Coordination - Rédaction** : Sylvie Péresse

**Crédits photos** : Services de la Commune - Sylvie Péresse  
- Le Télégramme - Ouest-France - freepick

**Traductions en breton** : Mickaël Messina

**Conception, mise en page et réalisation** : Images & Diffusion - 5, rue de Bécherel - Plouay - 09 54 80 59 88

 **Impression** : Imprimerie du Scorff - Roudenn Grafik  
Place de l'Eglise - Plouay - 02 97 33 34 89

*Notre bulletin est imprimé avec des encres végétales sur du papier Oxygen Silk produit à partir de fibres recyclées.*

### MAIRIE DE PLOUAY

4, Place de la Mairie - 56 240 PLOUAY  
Tél. 02 97 33 31 51  
E.mail : [contact@plouay.fr](mailto:contact@plouay.fr)

Retrouvez l'info de votre commune sur le site [plouay.fr](http://plouay.fr) et suivez-nous sur facebook

## SOMMAIRE

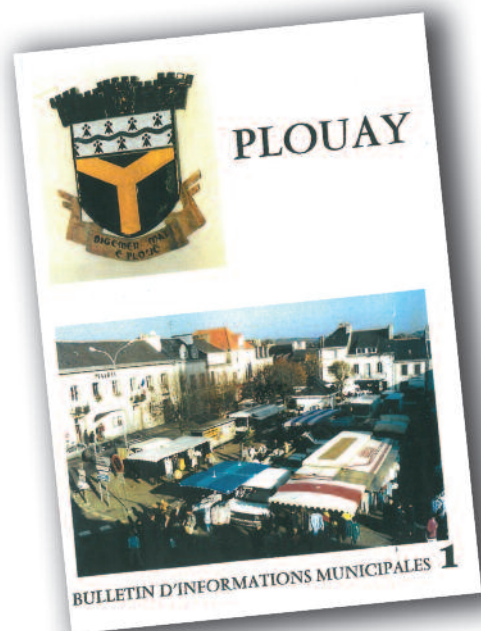
EDITO DU MAIRE .....	03
RETROSPECTIVE .....	04 - 05
A L'HONNEUR .....	06
INFORMATIONS .....	07
EN DIRECT DE LORIENT AGGLOMERATION .....	08
ENVIRONNEMENT .....	09 - 10 - 11
CHANTIER NATURE ET PATRIMOINE .....	12
SOCIAL .....	13 - 14 - 15
URBANISME - CADRE DE VIE .....	16 - 17
INFRASTRUCTURES SPORTIVES ET ASSOCIATIVES .....	18
VIE ECONOMIQUE .....	19
JEUNESSE .....	20 - 21
SCOLAIRE .....	22
PETITE ENFANCE .....	23 - 24
CULTURE .....	25
PATRIMOINE .....	26 - 27
AU FIL DU SCORFF ET AUTOUR DE MANEHOUARN .....	28
ECOLE DE MUSIQUE .....	29
CALENDRIERS DES MANIFESTATIONS 2020 .....	31-32
ETAT-CIVIL .....	31



### 1989 – 2019... Votre bulletin d'Informations municipales a 30 ans !

Il y a trente ans, paraissait le premier numéro de notre Bulletin d'informations municipales.

Les conditions matérielles de rédaction et de conception ont bien changé depuis lors ! Paulette Carré, alors chargée de sa rédaction et de sa conception par le maire, Jacques Le Nay, rédigeait les textes à la machine à écrire tout en ménageant la place nécessaire pour insérer les visuels sur les pages... photos ou schémas qu'elle collait ensuite « tout simplement » sur les emplacements réservés. Et les moins jeunes d'entre vous se souviennent de cette époque pas si lointaine où l'on découvrait ses photos le jour où l'on réceptionnait la boîte des tirages papier... Les pages ainsi fabriquées étaient ensuite déposées chez l'imprimeur. Puis vint le temps où il fut fait appel à un concepteur lorientais... Il fallut alors faire le déplacement à Lorient pour lui déposer le paquet de feuillets... C'est dire si l'arrivée du fax fut un confort apprécié !





# Edito du maire

Le défi a été relevé et les travaux d'aménagement du nord du centre-ville touchent à leur fin. Les entreprises ont déployé les moyens humains et techniques nécessaires et je les en remercie. Je remercie aussi chacun de vous, habitants et commerçants, pour la patience dont vous avez dû faire preuve au long de ces dix mois de travaux.

Un autre chantier d'envergure, et un autre défi, vient de démarrer : celui de l'EHPAD qui allie déconstruction et construction.

Comme vous le constaterez dans ce numéro de votre Bulletin d'Informations Municipales, les locaux sportifs et l'extension de la salle de restauration de l'école maternelle Arc-en-ciel ont aussi été livrés.

L'année 2020 va voir d'autres chantiers sortir de terre : il s'agit cette fois de programmes de logements conventionnés, programmes gérés par Lorient Habitat après concertation avec la municipalité.

Je vous invite à découvrir dans ce bulletin ce qui fait le quotidien de notre commune et les nombreuses informations utiles attachées aux divers domaines de compétence.

Enfin, vous pourrez suivre un petit fil rouge tout au long de ce 59<sup>ème</sup> numéro, fil rouge évoquant le 30<sup>ème</sup> anniversaire de ce Bulletin d'Informations Municipales.

Je vous souhaite à tous de bonnes fêtes de fin d'année et une belle année 2020.

## Édito en Aotrou Mér

*Deit oumb de bén, ni zo éh achiù er labouriaou ba hanternoz kreiz-kér. En antreprizaou 'neus impliet er labourijan hag en teknikaou 'oè afér, ha m'o srugèréka eit kemet-se. Me lara mersi eùe d'oh-hui tout, tud ha zo 'chom bar hartér-se ha komersijan, eit bout pet passiant turañt en dék miziad labouriaou-se.*

*Ni zo 'tont eùe a grogein ba or chantier bras 'rèl : kani Ti er Ré Gouh. Eitoñ 'ho rhet fondein traou ha zeùel rhé neùé. Èl 'h uelèh bar bulleteñ-ma, 'ma pet achiù eùe er zaliaou sport ha labour-braoussat er zal-débein a skoul-vamm er Lagaden-Blei.*

*Bar blé 2020 'ho komanset meur a chantier 'rèl. En taul-ma 'ho eit zeùel lonjerissaou eit tud ha n'int ket pinùik, hag er projèaou-ma 'ho kasset get Lorient Habitat, arlerh bout pet kaujet get hon miri. Leñnet er bulleteñ-ma ha hui 'ouiei petra zo a neùé ba Ploé, ha meur a dra mat de ouiet ar zujedaou 'rèl.*

*Eit achiù, hui 'ellei heulñat on « neudennig rhu » hédha- héd ag en 59vet bulleteñ-ma : er blé-ma 'ma 30vet blé er Bulleteñ Doéreaou-ma.*

*Me souéta doh rhah on Nedeleg mat hag or bléah mat 2020.*

Gwenn Le Nay, Maire

# Rétrospective

## Le 6 juin, la deuxième étape du Tour de Bretagne au féminin est partie de Plouay.

Les 108 coureuses (18 équipes et 16 nationalités) se sont élancées depuis le boulevard des Championnats du Monde pour rejoindre Pontivy. C'est la Néerlandaise Kirsten Wild qui a remporté cette étape mais la bretonne Audrey Cordon-Ragot qui a remporté le général au terme des cinq jours d'épreuves.

Créé en 1987, cet événement sportif est inscrit au calendrier de l'Union cycliste internationale et attribue des points UCI (Union cycliste internationale). À travers cet événement, la commune de Plouay a souhaité contribuer à la promotion du cyclisme féminin.



## Le 23 août, Martial Guoin, industriel forain, a remis à la commune et à Jacques Le Nay, sénateur et ancien maire, la Charte de la Fédération des Forains de France.

Cette remise était la deuxième, la première ayant été faite à Saint-Germain-en-Laye où a lieu chaque année la plus ancienne fête foraine de France, la Fête des loges.

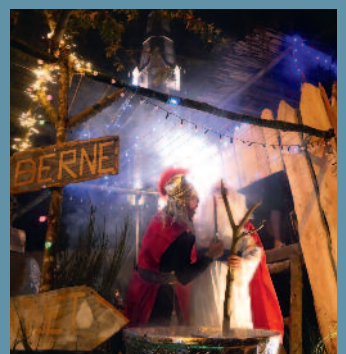
Cette remise signe la bonne entente entre la commune et les industriels forains qui animent chaque année les Fêtes de Plouay. Jacques Le Nay a été chaleureusement remercié par Martial Guoin pour le rôle qu'il a joué en tant que Président de l'Association des maires du Morbihan. De fait, sous son égide, une expérimentation a été lancée dans le Morbihan concernant les forfaits électriques ; cette expérimentation a abouti à une offre spécifique de connexion au niveau national. Parallèlement, les industriels forains se sont fédérés et une commission nationale des professions foraines et circassiennes rattachée au Premier ministre a été créée en octobre 2017. Martial Guoin a salué l'importante concertation entre les forains et la commune dans le cadre de l'aménagement de la partie nord de notre agglomération.



## Cette année encore les Plouaysiens ont rivalisé de créativité et ont offert un beau défilé aux nombreux visiteurs et à la population dans le cadre des 4 Jours CIC. Ce défilé a été ouvert par la Batuk'Aven de Trégunc et un cracheur de feu s'était glissé parmi les chars.



Les Fêtes de Plouay ont une nouvelle fois tenu leurs promesses. Au regard du calendrier imposé par l'Union Cycliste Internationale, la fête foraine a semblé un temps compromise. C'était sans compter la fidélité des industriels forains et leur attachement à la commune. Ceux-ci se sont démenés... au point que la fête foraine a été présente sur deux week-ends.



● **Le samedi 7 septembre, le Forum des associations organisé par l'Office Municipal des Sports, Loisirs et de la Culture s'est tenu cette année à la salle des fêtes.**

Le public comme les bénévoles des associations ont apprécié ce changement de lieu et la journée a rencontré un franc succès.



*Jeannot Guillemot et Bernard Le Gleut devant le stade qui porte désormais le nom de leur ami.*

### ● 17 ans d'amitié

Les 7 et 8 septembre derniers, une délégation plouaysienne (Roland Guillemot, adjoint à l'urbanisme, et les deux anciens premiers adjoints Jeannot Guillemot et Bernard Le Gleut) s'est rendue à Saint-Maixent-l'école (Deux-Sèvres) pour l'inauguration du complexe sportif de rugby qui porte désormais le nom d'Alain Rossard adjoint aux sports et à la jeunesse de la ville de St Maixent, durant 20 ans et décédé le 3 février 2017 de la maladie de Charcot. 17 ans d'amitié Alain Rossard et l'équipe municipale de Saint-Maixent-l'école sont venus à Plouay à l'automne 2002. Se préparant alors à recevoir le Tour de France en 2003, ils étaient venus chercher conseil pour pouvoir s'inspirer de l'organisation plouaysienne, notre commune ayant accueilli une étape en juillet 2002. Une délégation plouaysienne s'est rendue à Saint-Maixent pour cette étape maixentaise du Tour 2003 puis Alain Rossard et son épouse Nadine ont répondu à l'invitation des élus plouaysiens pour le Grand-Prix... Une amitié s'est tissée et depuis lors, une délégation maixentaise est venue chaque année au Grand-Prix. Des élus plouaysiens ont assisté à l'inauguration du complexe dédié au rugby puis à celle de la salle culturelle Agapit en 2010. Des liens non officiels lient ainsi nos deux communes.

## ● Mémoire - Défense



**Le 11 novembre, jour anniversaire de l'Armistice de 1918, élus, membres des associations patriotiques, gendarmes, pompiers et Plouaysiens se sont réunis pour commémorer la Victoire et la paix.**

Conformément à la loi de programmation militaire du 13 juillet 2018, cette commémoration a rendu hommage aux victimes de la Première Guerre mondiale mais aussi à tous les morts pour la France. Les noms des soldats morts pour la France dans le cadre des Opérations extérieures ces douze derniers mois ont été cités :

- Premier maître Alain BERTONCELLO, commando Hubert, mort pour la France au Burkina Faso le 10 mai 2019.
- Premier maître Cédric de PIERREPONT, commando Hubert, mort pour la France au Burkina Faso le 10 mai 2019.
- Médecin principal Marc LAYCURAS, 14<sup>ème</sup> centre médical des armées, mort pour la France au Mali le 2 avril 2019.
- Brigadier Erwan POTIER, 501<sup>ème</sup> régiment de chars de combat, mort pour la France à Rouen (France) le 21 mai 2019, des suites de blessures reçues au Liban.
- Brigadier-chef Ronan POINTEAU, 1er régiment de Spahis, mort pour la France au Mali le 2 novembre 2019.

# A l'honneur

## ● Paulette Carré a été promue Chevalier de l'Ordre National du Mérite

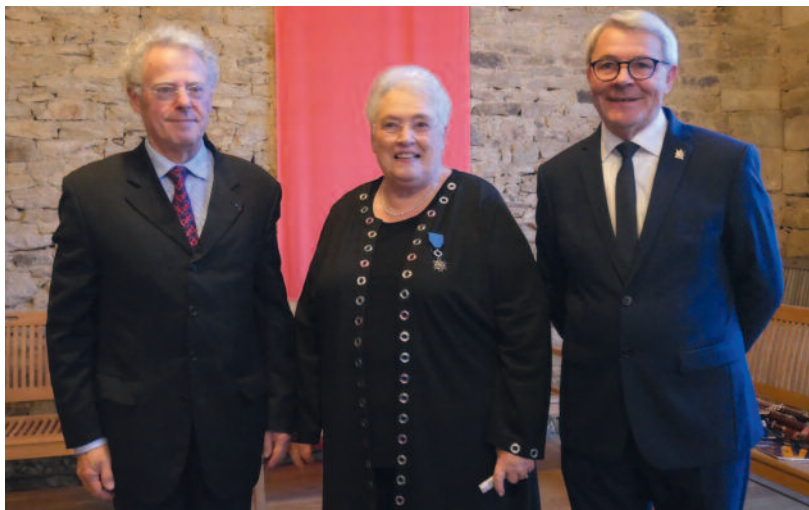
Par décret du ministère de la Culture du 29 mai 2019, Paulette Carré a été promue Chevalier de l'Ordre National du Mérite.

Le 2 novembre, les insignes de Chevalier lui ont été remis par M. Henri de Bronac de Bougainville, Chevalier de la Légion d'Honneur et Officier de l'Ordre National du Mérite. Dans leurs discours, Henri de Bronac de Bougainville et Jacques Le Nay ont retracé le parcours de Paulette, parcours riche d'une femme engagée à plus d'un titre.

Passionnée par la musique et le chant, Paulette a été soliste et chef de pupitre au sein de l'ensemble vocal de Bretagne et du Morbihan ainsi qu'à l'école nationale de musique et de Lorient et dans le chœur de Paul Kuentz. Bénévole du Festival Polignac de Guidel depuis plus de trente ans, elle est membre fondateur de l'association Mozart toujours vivant, a été vice-présidente des Musicales de Pontivy de 2000 à 2006, présidente de l'association Jeunes Vents Basson de 2006 à 2014, vice-présidente et directrice adjointe de l'Accord Parfait Lorientais de 1971 à 1986, vice-présidente de l'Association Départementale pour le Développement de la Musique en Morbihan puis secrétaire générale de l'Association pour le Développement des Arts Vivants de 1987 à 2008, présidente de la Commission départementale de Chant Choral puis membre du Conseil de l'Association Régionale de Coordination des Activités Musicales. A Plouay, elle a créé, et dirigé pendant 42 ans, la chorale Kannerion ar Skorff, a créé et présidé l'école de musique qui, associative, est ensuite devenue municipale et intercommunale sous son égide. Paulette Carré a également œuvré au sein de l'Association Bretonne, où elle a été déléguée pour le pays de Lorient durant quinze ans au long desquels elle a organisé de nombreuses visites et conférences alliant culture et vie économique.

Paulette s'est parallèlement investie dans la vie municipale : élue en 1977, elle a été conseillère municipale puis adjointe en charge notamment de la culture. Elle a notamment géré l'aménagement de la médiathèque de la Place du Vieux château, la rédaction du bulletin d'informations municipales pendant douze ans... Cette fonction d'élue municipale lui a valu de représenter la commune de Plouay à la Communauté de Communes de la Région de Plouay du Scorff au Blavet où elle a été vice-présidente de 2001 à 2008. Elle a contribué à la mise en place des jumelages Plouay - Küps et Plouay-Pershore et a présidé l'association Les Amis du jumelage pendant de longues années. Elle a été également présidente de l'OGEC, organisme de gestion du collège saint-Ouen Lassale de 2009 à 2019. Fille et femme de grands blessés de guerre, Paulette Carré s'est enfin engagée dans le domaine de la mémoire : elle a été correspondante Mémoire-Défense de la commune et a participé à création de la Fondation des aveugles de guerre dont elle est encore vice-présidente.

Nous la félicitons pour cette nomination et pour le parcours qui la lui a valu.



*Paulette Carré entourée de M. Henri de Bronac de Bougainville et de Jacques Le Nay puis en compagnie de ses enfants.*

## ● Félicitations à Émeline Quinio



Le 9 novembre, la jeune Plouaysienne a obtenu le 4e prix, le prix Coup de coeur, des Miss 15-17 Bretagne à Plouasne (Côtes d'Armor).

Ce concours de beauté et d'élégance comptait 18 candidates.  
Nous félicitons Emeline pour ce prix.



# Informations

## Élections municipales et communautaires : les 15 et 22 mars

Les conseillers communautaires sont élus au suffrage universel depuis 2014. Deux listes figureront donc sur le bulletin de vote : la liste présentée pour les élections municipales et, parallèlement, la liste des conseillers communautaires.

La commune de Plouay disposera de deux sièges au conseil communautaire de Lorient agglomération. Cette deuxième comptera donc deux noms issus de la première liste.

Rappel : le jour de l'élection, pour accéder au bureau de vote, munissez-vous de votre pièce d'identité et de votre carte d'électeur.

### Ce qui change pour cette élection :

- L'inscription est désormais possible jusqu'à 6 semaines du scrutin. Pour les municipales 2020, il sera possible de s'inscrire sur les listes électorales jusqu'au 7 février 2020 (contrairement à la règle précédente qui imposait l'inscription avant le 31 décembre de l'année précédent le scrutin).

- La possibilité pour le citoyen de vérifier lui-même sa situation électorale directement en ligne. Avec la mise en place du répertoire électoral unique, dont la tenue est confiée à l'INSEE, chaque citoyen pourra vérifier qu'il est bien inscrit sur les listes électorales et connaître son bureau de vote directement en ligne sur l'adresse : <https://www.service-public.fr/particuliers/vosdroits/services-en-ligne-et-formulaires/ISE>

- L'inscription en ligne généralisée. Chaque citoyen, quelle que soit sa commune de domiciliation, pourra s'inscrire directement par internet sur le site [service-public.fr](https://www.service-public.fr)

### Changement d'adresse de l'électeur :

Tout changement d'adresse au sein de la commune doit être signalé en mairie. Bien vouloir adresser un justificatif du nouveau domicile au service élection ou par mail [contact@plouay.fr](mailto:contact@plouay.fr) (facture de moins de 3 mois électricité, téléphone, eau ...).

### Vote par procuration :

Si vous ne pouvez pas vous déplacer ou être présent dans votre commune d'inscription électorale, vous avez la possibilité de confier un mandat à un autre électeur inscrit dans la même commune que vous. Ce dernier votera en votre nom. Vous pouvez remplir le formulaire Cerfa de demande de vote par procuration sur [service-public.fr](https://www.service-public.fr) et l'apporter à une autorité habilitée (gendarmerie, commissariat de police ou tribunal d'instance de votre domicile ou de votre lieu de travail).



## Quelques précautions pour prévenir des cambriolages

### QUELQUES PRÉCAUTIONS POUR PRÉVENIR LES CAMBRIOLAGES



VOUS ÊTES VICTIME OU TÉMOIN D'UN CAMBRIOLAGE. APPELEZ LE 17 OU LE 112.

EN CAS DE CAMBRIOLAGE, NE TOUCHEZ À RIEN.

VOUS REMARQUEZ UN VÉHICULE QUI «TOURNE» DE FAÇON SUSPECTE DANS VOTRE QUARTIER, PRÉVEZ LA GENDARMERIE.

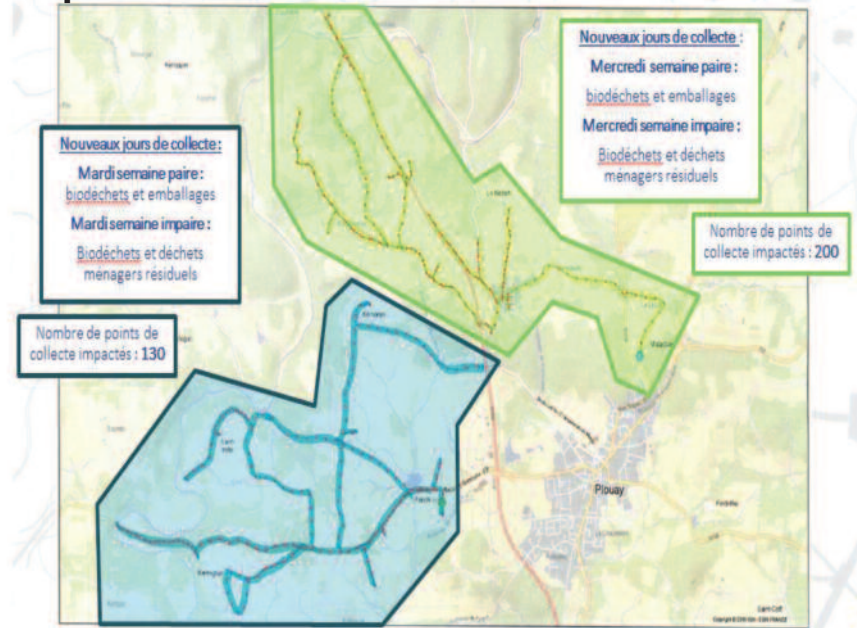
# En direct de Lorient agglomération



## ● Modification des jours de collecte de vos poubelles

Dans le cadre d'une démarche d'optimisation, les circuits de collecte des poubelles mis en place par Lorient Agglomération ont été modifiés sur notre commune le 18 novembre.

Seule une tournée de collecte est concernée à Plouay. Celle-ci est désormais scindée en deux : la partie nord-ouest a changé de jour de collecte : celle-ci se fait dorénavant le mercredi. La partie sud-ouest, toujours collectée le mardi, a changé de semaine dans l'alternance poubelle bleue/poubelle jaune.



## ● Réutilisation des déchets végétaux

Dans le cadre de sa politique de prévention des déchets, Lorient Agglomération encourage la réutilisation des déchets végétaux issus des jardins. Afin d'accompagner le plus grand nombre dans cette démarche, une aide financière est proposée pour la location d'un broyeur. Cette aide est fixée à 50% du coût facturé et plafonnée à 90 € par an et par demandeur.

Utilisé en paillage ou comme structurant pour le compost, le broyat de végétaux permet d'améliorer la qualité du sol des jardins de manière simple et naturelle tout en économisant l'achat de paillis et d'engrais. L'aide proposée s'adresse aux particuliers domiciliés sur le territoire de Lorient Agglomération. Elle est également ouverte aux associations de gestion de jardins familiaux ou partagés.

### Procédure de demande :

Formulaire à compléter en ligne sur [www.lorient-agglo.bzh](http://www.lorient-agglo.bzh)

### Renseignements :

0 800 100 601 (appel gratuit) ou [animation-tri@agglo-lorient.fr](mailto:animation-tri@agglo-lorient.fr)



## ● Opération Thermo-façades

Dans le cadre de son Programme local de l'Habitat 2017-2022 (PLH), Lorient Agglomération a prévu la réalisation de thermo-façades sur l'ensemble de son territoire. Durant toute la durée du PLH, les communes (à raison de quatre par an) bénéficieront gratuitement de ce dispositif. L'objectif de l'opération est de sensibiliser les habitants aux défauts d'isolation et d'étanchéité à l'air de leurs logements.

Cette action a été confiée à l'Espace Info Habitat (EIH). La prochaine campagne de thermo-façades, qui se doit se dérouler en hiver par temps froid et sec, au moment où les logements sont chauffés, aura lieu début 2020 à Plouay. Des clichés seront pris à l'aide d'une caméra thermique qui permet de visualiser les déperditions de chaleur grâce aux différences de couleur. Les clichés seront présentés lors d'une réunion publique.

Lors de celle-ci, les conseillers informeront les participants sur les travaux de rénovation les plus efficaces en abordant les notions de résistance thermique, d'étanchéité à l'air et de ventilation, avant de détailler l'accompagnement proposé par l'EIH et les aides financières. Sous certaines conditions, notamment de ressources, Lorient Agglomération et l'Agence nationale de l'habitat (ANAH) peuvent accorder des subventions ou des prêts pour des travaux permettant de réduire la consommation d'énergie. Un guide synthétisant l'ensemble des clichés et informations évoqués lors de la réunion sera à disposition à l'accueil de la Mairie ou sur demande en version informatique.

Pour plus d'informations, vous pouvez contacter l'Espace Info Habitat

### Contact Espace Info Habitat / ALOEN :

François BILLON – 02 97 21 29 38 [francoisbillon@aloen.fr](mailto:francoisbillon@aloen.fr)





# Environnement

## ● Semaine Européenne de la Mobilité (SEM)

Du 14 au 22 septembre 2019, notre commune a participé pour la première fois à la SEM. Cette participation s'est faite en partenariat avec des associations plouaysiennes, l'espace jeunes, le RAM, le LAEP et CLARPA 56. Tous se sont mobilisés pour proposer et faire découvrir des modes de déplacements plus respectueux de l'environnement.

**A pied :** Familles Rurales a proposé une boucle de 6km empruntant des liaisons douces en périphérie du centre-ville. Cela a été pour certains participants l'occasion de découvrir des petits chemins qui facilitent les déplacements en toute sécurité.



**A vélo...** L'Amicale Plouaysienne a proposé et encadré un circuit de 6 km comprenant un passage au vélodrome et à la nouvelle piste BMX où les volontaires ont eu l'occasion de tester les vélos de piste et de BMX. Le vélo électrique a aussi

pu être essayé grâce au prêt de vélos par le magasin Pro Shop Bike de Plouay. Ce mode de déplacement doux a toute sa place sur notre territoire où les pistes cyclables se développent lors des opérations d'aménagement urbain.

**...en bon état...** L'espace jeunes a organisé, en collaboration avec le Comité de la Piste, un atelier autour de la sécurité et de l'entretien des deux-roues : comment prendre soin de son vélo, la bienveillance sur la route, l'intérêt du port du casque...



**...et en toute sécurité.** Deux élèves de la section cyclo du collège M. Pagnol (dirigée par M.Gautier, professeur d'EPS) ont souhaité projeter une vidéo sur la sécurité routière. Le but était d'attirer l'attention sur les risques du cycliste en milieu urbain. La mise en scène de la vidéo présentait le cas fréquent de la portière d'une voiture en stationnement s'ouvrant devant le vélo.



**Osons le bus :** CLARPA 56, association dont l'objet est de favoriser le maintien à domicile, de rompre l'isolement social et de développer des projets innovants en faveur des retraités et personnes en perte d'autonomie, est venue présenter le dispositif "Osons le bus". Ce dispositif a pour objectif de permettre aux plus de 60 ans de se familiariser avec les transports en commun en leur proposant un accompagnement. Dans le cadre de la SEM, Mme Carole Daniel, de l'association, a accompagné deux groupes de volontaires et leur a proposé un déplacement en bus à Lorient. Tous ont apprécié ce mode de déplacement qu'ils emprunteront désormais plus souvent puisqu'il évite les tracas du stationnement et de la circulation en ville.



**Et pour les plus jeunes...** Le RAM et le LAEP ont travaillé un module sur la mobilité. Parents, assistantes maternelles et enfants ont feuilleté ensemble des livres d'images sur les différents véhicules (vélos, bus, bateau bus) et chanté des comptines. Arielle Dufour, responsable du service petite enfance, avec l'aide du service Espaces verts de la commune, a aménagé un espace moteur sensoriel sous la forme d'un tapis riche en textures : du revêtement de piscine, de l'herbe artificielle, des morceaux de moquette et de feutrine, des gravillons, de la terre. Les plus jeunes qui l'ont exploré ont été surpris par les différentes sensations sous leurs petits pieds !



## ● Acquisition d'un vélo à assistance électrique pour les services municipaux.

Pour répondre à une attente du personnel communal, la commune a décidé d'acheter un vélo à assistance électrique (VAE), respectant ainsi une démarche écocitoyenne. Celui-ci est à disposition du personnel mais aussi des élus qui souhaitent l'utiliser pour leurs déplacements dans la commune.

Une convention d'utilisation a été rédigée, la gestion au quotidien revenant au directeur des services, Marc Danet. Le coût du vélo est de 1 249 €, prix moyen pour ce genre de véhicule (75 à 80 km d'autonomie et 25 km/h en pointe).

## ● World cleanup day

Des emballages plastiques  
Des bouteilles de verre  
Des canettes  
Un téléviseur  
Une bassine de linge  
Des enjoliveurs...

**Un pot de pâte à tartiner... avec son couteau !**

Petit inventaire à la Prévert ? Non, les déchets, parfois insolites, collectés par les 46 Plouaysiens qui ont, comme des millions de citoyens dans 150 pays, relevé le défi du World Clean Up Day ! Ces volontaires se sont répartis sur les secteurs préparés par Hélène Miotès, adjointe à l'environnement. Les enfants du Conseil Municipal des Enfants ont quant à eux concentré leur attention sur l'espace jeux du Domaine de Manehouarn et le parking du vélodrome : ils ont relevé le défi du *Fill the bottle* et collecté les mégots de cigarette, mégots transformés en mobilier urbain après dépollution.



## ● A la découverte des oiseaux

**Le vendredi 15 novembre, en partenariat avec Eaux et Rivières, un atelier Apprendre à reconnaître les oiseaux a été proposé.**

Cette séance fort instructive a été animée par Laura Gourrier, éducatrice à l'environnement. Les oiseaux présents dans nos jardins et dans nos campagnes n'ont plus de secrets pour les participants au nombre de douze ils ont appris à les identifier et à les distinguer.

Le dimanche 17 novembre, c'est à une sortie ornithologie que les Plouaysiens ont été conviés une vingtaine de participants ont chaussé bottes et jumelles et sont partis sur les traces du martin-pêcheur et de tous les oiseaux présents sur les berges du Scorff en compagnie de Laura Gourrier.

## ● Lutte contre les ragondins

Chaque année, une campagne de limitation des populations de ragondins est organisée sur notre territoire en partenariat avec nos piégeurs bénévoles et la FDGDON 56. Cette démarche, engagée sur notre commune depuis de nombreuses années, répond à une obligation qui incombe à toutes les mairies pour limiter la prolifération de ces nuisibles (arrêté préfectoral du 26 mars 2013).

Ces animaux très prolifiques ( un couple engendre 90 individus en deux ans) occasionnent des dégâts aux cultures et fragilisent nos ouvrages hydrauliques en creusant des terriers. Mais ils sont surtout porteurs de la leptospirose, maladie véhiculée par leur urine et facilement transmissible à l'homme et aux animaux par un contact direct avec les animaux ou par contact avec **les eaux souillées par ce rongeur**. C'est pourquoi il vous est demandé de respecter le travail de ces piégeurs qui déposent régulièrement des cages le long des cours d'eau et plans d'eau.



La leptospirose est une maladie infectieuse grave. Les premiers symptômes apparaissent 2 à 20 jours après la contamination et ressemblent d'abord à une grippe (fortes fièvres avec frissons, jaunissement de la peau, des muqueuses et du blanc de l'œil - douleurs musculaires et articulaires, maux de tête et troubles digestifs fréquents). La maladie peut s'aggraver en l'absence de traitement antibiotique et s'étendre au système nerveux, au foie, aux reins... Dans tous les cas, lors d'une consultation pour l'un de ces symptômes, demandez à faire rechercher la leptospirose si vous fréquentez les milieux aquatiques.

En France, le nombre de cas de leptospirose a doublé ces dernières années passant de 300 à environ 600 par an.

## ● Lutte contre les espèces invasives

Les plantes invasives sont des végétaux envahissants dont la prolifération entraîne des dysfonctionnements et des dommages sur l'environnement. D'après l'Union internationale pour la conservation de la nature (UICN), les espèces invasives (animales et végétales) constituent la deuxième cause d'extinction des espèces dans le monde juste après la destruction d'habitats.

Ces espèces invasives provoquent en effet la disparition des plantes locales, la diminution de la biodiversité, des perturbations sur les activités humaines et sur la santé (allergies dues aux pollens, brûlures, coupures...)

### Que peut-on faire ?

- Ne pas les acheter
- Ne pas les planter : préférer les plantes locales
- Les arracher
- Les couper régulièrement à la base
- Les tailler avant floraison
- Faire sécher les résidus avant de les incinérer
- Ne pas jeter le contenu des aquariums et les déchets verts dans les milieux naturels. Les déposer en déchèterie.
- Informer son entourage des risques liés aux plantes invasives



### L'ambrosie à feuilles d'armoise

Où ? Terrains nus ou peu couverts, terrains remaniés, friches, zones de travaux, chantiers et parcelles cultivées, bords de route, berges des rivières, parcs et jardins.  
Pollen très allergisant.



### Le raisin d'Amérique

Où ? Abords des habitations, talus, friches, bords de route, cultures de maïs, berges de rivière, haies, coupes et lisières forestières.  
☞ Fruits consommés par certains oiseaux (étourneau, merle, grive, tourterelle, pigeon...) mais plante fortement toxique (porc, cheval, vache, mouton et gastéropodes).



### La renouée du Japon

Où ? Jardins, bord des cours d'eau et des routes, milieux réaménagés.  
Fait partie des cent plantes jugées les plus préoccupantes au niveau mondial.



### L'herbe de la pampa

Où ? Jardins, prairies, bords d'axes routiers, milieux réaménagés.  
Nombreuses graines pouvant se propager dans un rayon de 25 km.



### Le datura stramoine

Où ? Champs de blé noir, semis de maïs. Bords de routes, berges. Extrêmement toxique.



### La griffe de sorcière

Où ? Jardins, murets, rocailles, falaises, dunes.



### Le myriophylle du Brésil

Où ? Milieux humides, bassins, eaux stagnantes, étangs, aquariums.



### La jussie

Où ? Eaux stagnantes, berges de rivières, fossés, prairies humides, étangs, bassins.  
Vente, achat, introduction en milieu naturel interdites depuis le 2 mai 2007.



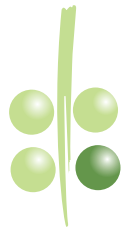
### La berce du Caucase

Où ? Milieux perturbés et humides, berges de cours d'eau, fossés, bords des routes, prés et terrains vagues. Sa sève, photosensible, provoque de très graves brûlures (2e voire 3e degré).



### Le baccharis ou Sénéçon en arbre

Où ? Haies séparatives de jardins, campings, espaces verts, marais, landes, dunes.  
Forme un buisson épais pouvant atteindre cinq mètres de haut.



# Chantier Nature et Patrimoine

Le Chantier Nature et Patrimoine est toujours très actif sur la commune. Les 8 agents présents recrutés en CDD « insertion » pour une durée de 6 mois développent des compétences variées que les Plouaysiens savent apprécier à leur juste valeur.

De nombreux travaux ont encore été réalisés ce dernier semestre de l'année et ils participent à chaque fois à améliorer notre cadre de vie. Pour ne citer que quelques exemples : la réparation avec un remplacement partiel du garde-corps du moulin de Coët Crenn, la rénovation d'une salle de classe à l'école Arc-en-ciel, l'entretien des sentiers de randonnée ... En effet, l'encadrante, Véronique LE PALUD se soucie de diversifier les tâches confiées à ses agents. L'objectif est de permettre à chaque participant de développer des savoir-être et des savoir-faire lui permettant d'intégrer une entreprise à l'issue de son contrat puisque cette période de transition professionnelle doit être pour chacun un tremplin vers l'emploi en personnel.

## ● Construction d'un platelage sur le GR34 au départ de Poulhibet.

Depuis la rentrée de septembre, un autre chantier occupe une part importante du temps des agents. Il s'agit de la construction d'un platelage (plancher sur pilotis) sur le GR 34 longeant le Scorff au départ de Poulhibet. Avant l'été, sur sept jours, les agents ont dû démonter l'ancien ouvrage. Une partie des matériaux a été évacuée par leurs soins... et on ne compte plus les tours de brouette ! Cet ouvrage, d'environ 160 mètres linéaires, a été commandé par le service « Espaces naturels et sensibles » du département qui gère l'aménagement de ces sentiers. Il est situé dans une zone difficilement accessible, ce qui explique l'intervention de deux entreprises pour l'acheminement des matériaux et l'enfoncement des pieux.

Depuis début septembre, la météo capricieuse ne facilite pas l'avancée des travaux. Et pourtant, les agents poursuivent le chantier dans ces conditions difficiles afin de rétablir la circulation des randonneurs dans les meilleurs délais.

**Certains agents arrivent à la fin de leur contrat et peuvent être éventuellement à la recherche d'un emploi.** Ils ont développé des compétences qui peuvent intéresser des employeurs (en espaces verts pour un agent, en maintenance des surfaces et hôtellerie pour une autre et en production agroalimentaire pour une troisième). N'hésitez pas à contacter l'encadrante ou la mairie au service « ressources humaines », si vous avez des besoins en personnel.



Le chantier Nature et patrimoine est un dispositif qui permet d'accompagner les personnes en difficulté d'insertion professionnelle. Les personnes bénéficiaires des minima sociaux, chômeurs de longue durée, ayant une reconnaissance de travailleur handicapé mais aussi les jeunes en difficulté d'insertion éligibles au Contrat à Durée Déterminée « insertion » (CDDI) peuvent être orientées par leur référent Pôle Emploi ou leur Chargé d'Insertion Professionnelle du Département. Le chantier d'insertion est soutenu par les fonds sociaux européens (FSE), le département du Morbihan et l'Etat.

Pour tout renseignement, contacter l'encadrante du chantier nature :

Véronique LE PALUD au 06 84 60 80 97.

e.mail :

[chantiernature.plouay@laposte.net](mailto:chantiernature.plouay@laposte.net)



## ● **Nouvel EHPAD**

Les travaux de reconstruction sur site du nouvel EHPAD (voir Bulletin municipal de juillet) ont débuté le 9 septembre .

L'opération est menée par Bretagne Sud Habitat, propriétaire du bâtiment. Le projet a été confié au cabinet d'architecte pontivien L'HYVER BRECHET LOHE et c'est le groupement d'entreprises MAHO GARNIEL qui a été retenu lors de l'appel d'offre. Le chantier doit durer 30 mois et sera assuré, à 90 %, par des entreprises locales. Au total, une cinquantaine de personnes vont travailler sur cette opération immobilière.

### L'opération va se dérouler en 2 phases :

En septembre 2020, livraison de la cuisine et du restaurant du nouvel EHPAD.

En janvier 2022, déménagement des résidents dans le nouvel EHPAD au terme de la phase 2.

Le coût prévisionnel de l'opération s'élève à 9 600 000 €.

Le CCAS de PLOUAY aura à sa charge l'aménagement mobilier du bâtiment pour un montant d'un million d'euros. Ce nouvel EHPAD sera financé sur 40 années soit de 2022 à 2062.

Pour suivre en direct l'évolution de ce chantier une caméra a été installée sur l'ancien EHPAD et la vidéo peut être consultée sur : <https://insitotec.fr/timelapse/timelapse.php?sid=wg0X49jt81sU9Dd8rZ8TwV64bLHDHfeM19&id=557>



SUBVENTIONS	
CONSEIL DÉPARTEMENTAL	1 400 000 €
AGENCE RÉGIONALE DE LA SANTE	800 000 €
LORIENT AGGLOMÉRATION	245 000 €
<b>TOTAL</b>	<b>2 445 000 €</b> SOIT 25,6 %

## ● **La vie à la résidence Louis Ropert**

Brigitte LE ROUX, animatrice à l'EHPAD, accompagnée par toute l'équipe, propose un programme d'animation riche et varié aux 70 résidents.

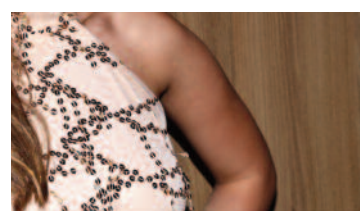
Avec l'arrivée des beaux jours, les sorties à l'extérieur se sont multipliées de mai à septembre. Les résidents ont ainsi pu aller se promener à Port Louis et en bord de mer, déjeuner à la crêperie à Quistinic... La résidence accueille aussi régulièrement les enfants de Plouay (multi-accueil Pom d'Api, centre de loisirs Les P'tits de Mane...) ces moments de partage sont toujours très appréciés. Enfin, depuis le mois de septembre, l'animation se passe devant les fenêtres de l'EHPAD tant le manège des camions, des tractopelles, de la grue et des ouvriers... passionne de nombreux résidents.



MAI - Les résidents ont eu le plaisir d'aller manger des crêpes à Quistinic.



JUIN - Rencontre intergénérationnelle avec les enfants du multi-accueil Pom d'Api pour une après-midi jeux pour le plus grand bonheur des résidents.



JUILLET - Après-midi chant avec les enfants du centre de loisirs.



JUILLET - Les résidents sont partis prendre un petit bol d'air à Port Louis.



AOUT - Joyeux anniversaire à notre Doyenne, Mme LE GAL Germaine, qui fête ses 102 ans.

Enfin, depuis le mois de septembre, l'animation se passe devant les fenêtres de l'EHPAD tant le manège des camions, des tractopelles, de la grue et des ouvriers... passionne de nombreux résidents.

## ● Repas des aînés

Le samedi 16 novembre, 250 personnes se sont retrouvées à la salle des fêtes pour partager le repas des aînés, offert par le CCAS et préparé par le restaurant « Les trois châteaux ».

Comme chaque année, les doyens de l'assemblée ont été honorés : Mme Joséphine GUEGUAN, 95 ans, a reçu un bouquet, Mr Pierre LE SEYEC Pierre, 98 ans, a reçu un panier garni. L'après-midi, animée par Daniel LE GOUDIVEZ s'est déroulée dans une ambiance conviviale et musicale.

Les personnes de plus de 75 ans n'assistant pas à ce repas ont reçu, au cours du mois de décembre, le colis de fin d'année.



## ● De nouveaux programmes de logements conventionnés

Deux programmes vont être livrés en cette fin d'année 2019 et prochainement accueillir leurs occupants.



### 16, rue de Kreis er Lann

Deux maisons individuelles mitoyennes de type 4  
Accessibles aux personnes à mobilité réduite PMR  
Bailleur social : Lorient Habitat

Deux autres programmes vont entrer dans leur phase opérationnelle en 2020.



Un programme de trois logements 1 rue de Lann Justice  
Porté par Lorient Habitat, ce programme comprend trois logements de type T4 composés d'un rez-de-chaussée, d'un étage et de combles et accessibles PMR. La pointe de la parcelle, à l'angle des deux rues, reste propriété de la commune.

Le permis de construire a été déposé le 06/09/2019.



### 1 Place Antoine Le Floch

Deux maisons individuelles mitoyennes de type 4  
Accessibles aux personnes à mobilité réduite (PMR).  
Bailleur social : Lorient Habitat



Un programme de neuf logements 29 rue Paul Ihuel. Ce programme est situé 29, rue Paul Ihuel sur le terrain de l'ancienne gendarmerie. Porté par Bretagne Sud Habitat, le projet prévoit la construction de neuf logements locatifs accessibles aux personnes à mobilité réduite. Ceux-ci seront répartis en deux ensembles de quatre logements intermédiaires (4 T2 - 4 T3) avec coursive et escalier et un logement individuel de type T4 individuel.

## ● Des ateliers d'éducation thérapeutique pour les patients atteints de maladies chroniques

Une équipe pluri-professionnelle (médecins, infirmières, pharmacien, diététicienne, kinésithérapeute, ergothérapeute, podologue) propose, gratuitement, des ateliers collectifs ou des séances individuelles pour permettre aux patients atteints de maladies chroniques d'acquérir des compétences pour agir eux-mêmes sur leur santé.

Participation sur inscription.

Séances à la maison médicale de Plouay (groupes), en cabinet ou à domicile (entretiens individuels).

### COORDINATEURS DES PROGRAMMES :

Valérie LE CARROUR, programme *Au cœur de ma santé* (diabète, insuffisance cardiaque, pathologies chroniques) : 07 69 48 45 77

Soazig DAVID, programme *Du souffle à ma vie* (insuffisance respiratoire, BPCO) : 06 51 39 89 75 [pplouay@gmail.com](mailto:pplouay@gmail.com)



## ● Don du sang



**Les dernières collectes de sang plouaysiennes ont vu le nombre de donneurs progresser.**

En effet, alors que la moyenne de 2014 à 2017 s'établissait à 79 donneurs / an et que 2018 avait connu une baisse avec 66 donneurs, les quatre collectes de 2019 enregistrent une moyenne de 86 donneurs ; 19 nouveaux donneurs se sont présentés sur les collectes de juillet et octobre. Les 103 donneurs présents à la collecte d'octobre laissent espérer une nouvelle hausse en 2020 !

**Les dates de collecte en 2020 :**

12 février 2020

15 avril 2020

24 juin 2020

2 septembre 2020

2 décembre 2020

## ● Ouverture d'un espace Ligue Lorient

**Ouverture d'un espace Ligue Lorient**  
Présence et accueil tous les jours du lundi au vendredi, de 10h00 à 12h00 et de 14h00 à 17h00 par une équipe de salariés et bénévoles.



11 rue Victor Massé 56100 LORIENT - Tél : 02 97 89 76 96  
E-mail : [espaceligueorient@ligue-cancer.net](mailto:espaceligueorient@ligue-cancer.net) - [cd56@ligue-cancer.net](mailto:cd56@ligue-cancer.net)  
Site Internet : [www.ligue-cancer.net/cd56](http://www.ligue-cancer.net/cd56)

-  Accueil, écoute et information
-  Soutien psychologique
-  Soins socio-esthétiques
-  Activité physique adaptée
-  Bien être, yoga, sophrologie, art thérapie, réflexologie plantaire
-  Aide à domicile
-  Soutien financier

## ● Protégez-vous contre le monoxyde de carbone

Le monoxyde de carbone est un gaz toxique qui touche chaque année plus d'un millier de foyers, causant une centaine de décès. Inodore, invisible et irritant, il provient essentiellement du mauvais fonctionnement d'un appareil à combustion (fonctionnement au bois, au charbon, au gaz, à l'essence, au fioul, à l'éthanol).



*N'obstruez jamais les grilles d'aération. Aérez chaque pièce au moins 10 mn par jour même en hivers*



*Utilisez barbecue, brasero et groupes électrogènes dehors*



*Faites vérifier et entretenir chaudières, chauffe-eau, inserts et poêles chaque année avant l'hiver*



*En cas de malaise, maux de tête, fatigue, nausées ou paralysie musculaire : aérez, arrêtez les appareils, évacuez les locaux et appelez les secours*



**Assurance Maladie MORBIHAN**

**HORAIRE DE VOTRE AGENCE DE LORIENT**

LUNDI AU VENDREDI  
8H30 A 12H30  
SANS RENDEZ-VOUS

13H30 A 17H  
EXCLUSIVEMENT  
SUR RENDEZ-VOUS

3646 Service 0 06 C / 1000 ameli.fr

## ● Aménagement du nord du centre-ville

Le vendredi 28 juin, deux classes de CM2 de l'école du Sacré-Coeur ont visité le chantier.

Jean-Philippe Lossouarn et Steven Gaborel, respectivement conducteur de travaux et chef de chantier de l'entreprise Colas, ont expliqué les différentes étapes de ce chantier aux enfants qui ont ainsi pu mesurer l'ampleur des travaux et découvrir à la fois les domaines d'intervention et les métiers y afférant.



## ● Un chantier achevé dans les temps.

Prévu sur onze mois, soit de février à décembre, ce vaste chantier est achevé. A la pause estivale, le rond-point de la rue des Alliés, l'essentiel de la place du Vieux château et de la rue Hélène Le Chaton partie nord étaient en service. Depuis, les entreprises se sont affairées sur la seconde section soit pour l'essentiel la rue de Manehouarn ainsi que la place Antoine Le Floch.



*Tout comme la rue Hélène Le Chaton, la rue de Manehouarn fait la part belle aux déplacements doux : de larges allées sont réservées aux piétons et aux cyclistes, les mettant à l'écart de la circulation routière.*



*Les aménagements urbains ont désormais tous pour enjeu de réduire la vitesse souvent excessive des véhicules. Ainsi la rue de Manehouarn a-t-elle été déportée de son axe ; le giratoire créé permet en outre de fluidifier la circulation, en particulier aux heures d'entrée et de sortie scolaire.*



*Le parking situé devant la gendarmerie a été aménagé et un nouveau parking a été créé entre celui-ci et le gymnase, offrant des places supplémentaires fort appréciées.*



*La sécurité des scolaires a été prise en compte dans l'aménagement de la rue du Stade. Rue de Manehouarn, une percée a été ménagée dans le talus en face de l'école primaire pour en faciliter l'accès et encourager le stationnement sur l'Esplanade des Championnats du Monde.*



*Les containers à verre et à papier enterrés ont été posés près des services techniques.*



*Parallèlement, la place Antoine Le Floch a elle aussi été revue, le nouvel aménagement tenant compte de la création d'une zone récemment lotie.*



*Une zone de stationnement supplémentaire a été ouverte au bas de la place du Vieux château courant novembre. Celle-ci offre 21 places.*



*Les marquages au sol de la rue Hélène Le Chaton marquent nettement les voies dédiées aux piétons et aux cycles.*



## ● Les finitions : plantations et mobilier urbain.



Les barrières de séparation installées sur le nouveau giratoire du carrefour de la rue des Alliés n'ont pas manqué de susciter interrogations et hypothèses... parfois farfelues... Non, ce ne sont pas des guirlandes de Noël... Ce sont tout simplement les motifs des armoiries de notre commune ! Apparaissent sur ces barrières le chef d'hermines et la fasce ondulée d'azur représentant respectivement la Bretagne et le Scorff. Sur les potelets, figure le tracé des armoiries : sous le chef d'hermines à la fasce ondulée d'azur, la paire d'or symbolise la croisée des routes, la position de carrefour de notre commune.



Sur la place du Vieux château, les gradins et les bancs aux bases de béton seront recouverts de bois.



Les plantations ont débuté mi-novembre. Rappelons que pas moins de 200 arbres ont été plantés dans le cadre de cet aménagement. Ces plantations mettent en valeur l'aménagement lui-même et animent une ambiance fortement minérale par ailleurs mais ces espaces verts ont également un rôle primordial : les sols non imperméabilisés permettent l'absorption des eaux pluviales.

L'éclairage a été mis en service à la même période : le led apporte une belle luminosité tout en se montrant économe en énergie.

## ● Voie verte

Les agents des services techniques ont procédé au nettoyage de la voie verte, rue de la Libération. Une zone de stationnement supplémentaire a été ouverte au bas de la place du Vieux château courant novembre. Celle-ci offre 21 places.



# Infrastructures sportives et associatives

## ● Locaux sportifs

Le club house du Football club de Plouay et le local du Comité du vélodrome de Bretagne sud sont achevés. Les 14 clubs qui constituent le Comité de la piste apprécient le confort de ce nouveau local « en dur » et les spectateurs ont pu, dès l'été dernier, profiter du belvédère qui offre un beau point de vue sur la piste. Le club house du FCP a été quant à lui livré en novembre.



### RECETTES

État - DETR	54 000,00 €
CD 56	72 123,69 €
Fédération FFF	24 000,00€
Lorient agglomération	100 000,00€
<b>TOTAL</b>	<b>250 123,69€</b> <i>soit 69,36 % d'aides</i>

### DÉPENSES

Libellés	Attributaires	Localité	Coût HT
Études / frais accessoires			
Assistance à Maître d'ouvrage	PROGECC	Inguiniel	15 080,00€
Maîtrise d'œuvre	Sandrine Nicolas ABI structure / Become 56	Pontivy	25 360,00€
Mission protection santé	Contrôle G	Bruz	2 580,00€
Mission contrôle technique	Contrôle G	Bruz	3 640,00€
Études préalables et frais accessoires			10 843,98€
Taxe d'urbanisme			5 200,00€
			<b>38 596,44 €</b>

### Marchés de travaux

Gros œuvre	Garniel Construction	Plouay	70 404,35€
Terrassement VRD	Lavat	Plouay	27 419,35€
Enduits extérieurs	Garniel Ravalement	Plouay	7 842,72€
Charpente bois, charpente métallique	ACM	Quistinic	44 536,10€
Couverture	Tremblay toiture	Malguenac	18 784,58€
Menuiserie extérieure	Loy et Cie	Plouay	42 011,00€
Cloisons sèches isolation	Allanic	Vannes	11 615,78€
Faux plafonds	Coyac	Vannes	8 239,40€
Revêtements des sols, faïences	Nicol Didier	Caudan	16 740,53€
Peinture, revêtements muraux	Raub	Lorient	6 756,41€
Électricité	Lautech	Lanester	24 138,40€
Chauffage, plomberie, ventilation	Texier JN	Le Sourn	7 825,44€

Coût opération **297 914,46€**

## ● Aménagement des anciens locaux de la Communauté de communes

Transférés à Lorient agglomération au moment de la fusion entre les deux EPCI, Communauté de Communes de la Région de Plouay du Scorff au Blavet et Lorient Agglomération le 1<sup>er</sup> janvier 2014, ces locaux font désormais l'objet d'un bail emphytéotique au bénéfice de la commune.



L'école de musique a conservé l'usage de la partie du bâtiment qu'elle occupait déjà ; le SIVU École de musique du Scorff au Blavet est locataire de cette partie et, outre le loyer, s'acquitte des charges locatives du bâtiment (eau, électricité, gaz...).

Des travaux étaient nécessaires avant d'envisager un nouvel usage de la partie administrative de ces locaux. Les agents des services techniques ont supprimé les cloisons et le mobilier de la partie accueil. La société Lorient moquette est ensuite intervenue pour effectuer un ragréage et poser un nouveau sol Coretec sur l'ensemble de la surface. Les toilettes ont nécessité également quelques travaux : donnant autrefois sur un bureau, leur accès a été ouvert sur le couloir. Le montant total de ces travaux s'élève à 9242,28 € :

Entreprise	Nature des Travaux	Montant
Lorient moquette	Démolition/Électricité	7 187,70€
Pratedis	Fourniture de plaques de plafond	463,68€
Services Techniques	Démolition/Électricité	1 600,00€



### Vers la création d'un pôle culturel

Le 7 novembre, les associations à vocation culturelle ont été invitées à visiter les locaux. Certaines d'entre elles pourraient intégrer le site qui, outre ses espaces, présente des avantages en matière d'accessibilité (tout est en rez-de-chaussée) et en stationnement.

Ces associations libéreraient de fait des locaux à la Maison des associations où les besoins sont en augmentation et cela permettrait de créer dans ce bâtiment déjà partiellement occupé par l'école intercommunale de musique un véritable pôle culturel.

## INSTALLATION

### **DONNA VÊTEMENT**

*Prêt-à-porter féminin*

*Boutique ouverte du mardi au samedi de 10h-19h*



**14, rue du Général de Gaulle  
Plouay  
02 97 11 36 94**

## INSTALLATION

### **RESTAURANT TY COIN DES COPAINS**

*Restaurant*



**ZA de Restavy  
6 rue Jean Brito - Plouay  
Tél. 02 97 02 16 86**

## INSTALLATION

### **DOUCEURS AU PAYS DES RÊVES**

*Pâtisserie*



**18, Rue des Alliés - Plouay  
09 87 58 24 83**

## REPRISE

### **PILI - PILI**

*Pizzeria - Restauration*

*Ouvert du mercredi au dimanche de 18h30 à 22h30*



**6, Rue des Alliés - Plouay  
02 97 11 55 67**

## NOUVELLE ADRESSE

### **CREA BREIZH**

*Photographe*



**18 Rue du Général de Gaulle  
Plouay  
Tél. 02 97 02 78 02**

## NOUVELLE ADRESSE

### **OMEGA INFORMATIQUE**

*Vente - Installation*

*Maintenance Informatique*



**3, Parc Activités,  
Place Hélène le Chaton - Plouay  
09 87 58 24 83**

## ● Soutien aux nouvelles installations agricoles

Marie Le Liboux et Ona Pena-Senmarti font partie des 17 agriculteurs ayant reçu le soutien de Lorient agglomération.

L'agglomération accompagne en effet la mutation de l'agriculture et le développement rural sur le territoire en apportant son soutien aux porteurs de projets. Les projets aidés cette année sont pour moitié en circuits courts et/ou en agriculture biologique (élevage, maraîchage, culture de céréales, cultures de plantes aromatiques et médicinales). Parallèlement, dans le cadre du Contrat territorial du Scorff 2018-2022 et pour préserver la ressource en eau sur le périmètre du Bassin versant, Lorient Agglomération prend en charge la totalité des frais de certification bio durant les trois premières années d'installation ou de conversion. Cinq agriculteurs ont bénéficié cette année de ce dispositif dont Hélène Patin à Plouay.

**Renseignements : Chambre d'agriculture du Morbihan 02 97 36 13 33.**



## Vac'Loisirs

**102 jeunes ont participé aux activités Vac'Loisirs estivales, soit 649 participations sur l'ensemble.**

Et les vacances ont été animées et sportives cet été ! Outre les animations habituelles, les jeunes ont pu pratiquer le vélo de piste au vélodrome, le Segway, l'archery game, l'accro-branches...



Deux groupes ont bénéficié des camps organisés l'un à Savenay du 22 au 26 juillet (camp sportif), l'autre à Lanvégen du 5 au 7 août (camp équestre). La saison s'est achevée sur une soirée commune.



## Vac'Loisirs automne

**A l'automne, 54 jeunes ont participé aux activités Vac'Loisirs, soit ... participations sur l'ensemble.**

Des activités culinaires, sportives et créatives ou de loisirs encadrées par une équipe d'animation ont été proposées aux jeunes âgées de 11 à 17 ans. La quasi-totalité des animations se sont faites à Plouay (Top chef, créations de bonbons et pêle-mêle de photos, olympiades, pêche...). Des sorties comme le bowling et l'Escape Game ont également rencontré un vif succès.



Lors des olympiades, les jeunes ont dû enfilez un déguisement le plus vite possible... Fous rires garantis !



Ils ont préparé des gâteaux dans le cadre de l'atelier Top chef et créé des bonbons sur le thème d'Halloween... Fierté et gourmandise au rendez-vous !



Les vacances d'automne se sont achevées par une soirée Halloween. Le 31 octobre, les adolescents ont décoré l'Espace jeunes sur le thème de l'épouvante et ont confectionné un repas en adoptant une cuisine en trompe-l'œil (au menu : doigts de sorcières, crânes en chocolat, potion magique...).

Cette soirée a été précédée de la traditionnelle chasse aux bonbons dans les rues de Plouay. Les adolescents sont sortis déguisés et ont répété la fameuse injonction aux commerçants : « des bonbons ou un sort » ...



## Le programme des vacances de Noël

**NOUVEAU !**

### Le Séjour ski

Du 22 au 29 février 2020  
A saint Lary Soulan (Pyrénées)

Le domaine skiable de Saint-Lary propose plus de 100 kms de pistes à travers ses 3 zones : le Pla d'Adet, Espialade et Vallon du Portet. Vous séjournez en pension complète au chalet "Le tibétain" situé aux pieds des pistes.

Au programme : 3 cours de 2h de ski (le matin), puis 3h d'après-midi. Sans oublier les repas, les soirées, animées par les animateurs(ices), qui rythment votre séjour. Le séjour placé sous la bonne humeur et la convivialité se déroulera en compagnie de l'Espace Jeunes de Clouay.

Vous souhaitez découvrir une autre région, être émerveillé par un paysage enneigé et pratiquer le ski, ce camp est fait pour vous.

Inscription à partir du Mercredi 27 Novembre pour les Plouaysiens et du Mercredi 11 Décembre pour les extérieurs

12 places

Quantité forfait	> 200	De 623 à 781	> 781
Forfait Américain	400€	450€	480€
Forfait Français	400€	450€	480€

QF	Tarif 1	Tarif 2	Tarif 3	Tarif 4
De 0 à 622	2€	5€	10€	28€
De 623 à 781	2€	5,5€	11,5€	29€
> à 781	3€	6€	13€	30€
Extérieur	3,75€	7,5€	16,25€	37,5€

**Modalités d'inscriptions**

- Vous devez vous pré-inscrire pour chaque activité à l'espace jeunes. Inscription et dossier à renvoyer sur place.
- Lors de l'inscription, se munir du carnet de santé, de l'assurance responsabilité civile, certificat médical pour la pratique de sport, d'une attestation du quotient familial 2019 et/ou du N° d'allocataire CAF.
- Toute activité réservée sera facturée, sauf sur présentation d'un certificat médical ou d'une annulation dans un délai de 48h avant l'activité.

Adhésion annuelle de 2 euros

Avec le soutien de :

Inscription à partir du :  
Mercredi 27 Novembre pour les Plouaysiens  
Mercredi 4 Décembre pour les extérieurs

Ne pas jeter sur la voie publique

**VACTOISIRS 11 - 17 ANS**

**HIVER 2019**

Espace Jeunes - Place Bécherel - Plouay  
espace-jeunes-plouay@wanadoo.fr  
02.97.33.32.53

## Le point Information jeunesse

Le jeudi 24 Octobre s'est déroulé, à l'initiative du point information jeunesse, une soirée d'échanges Parents/Ados sur la thématique du numérique. Cette soirée a rencontré un beau succès.

L'internet et de nombreuses plateformes numériques (Snapchat, Facebook, Instagram, Twitter...) étant utilisés par les adolescents et les parents, l'objectif était de dialoguer autour de ces usages. L'association Douar Nevez (Centre de Soins, d'Accompagnement et de Prévention en Addictologie du Morbihan à Lorient) est intervenue afin de distribuer la parole et de répondre aux questions des parents et des jeunes. Cette soirée s'est achevée par un apéritif dînatoire confectionné par les adolescents. Les parents ont ainsi pu découvrir l'univers des jeunes lors d'un moment convivial à l'Espace Jeunes.



## Espace jeunes



Espace de rencontre des jeunes de 11 à 17 ans.

Activités de loisir (sportives, ludiques et culinaires) pendant les vacances scolaires. Foyer ouvert le mercredi de 14h à 18h (accès à internet, billard, baby-foot...)

Pour vos démarches et vos recherches.  
Accueil gratuit, anonyme et sans rendez-vous.  
Réunions à thème régulières (BAFA, Baby-sitting)  
Des rendez-vous individualisés possibles.  
Les bureaux sont ouverts :  
En période scolaire - Le mercredi de 10h à 18h  
vendredi 14h-18h  
En Période de vacances scolaire - Du Lundi au jeudi  
de 17h à 18h30 - Le vendredi de 14h à 18h.

Responsable service jeunesse : Anne-Laure LESPERT  
02 97 33 32 53  
espace-jeunes-plouay@wanadoo.fr

## Le conseil municipal des enfants

### CINÉMA EN PLEIN AIR

Le 21 juin, le Conseil Municipal des Enfants a participé à l'organisation d'une séance de cinéma en plein air avec l'association Familles Rurales (ALSH Les P'tits Loups de Mané). La projection du film d'animation Croc-blanc d'Alexandre Espigares a attiré 230 spectateurs.



## ● Point sur la rentrée

**1 424 ÉLÈVES SONT SCOLARISÉS CETTE ANNÉE SUR LA COMMUNE.**

École du Sacré-Cœur (maternelle et primaire) : 375 élèves

École maternelle Arc-en-Ciel : 144 élèves

École primaire de Manehouarn : 198 élèves

Collège Marcel Pagnol : 388 élèves

Collège Saint-Ouen : 319 élèves



## ● Arc-en-ciel : la nouvelle salle de restauration en service pour la rentrée

L'extension a été achevée cet été. Enfants et agents ont fait leur rentrée dans les nouveaux locaux et l'apprécient unanimement. La création de cette extension a permis la création d'une nouvelle salle de restauration plus fonctionnelle et a libéré l'espace dans l'ancienne salle désormais dédiée à la seule garderie. Tous ont gagné en confort !

### RECETTES

État - DSIL	50 000,00 €
CD 56	52 367,00 €
<b>TOTAL</b>	<b>102 367,00€</b> <i>Soit 36,01 % d'aides</i>

### DÉPENSES

Libellés	Attributaires	Localité	Coût HT
<b>Études</b>			
Maîtrise d'œuvre	YS architecte	Lorient	23 448,00€
Mission contrôle tech.	BTP consultant	Chartres de Bretagne	2 550,00€
Mission protection santé	ASCOT	Lorient	2 115,00€
Études préalables (levé topographique, repérage réseaux...) et frais accessoires			10 483,44€
			<b>38 596,44 €</b>
<b>Travaux</b>			
Gros œuvre terrassement	Garniel Construction	Plouay	51 727,83€
Ossature et charpente bois	Loy et Cie	Plouay	35 601,32€
Étanchéité	Conin-Leray	Pont-Scorff	17 036,70€
Menuiserie aluminium	Aluminium de Bretagne	Landévant	36 443,00€
Cloisons sèches isolation	Le Moulliec	Baud	19 594,93€
Menuiserie bois	Loy et Cie	Plouay	8 809,91 €
Revêtements des sols, faïences	Dupuy	Guidel	11 269,31€
Peinture	Solorpec	Lorient	5 158,48€
Chauffage, ventilation, plomberie sanitaire	Sanitherm	Vannes	47 352,87€
Électricité	Daeron	Lorient	12 716,71€
			<b>284 307,50€</b>
		<b>Coût opération</b>	





# Petite enfance

## Pom' de Reinette

Personne référente : Sylvie Arielle Dufour

### Relais assistantes maternelles

Service d'information, d'échange de professionnalisation pour parents / assistantes maternelles / enfants

### Lieu d'accueil enfants parents

Service de soutien à la parentalité socialisation du jeune

## Pom' d'Api

Personne référente : Alexandra Poulain

### BABILOU

Etablissement d'accueil du jeune enfant

## Animation Transport des jeunes enfants et des enfants en voiture : quelle sécurité ? quelle prévention ?

Le samedi 18 mai, Morgane Mérour, intervenante en formation de moniteur auto-école à l'Ecole française de conduite, a animé une rencontre à l'intention des parents et des professionnels de l'accueil individuel. Cette rencontre, organisée autour d'un espace interactif présentant photos, vidéos et sièges auto, a été très appréciée. Les échanges ont été fructueux, en particulier concernant la vigilance à adopter et la responsabilité des adultes.

Pour toute question concernant le transport des enfants, consulter la page de la sécurité routière :

<https://www.securite-routiere.gouv.fr/chacun-sa-conduite/conseils-sur-la-route-avec-les-enfants/siege-auto-les-dispositifs-de-retenue>

## Comité de pilotage - service petite enfance

Le comité qui assure la coordination RAM et LAEP s'est réuni le 28 novembre.

Ce comité a établi le projet éducatif et social 2019-2022 autour des thèmes suivants : « Les émotions. Prendre soin de soi pour mieux prendre soin des autres. Le langage. La nature ».

Ce projet sera mis en œuvre par l'éducatrice de jeunes enfants de la structure et par les intervenants habituels (Flavie Augereau, psychomotricienne à Lorient, et Thomas Guiot, psychomotricien à Plouay, Nathalie Ouptier, professeure de musique à l'école de Plouay, Céline Le Vigouroux, sophrologue à Kervignac, Sandrine Levraut, conteuse à Erdeven, et la ferme de Kerporho de Pluvigner. Des partenariats locaux sont également établis avec le multi-accueil Pom d'Api pour les matinées d'éveil une fois par trimestre, l'ALSH Les P'tits Loups de Mane de Familles Rurales pendant les vacances scolaires, l'Espace jeunes (notamment pour le baby-sitting).

### Relais Assistantes maternelles :

56 % des 34 assistantes maternelles de la commune participent aux matinées d'éveil et de professionnalisation proposées par le RAM. Ce relais a pour missions de : répondre à l'évolution constante de la population, assurer la qualité d'accueil du tout-petit et de sa famille, valoriser les métiers de l'accueil individuel (assistant(e)s maternel(le)s et gardes à domicile) et assurer la professionnalisation des personnes concernées

### Soutien à la parentalité

En 2019, 28 parents ont participé aux matinées d'éveil proposées les samedis matins avant une période de vacances.



## LAEP

En 2018, 57 familles ont bénéficié du service (avec 13 % de participation des papas) pour 63 enfants sur une tranche d'âge majoritairement située entre un et deux ans. En 2019, une formation à la communication bienveillante des parents a été conduite par l'association Grandir avec toi en partenariat avec la CAF. Une nouvelle affiche conçue par l'équipe des sept accueillantes.

Fermeture pour congés de fin d'année  
RAM  
Du 25 décembre au 3 janvier.  
Réouverture le 6 janvier.  
LAEP  
Les 26 décembre et 2 janvier

## ● Multi-accueil

### CHANGEMENT DE DIRECTION :

Suit à sa promotion au sein du groupe Babilou, Alexandra POULAIN occupe désormais le poste de responsable de secteur de la région ouest.

La direction du multi-accueil a été reprise par Anaïs LAURENT. Diplômée depuis 2013, celle-ci connaît bien la structure puisqu'elle y travaille depuis août 2015 après avoir exercé dans d'autres multi-accueil et en IME. Anaïs Laurent souhaite pérenniser les actions mises en place et les partenariats locaux. Elle poursuit également la réflexion sur l'axe central de la structure : « faire le plus d'individuel dans le collectif, dans le respect de l'individualité de chaque enfant ».



## ● Barbecue

Fin juillet, un barbecue a été proposé aux familles accueillies afin de partager un moment festif pour marquer la fin de l'année scolaire et par la même occasion souhaiter une belle rentrée aux enfants qui ont débuté leur vie d'écolier.

Les enfants et les familles ont pu profiter d'un atelier mini fête foraine créé dans le cadre du partenariat avec l'espace jeunes. L'après-midi, les jeunes ont pu proposer et animer ces ateliers avec les adultes du multi-accueil pour les plus petits. Ces installations ont été maintenues pour le barbecue afin que les enfants puissent partager ces temps avec leurs parents.

## ● Animation Trio

Pour renforcer les liens parents-enfants-professionnels, une fois par mois, il est proposé aux parents de passer un moment au Multi-Accueil autour d'un atelier ludique. Au mois d'octobre, un atelier transvasement de grains de café a réuni les parents et leurs enfants de 15 mois et de plus.



## ● Libre circulation dans les espaces



Afin de poursuivre le travail sur l'accompagnement de l'enfant dans son individualité, dans le respect de ses rythmes et de ses besoins, l'équipe a mis en place la libre circulation dans les espaces de jeux ainsi que le repas à la demande. Les adultes se positionnent dans les espaces afin d'apporter un regard contenant et un espace de jeux sécurisant pour que les enfants puissent évoluer dans les différents espaces ludiques proposés en toute sérénité. À partir de 11h, le repas est mis en place et les enfants viennent à table quand ils sentent la sensation de faim. Le repas leur est proposé sur un plateau où tous les éléments sont présentés, l'enfant a le choix de l'ordre dans lequel il souhaite manger. À la fin du repas, il dépose son plateau sur le chariot en toute autonomie. D'abord surpris, les enfants se sont vite appropriés cette proposition et une nette baisse de leurs frustrations est constatée grâce à ces pratiques.

## Maison de la Petite Enfance Pom' de Reinette et d'Api

### SERVICE PETITE ENFANCE

Service Petite Enfance

Contact : Sylvie Arielle DUFOUR, responsable

Place Bécherel - 02 97 33 14 61

ram.laep.plouay@orange.fr

RAM - Permanences sur RDV :

lundi et mercredi de 9h à 12h30

Permanences sans RDV :

mardi et jeudi de 13h30 à 17h30 et à la demande

(tôt, tard, le samedi ou hors permanences)

LAEP - Tous les jeudis matins de 9h30 à 12h.



### MULTI-ACCUEIL

Contact : Anaïs LAURENT, directrice

Place Bécherel

02 97 33 07 76

plouay-pommedapi@babilou.com

www.babilou.fr

Du lundi au vendredi de 7h15 à 19h.

Babilou



## ● Exposition *Même pas peur* : humour et interactivité !

Durant trois semaines du mois d'octobre, l'exposition *Même pas peur* a investi l'espace jeunesse de la médiathèque.

Monstres, fantômes et autres vampires peuplent abondamment l'imaginaire des enfants et exercent sur eux une fascination particulière. En lien avec la littérature jeunesse qui s'empare souvent de cette thématique avec humour et fantaisie, cette exposition, créée par Dominique Richard, a rencontré un grand succès auprès des enfants.

Maïka et Lucrécia, bibliothécaires, ont accueilli 20 groupes scolaires pour des animations ludiques et interactives adaptées en fonction de l'âge des enfants.



## ● Séances Les petites z'oreilles à la médiathèque

Depuis le mois d'octobre, la médiathèque a mis en place des séances d'éveil culturel pour les tout-petits de 6 mois à 4 ans. Articulée autour de lecture d'albums, de comptines, de raconte-tapis et autres accessoires, cette activité a pour objectif d'initier les plus jeunes au plaisir des histoires et des mots. Une fois par mois, dans une ambiance conviviale, Maïka et Lucrécia accueillent les enfants et leurs parents à l'espace conte de la médiathèque pour partager des moments de lecture et de découverte d'albums.

**Ces séances sont programmées le samedi de 10h30 à 11h.**

**Programme à venir :**

11 janvier - gourmandise. 8 février - ours. 7 mars - jardin.

4 avril - comptines. 16 mai - la ferme. 20 juin - la mer et les vacances

## ● Paroles d'anciens par *Jean Le Scouarnec*

Bien connu dans le paysage théâtral lorientais, Jean Le Scouarnec, fondateur, comédien et metteur en scène du Théâtre de l'Échange, était à Plouay le samedi 19 octobre.

Il y a présenté une lecture théâtralisée de Paroles d'anciens extraite de son dernier spectacle créé au Quai 9 à Lanester en 2018. Les récits de vie qu'il a recueillis dans des EHPAD de Lorient, Lanester et Ploemeur constituent la matière de cette lecture pleine d'émotion mais non dénuée d'humour. Un chapeau, une écharpe... Et Jean Le Scouarnec incarne l'adolescent ou la jeune femme pris dans les affres de la guerre ou de l'après-guerre.

Le public plouaysien ne s'y est pas trompé et a savouré cette rencontre.




**Médiathèque**  
Place du Vieux Château  
56240 PLOUAY  
02 97 33 11 94  
[bibliotheque.plouay@wanadoo.fr](mailto:bibliotheque.plouay@wanadoo.fr)  
Catalogue en ligne sur  
[www.plouay.fr](http://www.plouay.fr)



**BIBLIOTHEQUE MUNICIPALE**

Créé en 1928 sur la demande de l'Association Familiale Rural, la Bibliothèque ouverte de nuit de Plouay est gérée par la ville de PLOUAY au service de ses citoyens.

Tous les 3 mois environ, le BCF propose environ cinq ou six titres, qui sont petits et gratuits.

À l'origine la bibliothèque fonctionnait dans le local de l'ATFR rue Besson, avec une bibliothèque et quelques autres services. Plus tard, après avoir été un espace local, fut attribué à la Mairie et le local de l'ATFR fut agrandi. Aujourd'hui, elle se trouve dans un local plus vaste, mieux équipé, agréable et les services proposés permettent aux citoyens de choisir facilement les ouvrages qui leur plaisent. Depuis la création de la Mairie, de nouvelles installations sont envisagées à chaque occasion.

C'est pourquoi, un 7<sup>ème</sup> local sera créé pour servir les citoyens, des documents pour adultes, enfants, ouvrages de psychologie, séjours scolaires - espaces de documentation pour enfants et jeunes.



Depuis 1981, notre bibliothèque est intégrée par la municipalité de PLOUAY financée par le conseil municipal. Ainsi depuis le mois de juillet 2014, elle dispose de 100 ouvrages, soit 12 bandes dessinées, soit la grande sélection de romans de poche.

Elle est ouverte 2 fois par semaine :

- le samedi de 17h à 19h
- le samedi de 10h à 12h
- le samedi de 14h à 18h

Toutes les personnes qui souhaitent les emprunter sont les bienvenues 02 au 9101. Contactez le 02 depuis 11 ans.

À la grande satisfaction des emprunteurs, le service des livres est en cours, par conséquent nous espérons que plus de 100 livres seront en son service.

Les jeunes parents ont vu pour les enfants qui ont été bien accueillies.

### ET EN 1989 ?

**Le premier bulletin municipal de la commune retrace l'histoire de la bibliothèque... devenue depuis médiathèque et occupant depuis 1998 la longère du Vieux château... La salle dont il est question dans cet article est aujourd'hui une salle de réunion de la mairie.**

# Patrimoine

## Don de la cloche du crieur public à la mairie

Le samedi 14 septembre, Hervé Le Cabellec, fils d'Yves Le Cabellec, ancien maire de Plouay, a fait don à la commune de la cloche de l'ancien crieur public qu'il avait en sa possession. Cette cloche est désormais exposée dans une vitrine en salle du conseil. Selon Jean-Pierre Le Floch, membre du Comité Histoire et Patrimoine local, le souvenir ramène à trois crieurs publics se promenant dans le bourg et s'arrêtant à des endroits précis : près du lavoir de Bécherel, au carrefour de la rue des Alliés et de la rue Neuve, à la Gare, au Budo... Ils annonçaient leur présence à l'aide d'une cloche. Le premier crieur public était Louis Mahoic que tout le monde surnommait « Champêtre », le second Joseph Mahé, dit « Job Bière » (ancien combattant de la guerre 1914-1918), qui choisit la corne de chasse comme instrument d'appel. Le troisième crieur public était Roger Le Gouic qui se déplaçait difficilement en raison de son pied bot et déambulait la plupart du temps revêtu d'un long imperméable.



Cette tradition du crieur public remonte à l'Antiquité. Au Moyen-âge, cette charge revêt une double fonction politique et religieuse : le crieur public annonce les ordonnances royales ou les arrêts municipaux et transmet les savoirs bibliques. Le droit de criage s'est ensuite étendu aux annonces telles que décès, événements divers, animaux égarés...

Notons que si nous n'avons plus de crieur public à Plouay, nous recevons régulièrement la visite du crieur public de Pershore, notre ville jumelle, puisque cette tradition a été relancée dans les années 80 Outre-Manche où le crieur, bénévole, n'a cependant pas un rôle officiel.

## Une Journée du patrimoine sur le thème des arts et divertissements

Le 15 septembre, la Journée du patrimoine a, conformément au thème national de cette 36e édition, mis à l'honneur deux pratiques ancestrales : la magie et les échasses.

Le magicien professionnel Éric Basquin, de Guipavas, a enchanté petits et grands par ses tours de magie présentés en extérieur avant son spectacle donné en intérieur et où il a fait salle comble.

Ce spectacle mêlant magie et théâtre a révélé l'histoire du personnage Jean de La Place, gentilhomme du siècle des Lumières aux prises avec le rationalisme de ces Lumières, la Révolution et ses propres espoirs puis désenchantements. Pour faire honneur au patrimoine local, le magicien n'a pas manqué l'histoire du château de Manehouarn.

De son côté, la Compagnie Nan de Pontoise a aussi rencontré un vif succès : jeunes et moins jeunes se sont succédé tout l'après-midi pour essayer les échasses, cet équipement utilisé par les bergers landais dès le 18e siècle pour la surveillance de leurs moutons mais dont l'existence est attestée dès le Moyen-âge et qui a été remis à l'honneur par l'émergence du théâtre de rue après 1968. Petits et grands ont pris beaucoup de plaisir, avec un brin de nostalgie pour les moins jeunes...



## ● La chapelle des Fleurs classée monument historique

Par un arrêté préfectoral en date du 17 mai 2019, la chapelle Notre Dame des Fleurs dont le décor de la façade sud « est remarquablement ouvragé » a été inscrite au titre des monuments historiques en raison de son intérêt architectural. Le portail méridional de la chapelle avait déjà été remarqué en 1925 et inscrit à l'époque à l'inventaire supplémentaire des monuments historiques.

Notre Dame des Fleurs (Chapel Intron Varia ar Bleun en breton) date de la seconde moitié du XVe siècle. On dit que les jeunes filles au visage pâle venaient prier Notre Dame pour obtenir un teint éclatant. Construite en granit auprès d'un monastère, elle offre un bel exemple d'architecture gothique flamboyant et fait partie de la lignée des « grandes chapelles » de la région. Elle a connu plusieurs remaniements.



Cette façade porte la trace d'un projet d'extension par l'ajout d'un transept jamais construit et remplacé par les deux contreforts qui encadrent le portail. Sur la façade nord, des pierres en attente témoignent de ce projet de transept.

La façade sud présente une porte en anse de panier surmontée de deux consoles moulurées destinées à recevoir des statues dont l'une seule subsiste. L'arc en accolade est surmonté de feuilles de choux de style gothique flamboyant et est terminé par un fleuron.



Le clocheton carré date du XVIIIe siècle et l'autel accolé à la façade sud de 1954.



Le cartouche placé sous la corniche porte la date supposée du début de construction de ce transept.

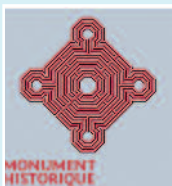
DIE : 1 MAI ANO :

MCCCCC XXXII incepta

Jour : 1er mai An : 1500 32 commencée



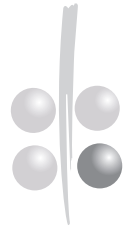
Le retable central en pierre blanche polychrome date de 1774. Les statues de bois polychrome datent du XVIIIe siècle et sont celles de Notre Dame des Fleurs, de Saint-Isidore, patron des laboureurs (vêtu d'un bagou braz, il porte une faucille et une gerbe de blé) et de l'évêque Saint-Gervais.



La protection au titre des monuments historiques n'est pas un label mais une servitude d'utilité publique fondée sur l'intérêt patrimonial d'un bien, qui s'évalue en examinant un ensemble de critères historiques, artistiques, scientifiques et techniques. Les notions de rareté, d'exemplarité, d'authenticité et d'intégrité des biens sont notamment prises en compte. Depuis la création en 1837 de la commission des monuments historiques, plus de 44 000 immeubles, près de 300 000 objets mobiliers dont 1 400 orgues, ont été protégés par classement ou inscription. Chaque année, environ 300 immeubles et 1500 objets mobiliers sont protégés au titre des monuments historiques.

**Pour voir la chapelle des Fleurs : lieu-dit Les Fleurs sur la D2 conduisant à Bubry.**

Sources : Étude menée par Jacqueline Le Calvé  
Les chapelles bretonnes, E. Royer et J. Bigot aux éditions J-P Gisserot  
fontaines.bretagne.free.fr - paroisse.plouay.pagesperso-orange.fr



# Au fil du Scorff et autour de Manehouarn

A héd er Skorv hag endro da Manéhoarn

Dans le numéro 58 de notre bulletin d'informations municipales, nous retracions l'inauguration du Monument de la Résistance érigé au cimetière et achevions cet article par la mention des noms apposés sur ce monument. Nous consacrons cette nouvelle page d'histoire locale à quatre de ces jeunes Plouaysiens dont le nom figure également sur le monument des Pâtis à Port-Louis.

Bar bulleteñ 58, ni'boè kaujet a Vonumant er Patrioted, ha zo bar véred, ha ba achimant en artikl-se ni'boè laret pèh hoñnaou 'oè pet merchet arnehoñ. Bermañ éh amb de gaujal a boar deññ iaoueñk doh Ploé ha zo merchet o hoñnaou eùe ar Monumant er Pâtis ba Porh-Loeiz.



## Des résistants torturés et exécutés le 26 juillet 1944 à la citadelle de Port-Louis

François Valy, né le 21 novembre 1921, exerçait la profession de boulanger. Joseph Le Gloannec, né le 17 juin 1922, Raymond Hello, né le 5 mai 1923, Joseph Cotonnec, né le 1er juillet 1925, étaient tous trois manœuvres. Ces jeunes avaient rallié les Francs-tireurs et partisans français (FTP) au sein du 3e bataillon devenu le 6e bataillon des Forces Françaises de l'intérieur (FFI) du Morbihan placé sous le commandement de Célestin Chalmé dit commandant Charles. Ils appartenaient tous les quatre à la 3e compagnie commandée par le capitaine Jean Le Doujet qui était cantonnée dans le secteur de Pluméliau.

Le 8 mai 1944, François Valy, Joseph Le Gloannec, Raymond Hello et Joseph Le Cotonnec attaquèrent un convoi allemand composé de trois camions sur la route de Pontivy à Pluméliau. Au cours de cette attaque, cinq soldats allemands furent tués et les camions mis hors d'usage. Le 22 mai, ils désarmèrent deux officiers allemands et un sergent à Pont-Kallec sur la route d'Inguiniel.

Le 3 juin 1944 à l'aube, alors qu'ils étaient revenus dormir chez eux après avoir passé la nuit à un bal de noces, les allemands, manifestement informés de leur retour, cernèrent les maisons vers cinq heures du matin et les quatre hommes furent arrêtés. De Plouay, ils furent emmenés à l'école Saint-Anne de Guémené-sur-Scorff, lieu d'interrogatoire et de torture.

Le 8 juin 1944, une rafle fut organisée à Plouay. Les hommes arrêtés furent massés sur la place de l'église. Outre les camions de soldats, un fourgon cellulaire était stationné sur la place. A travers une lucarne, les hommes arrêtés y aperçurent Raymond HELLO, le visage tuméfié. Les allemands firent défiler les hommes arrêtés devant cette lucarne et au passage de chacun, les soldats qui entouraient Raymond Hello lui demandèrent s'il connaissait cet homme. Son unique réponse fut « Non ».

Les quatre jeunes Plouaysiens furent ensuite transférés à la citadelle de Port-Louis pour y être fusillés le 26 juillet 1944. Leurs corps furent retrouvés parmi les soixante-neuf corps découverts le 18 mai 1945.

Tous quatre ont obtenu la mention « Mort pour la France », le titre d'interné-résistant et la Médaille de la Résistance.

Sources : <http://maitron-fusilles-40-44.univ-paris1.fr>  
<http://polejeanmoulin.com> Revue Ami, entends-tu  
BIM n° 11 de décembre 1994 (consultable sur [plouay.fr](http://plouay.fr))

Un grand merci à Jean-Pierre Le Floch et à la famille de Charles Chrétien pour les clichés de la cérémonie du 31 mai 1945.

## Patrioted tourmantet ha laket d'er marù d'en 26 a viz Gourneñw 1944 ba kastèl-kreñw Porh-Loeiz.

Frassoè Vali, gañnet d'en 21 a viz Kale-Gouiañw 1921 'oè boulanjer. Joheb er Gloañneg, gañnet d'er 17 a viz Mehaouen 1922, Raymond Hellaou, gañnet d'er 5 a viz Mé 1923, Joheb Kotonneg, gañnet d'er 1añ a viz Gourneñw 1925, 'oè tri deùè-hour. En dud iaoueñk-se 'oè oeit de heul er Francs-Tireurs et Partisans Français (FTP) ban 3vet bataillon, deit de vout 6 vet bataillon Forces Françaises de l'Intérieur (FFI) er Mor-Bihan, didañ ordraou Célestin Chalmé, anaùet didañ en hoññ « commandant Charles ». O-foar 'h ouint ban 3 vet konpagnoneh didañ ordraou Jañ Doujet, ha 'oè kantoñnet ba kornad Pleñniaù.

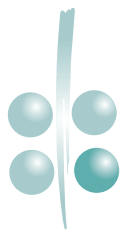
D'en 8 a viz Mé 1944, Frassoè Vali, Joheb er Gloañneg, Raymond Hellaou ha Joheb er Hotonneg 'oè oeit d'or steudad a dri hamion almant ar en hént 'tré Pondi ha Pleñniaù. De gevér en atak-se 'h oè pet lahet peñp zoudard almant, ha distrujet o hamionaou. D'en 22 a viz Mé, hè'doè keméret armaou daou ofissour almant hag or serjant ba Pontkelleg, ar hént en Ignel. D'en 3 a viz Mehaouen 1944 d'er zaù hiaul, pe ouint deit en-dro de gousket d'o lonjeriss arlerh bout passet en noz ba ur bal eured, er Boched 'noè gronnet en tier tro peñp eur vitin (merhèt 'h oè pet laret dehè 'h oè deit er patrioted en-dro), hag er poar deññ iaoueñk 'oè pet arrastet. Doh Ploé 'h ouint pet kasset de skoul Zantez-Anna ba Gemené, mén 'lhakè er Boched en dud de gaujal, ha mén 'tourmantint anehè meur a uéh.

D'en 8 a viz Mehaouen 1944, 'h oè pet groeit or rafl ba Ploé. Er bautred 'oè pet arrastet 'oè pet tolpet ar blassen en iliz. Ohpénn eit kamionaou er zoudarded 'h oè eùe or fourgon « kauidèl » ar er blassen. Tré or fanestig, er bautred e oè pet arrastet 'noè guelet fass blonset ha foeñuet Raymond Hellaou. Er Boched 'noè laket er bautred-se de bas dirèk er fanestig-se, ha pe bassè peb inon anehè dirèktoñ, en Almanted 'oulennè getoñ ma anaùe en deññ. Zeul guéh'rhespontè « Pas ». Arlerh, er poar deññ iaoueñk doh Ploé 'oè pet kasset de gastèl-kreñw Porh-Loeiz eit bout fuzilhet d'en 26 a viz Gourneñw 1944. O horvaou 'oè pet kaùet en-dro ba lod-g'en 69 e oè pet kaùet d'en 18 a viz Mé 1945.

D'o-foar 'ma pet rheit er mansion « Marù eit er Frans », en titr a « interné-résistant » ha médailhen er Rézistans.

En artikl-ma zo pet zaùet dja'n dokumantaou-ma : <http://maitron-fusilles-40-44.univ-paris1.fr>  
<http://polejeanmoulin.com> Revue Ami, entends-tu BIM n° 11 a viz en Avént 1994 (moaiand zo leññ anehoñ ar er bajen « plouay.fr »)

Merzi bras de Jañ-Pièr er Floh ha de familh Charles Chrétien eit fotoiaou intèrmant en 31 a viz Mé 1945.



# École de musique

La rentrée s'est bien passée à l'école qui compte à l'heure actuelle 148 élèves. Les classes sont pleines dans les instruments les plus demandés. Il est encore possible cependant de s'inscrire en classe de violon, de clarinette, de guitare basse et de flûte traversière.

Il reste des places également dans la chorale enfants créée l'an dernier : Valentine Bâty y accueille les enfants de CE1,CE2, CM1 et CM2 le mercredi de 10h15 à 11h.

## ● Deux groupes de jardin musical

Au regard du succès rencontré par la formule parents-enfants, deux horaires sont proposés cette année à Plouay. Les séances, mensuelles, se déroulent le samedi matin de 9h45 à 10h30 et de 10h30 à 11h15. En cas d'indisponibilité un samedi, il est possible de se joindre aux groupes de Calan et Inguiniel. Il est possible de s'inscrire en cours d'année dès les trois mois de son enfant.

Les dates des séances à Plouay : les samedis 11.01, 01.02, 07.03, 04.04, 09.05 et 13.06.

## ● Les auditions ont commencé

La première audition de l'année s'est tenue comme à l'accoutumée à Calan. Celle-ci a été ouverte par des élèves adultes de l'école. Valentine Bâty et Nathalie Ouptier ont accompagné leurs élèves dont c'étaient, pour certains, les premières notes devant un public.

## ● Envie de jouer ?

Vous avez abandonné la pratique de votre instrument au début de vos études ou à votre entrée dans le monde du travail ? Vous aimeriez en jouer mais le rythme de votre quotidien ne vous en laisse pas le temps... faites une vraie pause musique et rejoignez l'harmonie.

Cet atelier est ouvert de droit aux élèves de l'école pour qui une pratique collective est obligatoire mais l'harmonie est aussi accessible à tout un chacun qui a envie de jouer de la musique sans passer par le cours individuel. Seul prime alors le plaisir de jouer en groupe, chacun renouant petit à petit avec les bases de son instrument et du solfège. Le répertoire est varié et les projets sont nombreux. Si jouer dans notre harmonie vous tente, venez rencontrer son chef, Ludovic Allain.

## ● Les projets de l'année 2019-2020

Toutes les auditions et tous les concerts de l'école de musique sont ouverts au public (entrée libre). Venez passer un bon moment en musique !

- . Audition de Noël le 18 décembre à 15h30 à l'école.
- . Audition ados-adultes le 21 janvier à 19h, à l'école.
- . Concert des pratiques collectives le dimanche 2 février à 15h30, à l'Espace du Scorff à Inguiniel.

Cette année, les flûtistes de l'école participeront à deux projets, l'un avec la pédagogue Sophie Dufeutelle, l'autre « Flûte et beatbox » avec Alexis Corba. Une sortie culturelle est également envisagée pour les élèves de l'école au mois de mars à l'Estran à Guidel.



### École de musique du Scorff au Blavet

Rue de Manehouarn - Secrétariat/Accueil : le mardi et le mercredi de 13h30 à 17h00

02 97 21 72 60

Ecoledemusique56@orange.fr

<https://ecoledemusique56.wixsite.com/plouay>

Suivez-nous sur Facebook



Convention CAF  
Convention ANCV  
Paiement par prélèvement mensuel

# Agenda des manifestations 2020

## JANVIER

- VEN 03** **VŒUX DU MAIRE - 19H00**  
à la salle des fêtes
- SAM 18** **SPECTACLE HUMORISTIQUE - APEL SACRE CŒUR**  
à la salle des fêtes
- DIM 19** **RUN AND BIKE - ECUREUILS TRIATHLON**  
Manehouarn
- DIM 26** **CRITERIUM DU SCORFF - LIGUE BRETAGNE CANOE**  
Vallée du Scorff
- DIM 26** **TROC ET PUCE - AMICALE LAIQUE**  
à la salle des fêtes

## FÉVRIER

- SAM 01** **BELOTE - SUPPORTERS FCP**  
à la salle des fêtes (sous sol)
- DIM 02** **RANDO VTT - UCPP**  
Gymnase - Manehouarn
- DIM 02** **LOTO - ECOLE INZINZAC-LOCHRIST**  
à la salle des fêtes
- SAM 08** **REPAS SHOW - A.P.E.L. ST OUEN**  
à la salle des fêtes
- DIM 09** **BAL - CLUB DE L'AMITIÉ**  
à la salle des fêtes
- MER 12** **DON DU SANG - EFS**  
à la salle des fêtes
- SAM 15** **SOIRÉE DANSANTE - DANSE LOISIRS**  
à la salle des fêtes
- DIM 16** **CONCERT - GALIBIERS D'ARTIMON**  
à la salle des fêtes
- SAM 29** **JEUX GONFLABLES - AMICALE LAÏQUE**  
à la salle des fêtes

## MARS

- DIM 01** **JEUX GONFLABLES - AMICALE LAÏQUE**  
à la salle des fêtes
- VEN 06** **LOTO - FCP**  
à la salle des fêtes
- SAM 07** **FEST-NOZ - SPERED BRO PLOUE**  
à la salle des fêtes
- DIM 15** **ELECTION MUNICIPALES**  
à la salle des fêtes
- MAR 19** **COMMÉMORATION À FIN DE LA GUERRE EN ALGÉRIE**  
**FNACA**  
Monument aux morts
- DIM 22** **ELECTION MUNICIPALES**  
à la salle des fêtes
- SAM 28** **THÉÂTRE - BROUBABA**  
à la salle des fêtes

## AVRIL

- SAM 04** **FEST NOZ - A.P.E.L. ST OUEN**  
à la salle des fêtes
- DIM 05** **DANSES - DANSES LOISIRS**  
à la salle des fêtes
- SAM 11** **REPAS 10 ANS - FC PLOUAY**  
à la salle des fêtes
- MER 15** **DON DU SANG - EFS**  
à la salle des fêtes
- DIM 19** **PRINTEMPS DE MANEHOUARN**  
Domaine de Manehouarn
- DIM 25** **BRETAGNE ULTRA TRAIL**  
Domaine de Manehouarn
- DIM 25** **COUPE DU MORBIHAN BMX - UCPP**  
Piste BMX
- DIM 26** **BROC ENFANTS - ASS MAT ET P'TITS**  
à la salle des fêtes
- DIM 26** **COUPE DU BRETAGNE BMX - UCPP**  
Piste BMX

## MAI

- MER 08** **ARMISTICE 8 MAI - ASSOCIATIONS PATRIOTIQUES**  
Monument aux Morts
- MAR 12** **THEATRE - COLLEGE MARCEL PAGNOL**
- VEN 15** **LOTO - ECUREUILS BASKET**  
à la salle des fêtes
- SAM 16** **FEST NOZ - SKOL AN AMZER DA ZONT PLOUE**  
à la salle des fêtes
- DIM 17** **KERMESSE - OGEAC SACRÉ CŒUR**  
à la salle des fêtes
- JEU 21** **PÉTANQUE - SUPPORTERS FCP**  
Parking du Vélodrome
- VEN 22** **THÉÂTRE - ONIRIA**  
à la salle des fêtes
- SAM 23** **THÉÂTRE - ONIRIA**  
à la salle des fêtes
- SAM 30** **RANDO NOZ - APEL SACRÉ CŒUR**  
Ecole Sacré Cœur



# Agenda des manifestations 2020

## JUIN

- VEN 05** THÉÂTRE - ONIRIA  
à la salle des fêtes
- SAM 06** AUTO-CROSS - CHRONO TEAM  
Kerdalvé
- SAM 06** GALA DE DANSES  
à la salle des fêtes
- SAM 06** EXPOSITION - FAMILLES RURALES  
Salle paroissiale
- SAM 06** FETE DU BASKET - ECUREUILS BASKET  
Gymnase
- DIM 07** AUTO-CROSS - CHRONO TEAM  
Kerdalvé
- DIM 07** EXPOSITION - FAMILLES RURALES  
Salle paroissiale
- DIM 07** COURSE CYCLISME PERE ISIDORE - UCPP  
Plouay sud
- SAM 13** TRIATHLON - ECUREUILS TRIATHLON  
Manehouarn
- DIM 14** TRIATHLON - ECUREUILS TRIATHLON  
Manehouarn
- MAR 16** GALA - COLLEGE ST OUEN  
à la salle des fêtes
- SAM 20** FEU DE LA ST JEAN -  
AMICALE SAPEURS POMPIERS  
Manehouarn
- MAR 23** CONCERT - ECOLE DE MUSIQUE  
à la salle des fêtes
- MER 24** DON DU SANG - EFS  
à la salle des fêtes
- SAM 27** CONCOURS HIPPIQUE - COMITE HIPPIQUE  
Manehouarn
- SAM 27** COMICE AGRICOLE - COMITE AGRICOLE  
Manehouarn
- DIM 28** KERMESSA - AMICALE LAIQUE  
à la salle des fêtes

## JUILLET

- VEN 03** CINE PLEIN AIR - FAMILLES RURALES  
+ CONSEIL MUNICIPAL ENFANTS  
à la salle des fêtes
- DIM 05** BRETAGNE MOTO CLASSIC  
Esplanade des Championnat du Monde
- DIM 12** FETE DES CHASSEURS - SOCIETE DE CHASSE  
Manehouarn
- SAM 25** LOTO - FCP  
à la salle des fêtes

## AOÛT

- JEU 20** FETES DE PLOUAY - COMITE DES FETES  
Ville de Plouay
- VEN 21** FETES DE PLOUAY - COMITE DES FETES  
Ville de Plouay
- SAM 22** FETES DE PLOUAY - COMITE DES FETES  
Ville de Plouay
- DIM 23** FETES DE PLOUAY - COMITE DES FETES  
Ville de Plouay
- LUN 24** FETES DE PLOUAY - COMITE DES FETES  
Ville de Plouay

## SEPTEMBRE

- MER 02** DON DU SANG - EFS  
à la salle des fêtes
- SAM 05** FORUM DES ASSOCIATIONS - OMSL  
à la salle des fêtes
- DIM 08** PARDON - COMITE SAINT VINCENT
- DIM 13** PARDON - COMITE VRAI-SECOURS
- VEN 18** LOTO - ECUREUILS BASKET  
à la salle des fêtes
- SAM 19** THEATRE - ONIRIA  
à la salle des fêtes
- SAM 26** BELOTE - CLUB DES SUPPORTERS FCP  
à la salle des fêtes (sous sol)
- DIM 27** PARDON DES FLEURS  
Chapelle
- DIM 27** TROC ET PUCE - LES MAINS CALINES  
à la salle des fêtes
- DIM 27** TRAIL - ENDURANCE LOISIR  
Manehouarn

## OCTOBRE

- SAM 10** DANSES - DANSE LOISIRS  
à la salle des fêtes
- DIM 11** LA PLOUAYSIEENNE - ECUREUILS TRIATHLON  
Manehouarn
- SAM 24** CONCERT - LEUCEMIE DU MORBIHAN  
à la salle des fêtes

## NOVEMBRE

- SAM 07** LOTO - SUPPORTER FCP  
à la salle des fêtes
- DIM 08** TROC ET PUCE - SKOL AN AMZER DA ZONT  
PLOUE  
à la salle des fêtes
- MAR 10** REPAS - COMITE DES FETES  
à la salle des fêtes
- MER 11** COMMÉMORATION ARMISTICE  
MUNICIPALITÉ + ASSOCIATIONS PATRIOTIQUES
- DIM 15** FEST DEIZ ET REPAS - KAS A BARH  
à la salle des fêtes
- DIM 15** RANDO VTT - AMICALE PLOUAYSIEENNE  
Manehouarn
- SAM 21** REPAS DES ANCIENS - CCAS  
à la salle des fêtes

## DÉCEMBRE

- MER 02** DON DU SANG 13H00 - 19H00  
ETABLISSEMENT FRANCAIS DU SANG  
à la salle des fêtes
- VEN 04** TÉLÉTHON  
Ville de Plouay
- SAM 05** TÉLÉTHON  
Ville de Plouay

## NAISSANCES

### Juin 2019

- 04.06.2019 : Margot LE MELLEÇ-OLIVIER
- 23.06.2019 : Tom, Jean-Pierre, Thierry SEHEUX
- 29.06.2019 : Raphaël, Marvin RUYET

### Juillet 2019

- 09.07.2019 : Aaron, Louis FISCHER
- 13.07.2019 : Eliaz, Arthur MARTEL
- 13.07.2019 : Louys, Louis, Valentin TREBAUL
- 13.07.2019 : Loeiza GUILLEMOT
- 16.07.2019 : Tudual, Daniel, Guy PALARIC
- 26.07.2019 : Gabi PENHOUE
- 27.07.2019 : Léonie, Emma DENIS

### Août 2019

- 22.08.2019 : Raphaël, Jérémy LE GUYADER
- 23.08.2019 : Paul SAMPAIO
- 29.08.2019 : Louca, Johan, Titouan GARTIER LE CORVEC

### Septembre 2019

- 03.09.2019 : Kamila YHUEL
- 05.09.2019 : Ismaïl CHAHBOUN
- 05.09.2019 : Soën, Simon, André VAUDELLÉ
- 10.09.2019 : Mayllie BARIL
- 10.09.2019 : Maël RYBICKI

### Octobre 2019

- 22.10.2019 : Margaux, Giulia TURBAN

---

## MARIAGES

### Juin 2019

- 01.06.2019 : Christian SCHLÉRET et Chloë MESSANT
- 08.06.2019 : René DUBOIS et Lucie GILLET

### Juillet 2019

- 06.07.2019 : Erwan TERNIER et Emmanuelle LECLUSE
- 13.07.2019 : Kévin LE GOFF et Morgane FLOC'H
- 13.07.2019 : Yann LE PIMPEC et Ludivine SAJUS
- 20.07.2019 : Jean-Marc LE GAC et Maryline LE ROUZO
- 20.07.2019 : Yoann CHRISTIEN et Isabelle HIVERT

### Août 2019

- 03.08.2019 : Sébastien POIRIER et Angélique ALLAIRE
- 31.08.2019 : Pierre CHARTIER et Sophie HELLEGOUARCH

### Octobre 2019

- 12.10.2019 : Bruno LE GLOANEC et Annie PENVERN

### Novembre 2019

- 09.11.2019 : Jean-Michel CIRON et Marina VIDIL

---

## DÉCÈS

### Juin 2019

- 01.06.2019 : Daniel, Jean, François GUIHARD, 60 ans
- 06.06.2019 : Pierre, Mathurin LE GALO, 87 ans
- 12.06.2019 : Léontine, Marie, Mathurine LE PABIC, 96 ans, épouse LE SEYEC
- 12.06.2019 : Monique, Marie, Mathurine LE FABLET, 88 ans, épouse FLEJO
- 14.06.2019 : Joséphine, Elisa TANGUY, 91 ans, veuve LE FOULER
- 16.06.2019 : Elisa LE CUNFF, 98 ans, veuve LE BAIL
- 23.06.2019 : Jean, Marie, BREGARDIS, 89 ans
- 24.06.2019 : Maryvonne, Josette RENAULT, 89 ans, veuve LE PICHON
- 25.06.2019 : Marcel, Louis GRAIGNIC, 81 ans
- 27.06.2019 : Joseph LE BAIL, 68 ans
- 30.06.2019 : Yves GUILLEMOT, 40 ans

### Juillet 2019

- 03.07.2019 : Joseph, Louis LE PADELLEC, 82 ans
- 22.07.2019 : Amédée, Pierre, Marie LE BAIL, 62 ans
- 29.07.2019 : Richard, Raymond SIVY, 50 ans

### Août 2019

- 05.08.2019 : Jean LE PIMPEC, 95 ans
- 07.08.2019 : Joseph, Marie, Vincent KERLO, 89 ans
- 09.08.2019 : Julienne LE HEN, 91 ans

- 25.08.2019 : Jean, Albert NICOLAS, 88 ans
- 29.08.2019 : Philomène, Jeanne, Louise LE BRIZOUAL, 92 ans, veuve LE CLANCHE

### Septembre 2019

- 02.09.2019 : Henriette, Pierrette, Marie, Thérèse HELLO, 86 ans, veuve LE BELLEC
- 10.09.2019 : Thierry, Joseph LE FOULER, 62 ans
- 29.09.2019 : Henri, Jean, André PERIGAUD, 82 ans
- 30.09.2019 : Patricia, Martine, Marianne TROUBOUL, 66 ans
- 30.09.2019 : Christiane, Albertine BRIGARDIS, 87 ans, épouse LOMENECH

### Octobre 2019

- 01.10.2019 : Mathurin, Julien, Marie LE CLANCHE, 85 ans
- 15.10.2019 : Jeanne, Joséphine CARRÉ, 97 ans, veuve LE POCHAT
- 21.10.2019 : Emile, Marie LE MOUËLLIC, 90 ans
- 27.10.2019 : Germaine LE MESTREALLAN, 88 ans, veuve DIAUDIC

### Novembre 2019

- 02.11.2019 : Armel, Louis LE BAIL, 80 ans
- 10.11.2019 : Marguerite, Eugénie DORÉ, 86 ans, veuve GUILLEMOT
- 15.11.2019 : Joséphine, Denise KERVINIO, 87 ans, veuve FOUILLE
- 21.11.2019 : Marie, Anne ANDRE, 80 ans, veuve MOELO