

BIM Plouay

Bulletin d'informations municipales • Kemenn titouroù dinazel

Une ville qui bouge !

N° 68 - Décembre 2024

Plouay
vous présente ses
meilleurs vœux



Édito du maire

Chères Plouaysiennes, chers Plouaysiens,

Dans un contexte de restriction budgétaire sans précédent, nos collectivités locales sont confrontées à des défis majeurs. Les décisions budgétaires annoncées sur le plan national affecteront directement notre capacité à financer les projets et les services publics qui vous sont chers et qui sont essentiels au bien-vivre ensemble. En 2025, les collectivités territoriales et leurs établissements publics contribueront à l'effort national à hauteur de plusieurs milliards d'euros.



Malgré ces contraintes, nous tenons à poursuivre les programmes engagés puisqu'ils sont le fruit de décisions collectives prises dans l'intérêt général de notre commune, tels l'aménagement de la rue des Alliés et des rues adjacentes, la restructuration de la mairie, l'extension du restaurant scolaire de l'école Manehouarn, le développement des énergies renouvelables et des mobilités douces.

Plusieurs mesures qui fragiliseront les marges de manœuvre des finances locales sont d'ores et déjà annoncées : l'abaissement du taux du Fonds de compensation de la TVA et sa suppression pour le volet fonctionnement, la réduction drastique de l'enveloppe Fonds vert (-1.5 milliards d'euros), une hausse importante des cotisations de la caisse de retraite CNRACL...

Dans ce contexte, le Conseil départemental du Morbihan a déjà annoncé pour l'année 2025, le gel des aides allouées aux communes au titre du Programme de Solidarité Territoriale (PST). Les financements des projets communaux seront directement impactés, et nul doute que le recours aux emprunts sera accru.

Ces restrictions budgétaires vont donc exiger de nous des choix difficiles. Nous devons repenser certaines de nos priorités, optimiser encore davantage nos dépenses, et innover pour continuer à offrir à toutes et tous des services de qualité. Nous devons faire preuve de rigueur et d'adaptabilité pour préserver notre modèle de proximité qui fait la force de notre territoire.

Les associations, partenaires essentiels de la vie communale, ne seront pas laissées de côté. Nous savons combien elles jouent un rôle indispensable dans la cohésion sociale et le dynamisme local. Même dans ce contexte incertain, nous souhaitons continuer à accompagner celles et ceux qui contribuent chaque jour à enrichir notre vie collective. Nous travaillerons avec elles pour trouver des solutions et des soutiens adaptés, afin qu'elles puissent poursuivre leurs actions en faveur de la solidarité, de la culture, du sport, et du lien intergénérationnel.

Nous restons pleinement mobilisés pour traverser cette période et réaffirmons notre volonté de vous écouter, de dialoguer, et d'œuvrer à vos côtés pour l'avenir de notre commune. Ensemble, avec détermination et solidarité, nous surmonterons ces défis et continuerons de bâtir une commune plus forte, résiliente et proche de ses citoyens.

Gwenn LE NAY
Maire de Plouay

Me hamaradou mat doh Ploé,

Bar maréaou-ma 'h uè nebeutoh a argant eit jamés : er hollektivitéaou-kornad 'uè laket diés-bras. A-gaust d'er péh zo pet divizet eit er Frans a-béh 'kevér en argant, 'ho stèrtoh doumb péiein eit er projèaou hag er jerùijaou publik e zo tost d'ho kalon, hag e zo afér anehè eit béuein mat ar-en-dro.

Bar blé 2025, er hollektivitéaou-kornad hag o batissaou publik 'lakei poeñ, èl er Frans a-béh, eit amèrheïn miliardaou a euroaou.

Bannet zo pet déjà meur a zivégemant hag e vihanhei argant er hornad : nebeuteit 'ho Feur Font Digoll en TVA, ha divèrchet 'ho mém doh er hontaou foñksionein. Argant er Font eit en Natur (-1,5 miliard a euroaou) 'ho digresket a vras. Ha kotiz kès er retredaou CNRACL 'greskei or bochad...

Bar hontekst-ma, so pet bannet get Konseilh Département er Mor-Bihan eit er blé 2025 'h uehè pet arrastet Programm Zikour er Parreziaou (PST). En dra-ma 'chanchei er féson 'h uè laket argant ba projèaou er parreziaou, ha gozik zur 'ho rhet dehè gober muihoh a amprestaou bank.

A-gaust d'en digresk bar moaiandaou, 'ho rhet doumb gober choéjaou diés. En dra-se zo kauz 'ho rhekis doumb zellet de getañ doh péh zo konsékansañ eidoumb, dioèll muihoh hoah doh en argant e impliamb, ha kaouet jonjaou neùe eit gèllein derhiel de gannit jerùijaou a fésson de rah en dud. 'Ho rhet doumb bout strih ha katab de chanch rhevét péh 'arriùei, eit chom tost doh hoantaou en dud, péh 'ra nerh hon hornad.

En despet d'en haudaou-sen, 'fauta doumb derhiel de gas de bénn er programmaou zo pet komanset, kè goulennet int pet get tud Ploé eit mad er barrez. Lakamb, labour kampenn hént Gemené hag er ruiaou zo tro-distro, kampenn er Miri en-dro, brassat zal-débein skoul Manéhoarn, ha kreskein



impli en énerjiaou naturèl hag en héntaou eit en dud ar drèd hag ar vélo.

En assosiassionaou 'neus poueñz bras ba buhe Ploé, en dra-se zo kauz ne ueint ket leusket a gosté.

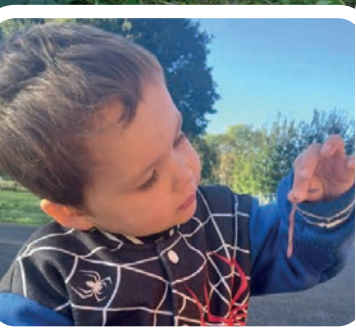
Na possib n'eus ket moaiand gouiet doh péh tu 'troei en traou, e fauna doumb derhiel de zikour get rhah er ré 'laboura bamdé eit guellhat hon buhe.

Ni 'labourei getè eit klah penaust kas en traou de bénn, hag eit klah zikour dehè rhevét 'ho afér, eit 'h elleint derhiel de zikour get en dud, ha de gas ar-rauk er hiultur, er sport hag er hamaradaj 'tré en dud a beb oèd.

Ni 'laka poeñ eit 'h ellei Ploé derhiel en taul turañt en amzer stèrd-ma, ha ni 'lara hoah d'oh 'ma hon jonj chilaou dohoh, kaujal dohoh ha labourat genoh eit amzer de zont hon farrez.

Rhah de nim heul, get nerh-kalon ha hoant de zikour, ni 'zourei ar en diézemantaou, ha ni 'zahlei de lakat Ploé de vout kreñhoh, de harz, ha de vout tost doh en dud zo 'chom banihi.

Gwenn LE NAY
MÉR Ploé



Sommaire

Taolenn

Cela s'est passé à Plouay

- p. 5** Rétrospective
- p. 6 / 8** Vie municipale
- p. 9** Vie économique

Notre mémoire

- p. 10 / 11** Mémoire et défense

Lorient Agglo

- p. 12 / 13** Les nouvelles

Notre patrimoine

- p. 14 / 15** Histoire locale

Social

- p. 16 / 17** Solidarité & actions sociales

Cadre de vie

- p. 18 / 20** Travaux-Urbanisme
- p. 21 / 24** Environnement

Cela bouge à Plouay

- p. 25** Coups de cœur de la médiathèque
- p. 26** Rétrospective culturelle
- p. 27** Agenda culturel

Nos activités

- p. 28 / 29** École de musique

Du côté des plus jeunes

- p. 30 / 33** Jeunesse
- p. 34 / 35** Scolaire
- p. 36 / 38** Petite enfance

Chez nous

- p. 39** État-civil
- p. 40** Agenda des manifestations

Mairie de Plouay

📍 4 place de la mairie 56 240 Plouay

☎ 02 97 33 31 51

✉ contact@plouay.fr

Horaires d'ouverture :

🕒 Lundi, mardi, mercredi :
8h30 - 12h00 & 13h30 - 17h00
Jeudi : 8h30 - 12h00
vendredi :
9h00 - 12h00 & 13h30 - 17h00
Samedi : 9h00 - 12h00

Pour vous informer :

Retrouvez tous les services de la mairie, les actualités, l'agenda sur www.plouay.fr

Choisissez le bon réseau social !

📘 @Mairie de Plouay

Pour rester en contact avec la mairie, trouver toutes les informations pratiques, être alerté en temps réel, signaler un incident :



Téléchargez l'application Imagina et abonnez-vous à Ville de Plouay. N'oubliez pas d'ajouter et accepter les notifications dans vos paramètres.

Directeur de Publication : Gwenn Le Nay

Coordination / rédaction : Marie Foulgoc et Sylvie Peresse

Crédits photos : Services de la commune - Sylvie Peresse -

Le Télégramme - Ouest-France - Freepick - Lorient Agglomération

Traductions en breton : Mickaël Messina et Loïc Cheveau

Conception/Mise en page : Marie Foulgoc

Impression : Icones

Tirage à 3 200 exemplaires.

Imprimé par un imprimeur local, imprim'vert, avec des encres sans solvant sur un papier PEFC (issu de forêts gérées durablement).

Rétrospective

Retour en images

Fotoiaou a'r pèh zo arriù n'eus ked Il'zo



*1er samedi
du mois*

Les P'tites z'oreilles

Chaque premier samedi du mois à la médiathèque, les enfants de 6 mois à 4 ans et leurs parents partagent un moment de découverte autour de comptines et d'histoires racontées par Jeanne.



Jeudi 22 Août

Visite de la sous-préfète

La sous-préfète de Lorient a rencontré les élus lors d'une visite organisée le 22 août. En fonction depuis le 21 mai 2024, Florence Bessy a été reçue par le maire, Gwenn Le Nay, et ses adjoints. Les élus ont présenté la commune ainsi que les nombreux projets en cours ou à l'étude et les difficultés rencontrées «sur le terrain». Puis, ils sont allés à Restavy visiter l'entreprise Apply Carbon, productrice et exportatrice de fibres techniques recyclées.



Du 22 au 26 Août

Les 4 jours CIC

Les Fêtes de Plouay ont une nouvelle fois tenu leurs promesses. Malgré le temps contrariant, l'ambiance était festive dans le centre-ville de Plouay. Gwenn Le Nay, maire, Jean-Yves Tranvaux, président du PCO, Christophe Miotès, président du comité des fêtes, les anciens présidents du comité et les Miss Plouay Léonie Jobin, Monia Nicolas et Margaux Le Gouallec ont officiellement coupé le ruban inaugural du village du comité des fêtes. Ces festivités ont été ponctuées d'animations, telles que la color run, les randonnées, le défilé de chars, suivi de l'incontournable feu d'artifice, ou bien encore les attractions et manèges des industriels forains. Côté vélo, les traditionnelles courses cyclistes ont tenu une fois de plus toutes leurs promesses pour les professionnels comme pour les amateurs grâce à des bénévoles toujours engagés. Le Grand Prix de Plouay fait la renommée de la ville bien au-delà des limites régionales voire hexagonales, en tant que capitale de la petite reine. Ce furent quatre belles journées placées sous le signe de la musique et du vélo.



Octobre

Le rose de la solidarité

Pour marquer leur soutien à la lutte contre le cancer du sein, tous les personnels de la mairie ont arboré le ruban rose durant le mois d'octobre. La façade de la mairie s'est elle aussi parée du ruban et de la couleur emblématique du mouvement.



Jeudi 21 novembre

Opération solidaire

Yann Jondot, engagé pour l'accessibilité des établissements recevant du public, a mené une action de récupération de matériels paramédicaux en partenariat avec le Crédit Agricole local. La mairie a apporté un soutien logistique crucial en organisant le stockage temporaire des dons qui incluent fauteuils, déambulateurs et lits médicaux. Cet appui municipal souligne l'engagement de Plouay en faveur des initiatives solidaires et inclusives.

Civisme

Installation de distributeurs de sacs à crottes

La municipalité de Plouay, soucieuse de la propreté de ses espaces publics et de l'amélioration du cadre de vie de ses habitants, a installé des distributeurs de sacs à crottes dans différents points stratégiques de la ville. Ce projet vise non seulement à offrir un service pratique aux propriétaires de chien, mais aussi à inciter chacun à adopter des comportements responsables et respectueux de l'environnement urbain.

Grâce à ces distributeurs, ramasser les déjections de vos chiens n'a jamais été aussi simple ! Les sacs sont biodégradables et respectueux de l'environnement.

Nous comptons sur chacun pour utiliser ces distributeurs et participer à la propreté de notre belle ville. Ensemble, faisons de Plouay un lieu encore plus agréable !



Les chiens dans le parc de Manehouarn

La mairie souhaite rappeler à tous les usagers du parc de Manehouarn que, conformément à la réglementation en vigueur, les chiens doivent impérativement être tenus en laisse lors de leurs promenades dans cet espace public. Le parc de Manehouarn est un lieu de détente et de loisirs pour tous, comprenant des aires de jeux pour enfants, des espaces verts, et des sentiers de randonnée. Afin de garantir la sécurité et la tranquillité de chacun il est essentiel de respecter cette règle, qui permet de prévenir les incidents, tant avec les autres visiteurs qu'avec les animaux sauvages présents dans le parc.

Les propriétaires de chiens sont également invités à veiller à ce que leurs animaux ne causent ni nuisance ni dégradation des installations, et à ramasser systématiquement leurs déjections. Des poubelles et des sacs à crottes sont mis à disposition à plusieurs endroits du parc pour faciliter cette démarche. Le non-respect de cette obligation peut entraîner des amendes, conformément aux dispositions du règlement municipal.

Informations générales

Zone Bleue avec signalisation blanche

Selon la nouvelle réglementation en vigueur, toutes les zones bleues ont fait l'objet d'un rafraîchissement en couleur blanche afin de faciliter l'accès aux commerces ou aux services et de garantir une rotation fluide des véhicules. Une signalisation blanche indique clairement les espaces concernés. Deux zones supplémentaires ont été créées :

- ▶ La totalité du parking rue Brizeux (côté rond-point)
- ▶ Et quelques places à côté de la pharmacie Kersteval.

Rappel des modalités de stationnement

- ▶ Durée maximale autorisée : 1h30
- ▶ Les automobilistes doivent obligatoirement utiliser un disque de stationnement européen, précisant leur heure d'arrivée, à placer de façon visible sur le pare-brise.
- ▶ La zone bleue avec signalisation blanche s'applique du lundi au samedi de 9h00 à 12h00 et de 14h00 à 18h00.

Sanctions

Conformément au Code de la route, tout manquement à cette réglementation est passible d'une contravention pour non-respect des règles de stationnement.

Nous encourageons les usagers à respecter cette mesure qui vise à améliorer l'accès aux services pour tous les habitants et visiteurs.



Dons de Celtic-Deuches

Suite à la 28e rencontre nationale des 2CV organisée à Plouay en mai 2023, la Celtic 2CV a effectué un don à la commune ainsi qu'à la gendarmerie.

La commune a reçu 11 260 € pour l'aide apportée lors de cet événement (mise à disposition d'infrastructures, aide des services techniques et administratifs...).

La gendarmerie a reçu un don de 1500 €.

Pour rappel, 2 500 véhicules 2 CV et dérivés Citroën avaient envahi le boulevard des Championnats-du-monde pour un week-end festif.



Partez à la découverte du nouveau site de la Ville !

Importante source d'information à destination des Plouaysiens et des visiteurs, ce nouveau site internet s'inscrit dans cette dynamique et affiche une nouvelle vitrine à notre collectivité. Conçu comme un véritable outil à destination de tous, il s'adapte à vos écrans et vous offre de nouvelles fonctionnalités plus modernes, plus ergonomiques et plus fonctionnelles. Ainsi, vos démarches du quotidien sont simplifiées !

Pourquoi un nouveau site internet ?

Créé il y a plus de 13 ans maintenant, l'ancien site ne correspondait plus aux besoins de notre municipalité. La volonté de renouveler le site internet a permis de concevoir un environnement plus agréable, sécurisé, pratique et disposant d'une plus grande facilité d'utilisation. Le nouveau site de la mairie est facilement accessible depuis un smartphone ou une tablette grâce à la technique du responsive design.

La page d'accueil

La page d'accueil est construite de manière à vous faciliter l'accès aux démarches les plus demandées. Le menu principal du site vous suit durant toute votre navigation sans avoir besoin de remonter en haut de la page. Sur chaque page, un «fil d'Ariane» représente le chemin que vous avez parcouru.

Si vous descendez un peu, une zone «En 1 clic» est présente. Ici, vous trouverez des liens vers des articles qui peuvent être consultés rapidement. Ces derniers pourront évoluer en fonction des fréquentations des différentes pages. L'accueil vous propose également, un peu plus bas, une zone dédiée aux actualités municipales. En un coup d'œil, visualisez l'actualité de la commune. Enfin une zone agenda donne les dates clés à retenir.

Une zone de recherche utile

En haut de la page d'accueil, une barre de recherche permet d'effectuer une recherche rapide par mots clés pour gagner du temps.

Accessibilité

Selon vos besoins, vous pouvez choisir entre deux modes d'affichage différents, clair ou sombre. Pour cela, cliquez sur la petite lune en haut à droite de la page d'accueil.



Évolutivité

Ce nouveau site internet se veut évolutif. Il a été pensé pour les utilisateurs. Le contenu sera amené à évoluer avec de nouvelles pages ou l'ajout de contenu. C'est pourquoi nous sommes à votre écoute pour toutes requêtes, suggestions, idées afin que le nouveau site de la ville devienne votre outil utile et pratique au quotidien.

Quoi de neuf à Plouay ?

Ils se sont installés



Les métalliers
Bretons

Métallerie
Charpente métallique
Menuiserie métallique

- Valentin ROZELIER
7 Bis rue Jean-Marie Le Bris
Z.A de Restavy, 56 240 Plouay
contact@lesmetalliersbretons.fr
06 58 06 41 32
www.lesmetalliersbretons.fr
@les_metaliers_bretons
Les Métalliers Bretons



Marion'gles

Prothésiste onguilaire
à domicile

- Marion RUYET BOURNOT
marionbournot.pro@gmail.com
06 38 18 29 44 ou 06 70 29 89 43
@Mariion_gles
Mariion-gles



Onglerie
by Mathilde

Prothésiste onguilaire

- Mathilde RAULT
9 Rue du Docteur Berthy
56 240 Plouay
06 30 57 38 67
mathrault56@gmail.com
@onglerie_by_mathilde
https://ongleriebymathilde.
bookinbeautiful.fr/



Chic and Broc

Ressourcerie

- Nathalie SIMON
17 rue du Général de Gaulle
56 240 Plouay
chic.and.broc.56@gmail.com
06 99 19 13 66
@chic and broc
chic and broc



Pesked

Poissonnerie

- Johan MODICOM
2 Place de l'église
56 240 Plouay
09 83 25 62 09
Peskedplouay@gmail.com
Lundi : Fermé
Mardi, mercredi & jeudi : 7h30 - 13h00
Vendredi : 7h30 - 13h30 & 15h30 - 18h30
Samedi : 7h30 - 13h30
Dimanche : Fermé



Vous venez
d'ouvrir
un commerce ?

Contactez-nous !
contact@plouay.fr

Congrès départemental de la FNACA



Jeudi 13 juin

La Fédération nationale des anciens combattants d'Algérie (Fnaca) a tenu son 30e congrès départemental. Une centaine de participants s'est retrouvée à Plouay. Ils ont été accueillis par Gwenn Le Nay, maire de Plouay, Bernard Le Grand, président départemental de la Fnaca, et Denise Rivalain, présidente de la section locale Fnaca de Plouay-Calan. Après la lecture des rapports financiers et de la commission de contrôle des finances, une présentation des volets sociaux et juridiques de la fédération et de l'activité de certains comités locaux a été faite. Lors de ce congrès, les Plouaysiennes Roselyne Paillard et Denise Rivalain ont reçu le diplôme d'honneur de la FNACA nationale.



Journée nationale de commémoration de l'Armistice du 11 novembre 1918 et d'hommage à tous les morts pour la France

En ce 106e anniversaire, la population a assisté à une belle cérémonie commémorative dirigée par Christophe Bernard et animée par l'harmonie de l'école de musique.

De nombreux Plouaysiens ont assisté à la commémoration d'abord au Monument aux morts de la place de l'Église puis au Monument de la Résistance au cimetière.



Lundi 11 novembre



80e anniversaire de la libération de Plouay

Le vendredi 2 août, une grande cérémonie a été organisée pour célébrer le 80e anniversaire de la libération de Plouay. Celle-ci a été pensée par Christophe Bernard, correspondant mémoire-défense de la municipalité, en partenariat avec l'association du Souvenir militaire centre du Morbihan, les associations patriotiques de la commune ainsi que le comité histoire et patrimoine local.

Cet événement a été marqué par la présence de Mme Caroline Wood, l'épouse du petit-fils du général John Shirley Wood, et de son propre petit-fils, Alexandre.

Le général John Shirley Wood était à la tête de la *4th Armored Division (AD)* qui a libéré la Bretagne des forces d'occupation. Après avoir participé aux opérations à la suite du débarquement en Normandie, la *4th Armored Division* est envoyée par le général Patton pour isoler la péninsule bretonne et s'emparer des ports bretons afin d'assurer les besoins logistiques des armées alliées. La capitale bretonne est libérée le 4 août ; Vannes, déjà partiellement aux mains des FFI, le 6 août.

Le 7 août, en fin de matinée, alors que les Allemands ont quitté notre commune la veille, le *Combat Command B* de la *4th Armored division*, venant de Baud, entre dans Plouay par la rue des Alliés. La traversée de Plouay par les blindés américains se fait sous les acclamations de la foule. Les Américains ne font alors que passer et continuent leur chemin pour rejoindre Lorient. Mais ils sont bloqués à Quéven et Plouay devient le centre de l'Armée américaine du Front de Lorient jusqu'en mai 1945. Les Alliés avaient trois campements à Plouay, dont un hôpital sous toile à Kerhouant où, en liaison avec les services de la Croix Rouge, ils soignaient les blessés.

Inauguration de la borne de la Liberté

Elus, représentants des autorités civiles et militaires, associations patriotiques et une délégation de l'école des fusiliers marins ainsi que de nombreux Plouaysiens et Plouaysiennes se sont d'abord réunis au Monument aux morts, place de l'Eglise. Après les allocutions de rigueur et le dépôt de gerbes, les participants ont défilé jusqu'à la place Antoine Le Floch.

Là, la borne de la Liberté a été inaugurée. Ces bornes, dont la première a été inaugurée en 1947 à Sainte-Mère-Eglise, jalonnent la « voie de la liberté » à savoir l'itinéraire emprunté entre le 6 juin 44 et le 2 janvier 45, par la troisième armée américaine commandée par le général Patton pour libérer la France.

Une double exposition

Six panneaux photos souvenirs ont été exposés sur la place de la Mairie et de l'Eglise en amont de cette cérémonie. Mais surtout, le 2 août, s'est aussi tenu le vernissage de la grande exposition *De la défaite à la victoire* organisée par le comité histoire et patrimoine de Plouay à l'occasion de cette commémoration.

Cette exposition, fruit de recherches passionnées, a permis aux membres du comité de partager des photos, des informations et des documents inédits sur la guerre et sur la libération. Elle a aussi permis de dévoiler un film exceptionnel découvert dans les archives américaines. Les services de l'armée américaine ont en effet filmé une cérémonie se déroulant dans le parc de Manehouarn le 25 août 1944. Cette cérémonie réunissait près de 5 700 soldats américains de la *6th Armored Division* honorés ce jour-là par leur général, le major-général Robert Walker Grow.

Ce film, document rare, est toujours visible depuis la chaîne You tube Ville de Plouay.



Karos, une application de covoiturage innovante



Karos est une application de covoiturage innovante qui vise à révolutionner la mobilité dans les zones périurbaines et rurales en facilitant les trajets

du quotidien, en particulier les trajets domicile-travail. S'inscrivant dans une démarche de transition écologique, cette initiative vise à diminuer le nombre de véhicules sur les routes, donc à limiter la congestion routière et à réduire les émissions de CO2. Cela permet aussi la création d'un réseau de solidarité entre les habitants.

Un service adapté aux besoins locaux

L'un des atouts de Karos à Plouay est sa capacité à s'adapter aux spécificités du territoire. Contrairement aux zones urbaines où les distances entre les points d'intérêts sont courtes et les options de transport nombreuses, Plouay et ses environs se caractérisent par une dispersion géographique des habitants et des services. Le covoiturage permet ainsi de répondre aux besoins de ceux qui n'ont pas accès à une voiture ou qui souhaitent réduire leur empreinte carbone, tout en conservant la flexibilité et la rapidité du transport automobile. Les trajets couverts par Karos à Plouay incluent principalement ceux en direction de Lorient et des communes alentour.

Le fonctionnement de KAROS

Les utilisateurs, qu'ils soient conducteurs ou passagers, renseignent leurs trajets réguliers. L'application propose ensuite des correspondances en fonction des itinéraires compatibles. Les utilisateurs peuvent aussi planifier leurs trajets à l'avance ou décider de covoiturer en temps réel, une flexibilité qui s'adapte bien aux imprévus du quotidien. Karos récompense les conducteurs en leur offrant une compensation pour chaque passager transporté. De plus, le service se veut particulièrement accessible, avec des tarifs souvent plus compétitifs que les solutions de transports traditionnels, tout en permettant aux usagers de partager les frais de transport.

Les chiffres - septembre 2024

54854 trajets
depuis le lancement
542 330 km évités soit
13,5 tours de la terre

5674 inscrits
sur la plateforme
36 déplacements depuis
et vers Plouay (depuis oct
2022)

29%
des inscrits covoitent

70 employeurs
partenaires
dont 1 à Plouay
(Groupama Loire
Bretagne)

Lorient Agglomération lance une Opération d'Urbanisme Innovante pour répondre à la Crise du Logement

Dans un contexte marqué par la crise du logement et les impératifs environnementaux du **Zéro Artificialisation Nette (ZAN)**, Lorient Agglomération inaugure une démarche inédite et collaborative : BIMBY - BUNTI. Cette opération ambitieuse, prévue sur cinq ans, vise à accompagner les habitants et propriétaires des 25 communes du territoire dans leurs projets de création et de reconfiguration de logements.

Un urbanisme collaboratif

Cette initiative permet aux propriétaires d'exploiter le potentiel de leurs biens immobiliers grâce à deux approches complémentaires :

BIMBY (Build In My Back Yard) pour la construction de nouveaux logements ou terrains à bâtir au sein des parcelles existantes.

BUNTI (Build Up Not Tear It down) pour réhabiliter ou adapter les biens existants.

Des projets sur mesure pour dynamiser le territoire
BIMBY - BUNTI invite les propriétaires à devenir acteurs

du développement territorial en proposant divers projets :

- ▶ Construire un logement dans un jardin pour un investissement locatif.
- ▶ Diviser une parcelle pour créer un terrain à bâtir.
- ▶ Adapter un logement ou bien construire une maison accessible.
- ▶ Réhabiliter un bien vacant pour le louer ou l'habiter.

Un accompagnement personnalisé et gratuit

Pour concrétiser leurs idées, les propriétaires bénéficient d'un soutien sur mesure offert par des professionnels de l'architecture et de l'urbanisme. Des conseils techniques, administratifs, réglementaires et financiers sont accessibles via un **rendez-vous gratuit au 0 805 381 832**. L'opération est pilotée par la société Villes Vivantes, experte en densification douce, avec déjà plus de 12 000 projets réalisés.

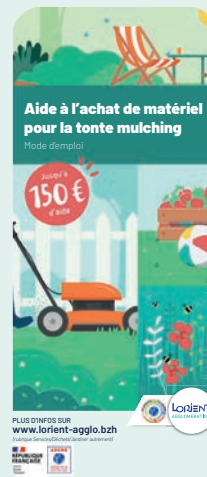
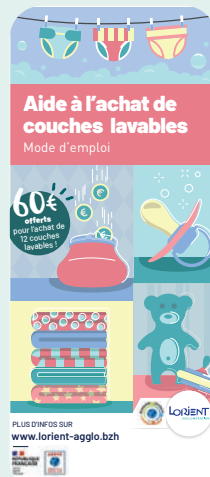
Cette démarche permet de concilier urbanisme durable, respect de l'environnement et besoins résidentiels.

Le saviez-vous ?

Lorient Agglomération s'est engagée depuis plusieurs années dans une démarche ambitieuse de réduction des déchets et de lutte contre le gaspillage. L'agglomération a été labellisée Territoire zéro déchet, zéro gaspillage en 2013, puis Territoire Économe en Ressources en 2019. Le dernier programme en date, le Plan Local de Prévention des Déchets (PLPD), adopté en printemps 2022 par le Conseil communautaire, vise à prolonger et renforcer les actions entreprises jusqu'en 2026. L'objectif principal est de diminuer la production de déchets à la source dans les différents aspects de la vie quotidienne des habitants. Pour cela, Lorient Agglomération propose un large éventail d'outils, d'aides financières et de supports d'information afin d'aider les citoyens à adopter des pratiques plus durables.

J'opte pour les couches lavables

Les couches jetables représentent environ 350 kg de déchets non recyclables par an et par enfant, soit une tonne de couches jetée jusqu'à ce que l'enfant soit en âge d'être propre ! Dans le cadre de sa politique de prévention des déchets, Lorient Agglomération s'engage à réduire ces quantités en soutenant financièrement ceux qui souhaitent opter pour l'utilisation de couches lavables.



L'aide à l'achat de matériel pour la tonte mulching

La tonte mulching permet de redéposer l'herbe coupée au sol pour nourrir et protéger votre pelouse.

Tondeuse mulching ou robot : 30% du prix d'achat plafonnée à 150 € par foyer
Kits mulching : 80% du prix d'achat, plafonnée à 60 € par foyer.

Aide uniquement pour les personnes résidant sur le territoire de Lorient Agglomération, disposant d'un jardin individuel engazonné.

L'aide à la location d'un broyeur de végétaux

Les végétaux broyés peuvent être utilisés en paillage sur les plantations du jardin pour nourrir et protéger le sol. Montant proposé jusqu'à 90 € pour la location d'un broyeur de végétaux (50% max du coût facturé).

Aide réservée aux particuliers et aux associations de gestion de jardins partagés ou familiaux résidant sur le territoire.



L'aide à l'achat d'un poulailler

En plus de fournir des œufs frais, les poules permettent une élimination écologique de vos déchets de cuisine et de jardin.

Montant proposé : 50 € pour l'achat d'un poulailler neuf d'un montant de 150 € minimum.

Conditions d'accessibilité : aide réservée aux particuliers résidant sur le territoire.

L'aide à l'achat d'un composteur

Le compost est un fertilisant naturel pour vos plantations.

Montant proposé : 20 € pour l'achat d'un composteur.

Conditions d'accessibilité : aide réservée aux particuliers et associations du territoire.



TERRITOIRE
ZÉRO DÉCHET



La Grande Histoire de Plouay

L'église Paroissiale (1e partie)

(par Michel Le Padellec)

L'actuelle église, dédiée à Saint Ouen, a été édifiée au XVI^e siècle, à l'emplacement d'une église du XI^e ou XII^e siècle, probablement d'architecture romane. Les rares archives révèlent que dans l'église primitive, devant la balustrade en bois du chœur et près du prône, se trouvaient les tombes des seigneurs de Saint-LOVENEK. Leur patronyme évolua en de Saint-LÉVENEK, donnant ainsi leur nom au village éponyme.

Le 25 avril 1484, en reconnaissance de ses généreux dons et bienfaits envers l'église, Payen de PLUVIÉ, seigneur de Kerdrého, obtient du recteur Jehan LE VOUÉDEC, des prêtres CABELLEC, GALL et FOULGOC, ainsi que des responsables de la fabrique Yvon ARMAN et Jehan PALABRE, le « droit et privilège singulier de sépulture, ensevelissement et inhumation » pour lui et ses héritiers. La tombe était prévue entre les deux piliers du chœur. Bien qu'il n'eût pas le droit d'avoir un gisant, il fut autorisé à apposer son blason sur la pierre tombale affleurant le sol. En reconnaissance, Payen de PLUVIÉ accorda une rente de 20 sous, partagée par moitié entre le recteur et la fabrique de l'église.

Au XVI^e siècle une nouvelle église est construite. Elle mesure environ une trentaine de mètres de long, sans transept mais avec une nef séparée des deux bas-côtés par des arcades en arc brisé, un jubé, une chaire, des stalles, et entre les arcades, des pots acoustiques en terre cuite que l'on peut encore voir aujourd'hui. Fin 1599, l'église est rénovée. En 1607, le clocheton est probablement remplacé par un clocher, car le 19 août de cette année ont lieu les baptêmes de la grosse cloche, nommée Louise, ainsi que de la petite cloche, Guillemette. Le 22 décembre 1613, une autre petite cloche est à son tour baptisée Renée. Les parrains et marraines sont des nobles locaux.

En 1620, le lambris de la nef est refait. Le 10 décembre 1683, la confrérie du Saint-Sacrement de l'autel est fondée, et 300 paroissiens y adhèrent. Les couvreurs plouaysiens Jean JENEUR et Guillaume LE SAUX rénovent la toiture du clocher en 1707 contre la somme de 30 livres. Entre-temps, en avril 1699, il est décidé de construire un nouveau presbytère à Bécherel, pour un coût de 659 livres. Il n'est livré qu'en mars 1701.

En un demi-millénaire, l'église a été de nombreuses fois remaniée. La 1^{re} fois en 1717, avec les deniers personnels du recteur GUÉHÉNEUC, elle est rallongée d'une quinzaine de mètres vers l'Est, son chevet à abside venant toucher un commerce de chaudronniers. Lorsque ce dernier est rasé peu après, la fabrique leur construit deux appentis de chaque côté du pied du clocher, qu'elle leur loue. C'est sans doute à l'occasion de ces importants travaux que la chapelle Saint-Sauveur est devenue provisoirement l'église paroissiale. Pour embellir le chœur, le recteur commande le 1^{er} septembre 1721, un imposant retable en tuffeau et

en marbre à l'architecte Claude MOULÉ, pour la somme considérable de 1150 livres (près du double du prix du presbytère). En 1750, deux autres retables viennent orner les collatéraux du chœur, dédiés au Sacré-Cœur et au Rosaire. Le recteur obtient au sud-est une grande sacristie en 1767. Son linteau de porte est une pierre de réemploi, gravée d'une demi-croix. Quant à la sacristie nord, elle est construite à la fin du XIX^e siècle.

Selon l'expertise réalisée en octobre 1776, la restauration du chœur est urgente. Le recteur Guillaume CHOTARD investit ses finances dans ce chantier majeur. Il décède en août 1787 mais son héritière, Marie Jacqueline CHOTARD, poursuit le projet dirigé par l'architecte lorientais Gabriel ULLIAC. Les réparations incluent la réfection de la balustrade, du pavé et des bancs du chœur, de l'autel, du pupitre, des stalles, de la peinture des boiseries, du tabernacle, du retable et de son tableau, des lambris, de la charpente et de la toiture, des vitraux, et de l'enduit extérieur du chœur. Ce gros chantier est terminé en février 1790.

La même année, le tout nouveau Conseil municipal, dont le 1^{er} adjoint est le recteur TATIBOËT, ordonne aux trésoriers des chapelles de transmettre leur comptabilité et leur trésorerie à la municipalité afin de subvenir aux réparations urgentes de l'église. Une grande partie du lambris de la nef doit être restaurée, puis peinte en gris, comme celui du chœur. Les murs nord et sud de l'église nécessitent également des réparations, l'enduit du clocher est à rénover, et il faut empêcher les moineaux de nicher dans la flèche. Les vitraux des façades sont à restaurer, tandis que la maçonnerie et la voûte du porche sud menacent de s'effondrer. Le devis de Pierre KERGOUET est important, il s'élève à 7 746 livres. La municipalité, sans budget suffisant, risque la banqueroute si elle entreprend ces travaux. Cependant, comme l'indiquent les archives de 1791, certains travaux ont été réalisés, probablement grâce à des mécènes. Ainsi, l'enduit du clocher a été refait et on peut lire aujourd'hui sur le porche sud la date de sa reconstruction : 1791.

À suivre...



crédits patrimoine du Morbihan.

Istoér vras Ploé

En iliz parrez (Iodenn 1añ)

(get Michel Le Padellec)

En iliz zo bema, ha zo didañd hoññ Zant-Auden, zo pet zaùet troiaou 1500, ba lém 'h oè on iliz doh en 11vet pi en 12vet kantvléad, moarhat bar stil roman. N'eus ket kalz a baperiaou kouh lém 'h uè kaujet anih, mè hè 'lara or sort penaust ban iliz gouh, dirèk en daul Vask ha tostik d'er lètrin, 'h oè béiaou duchentiled « Saint-LOVENEK ». O hoññ-familh 'noè chanchet, ha deit de vout « Saint-Lévenec » (Zant-Laouneq ba breton), hag en hoññ-se 'oè pet rheit d'er gér vihan e anaùamb bema.

D'er 25 a viz Imbri 1484, eit en trugèrékat eit er prouvaou hag en euvraou mat 'noè groeit d'en iliz, er person lehann ER VOUEDEG, er vélián KABELLEG, GALL ha FOULGOG, hag er ré 'oè ba pénn er fableg, Ivon ARMAN ha lehann PALABRE, 'noè rheit de bPayen de PLUVIÉ, aotrou Kerzahaou, en « droit et privilège singulier de sépulture, ensevelissement et inhumation » eitoñ hag i suitaj. Er bé 'oè sanset bout laket étré daou bilér er hieur. Na possib 'noè ket bet droèd de gaouet ur statu àr hi héd, hioñ 'noè pet droèd de lakat i armoéri ar er meññ-bé 'oè a-réz get er plas. Eit o srugèrékat en-dro, Payen de PLUVIÉ 'noè rheit or rañt a 20 blenk, lodennet hanter-hanter 'tré er person ha fableg en iliz.

Troiaou er blé 1500, 'h oè pet zaùet on iliz neùé. Hi'doè on tregont mètr benèk a hirded, ha hi'doè ket ténn-kroéz ebet, mè bout 'oè or horv-iliz dispartiet doh en diù gazal get goaregi-torret, ur lètrin, ur gadoér predeg, kadoériaou-keur, ha 'tré er goaregi 'h oè poudaou-dassoñnein groeit get pri poèh, ha zo moaiand guelet hoah hiriù en dé. Ba achimant er blé 1599, 'h oè pet rheneùéet en iliz. Ba 1607, 'h oè pet laket moarhat on tour ba léh en tourig-iliz, kè d'en 19 a vij Est doh er blé-se 'h oè pet badjet er hloh bras, hoñnet Louiz, hag en heññ bihan, Guillemette. D'en 22 a viz en Aüent 1613, 'h oè pet laket or hlohig ohpénn, ha 'oè pet badjet Renée. En tadaou-paeron hag er mammaou-paeron 'oè tud a noblans doh er vro.

Ba 1620, 'h oè pet groeit lanbrusk er horv-iliz en-dro. D'en 10 a viz en Aüent 1683, 'h oè pet zaùet brediah Zakremant en Auter, ha 300 deññ doh er barrez 'noè laked o hoññ 'barh. En dôerian Iann JENEUR ha Guilhaou ER SAUZ 'noè rheneùéet tôenn en tour ba 1707, eit or pé a 30 iour. 'Tré en daou gourz-sen, ba miz Imbri 1699, 'h oè pet divizet zeùel or vistial neùé ba Bicherèl, eit 696 iour. Ne oè ket bet achiù meit ba miz Meurh 1701.

Turañt er peñp kant vlé-se, 'ma pet chanchet en iliz lies eroalh. Er uéh ketañ ba 1717, get argant personèl er person GUÉHENNEG : hirheit 'oè pet ag or pémezék mètr benèk doh tu er zaù-hiaul, hag hi fénn-iliz a-roñt 'iè bedik or vagazin pofèriaou. Honna 'oè pet distrujet pas forh péll arlerh, mè er fableg 'noè zaùet daou garrdi eit er billigerian, a beb tu d'en tour, ha hioñ o feurmè dehè. Turañt er labouriaou bras-se moarhat, 'h oè pet impliet chapel Zant-Salver èl iliz parrez, de ortaz.

Eit braùhat er hieur, er person 'noè komandet, en dé ketañ a Vichenole 1721, or stèrn-auter vras a dufèu hag a varbr get en architekt Claude MOULÉ, eit er priz a 1150 iour (gozik diù uéh priz er vistial).

Ba 1750 'h oè pet laket diù stèrn-auter 'rell doh peb kosté ag er hieur, glouèstret d'er Galon Sakret ha d'er Rozél. Groeit 'oè pet or vistial bras d'er person ban tu gevred, ba 1767. Gourrin en nor 'oè or meññ ha 'oè pet ténned doh or léh erèll, hag on hanter groéz 'oè pet kizellet arnehoñ. Vistial en hanternoz 'oè pet zaùet ba achimant en 19vet kantvléad. Rhevét er prizaj 'oè pet groeit ba miz Goumikél 1776, 'h oè mall-bras rheneùéein er hieur. Er person, Guillaume CHOTARD, 'noè rheit argant eit kas er labouriaou bras-se de bénn. Marù 'oè ba mij Est 1787 mè i hiritourez, Marie-Jacquette CHOTARD, 'noè dahlet de rein argant, hag er labouriaou 'oè pet kasset de vad get on architekt doh en Oriant, Gabriel ULLIAC. Ba-mesk er labouriaou rheneùéein, 'h oè er labour gober en-dro en daul Vask, er paùéaou, bristaou er hieur, en auter, er lètrin, er hadoériaou-keur, liù er hoèdadur, en tabèrnakl, er stèrn-auter hag hi saulenn, er lanbrusk, er hoèdaj hag en dôenn, er fanestaou guér liüet, ha guiskad er mangoériaou ba dianvéz er hieur. Achiù 'oè pet er pikoeit chantier-se ba miz Huèvreur 1790.

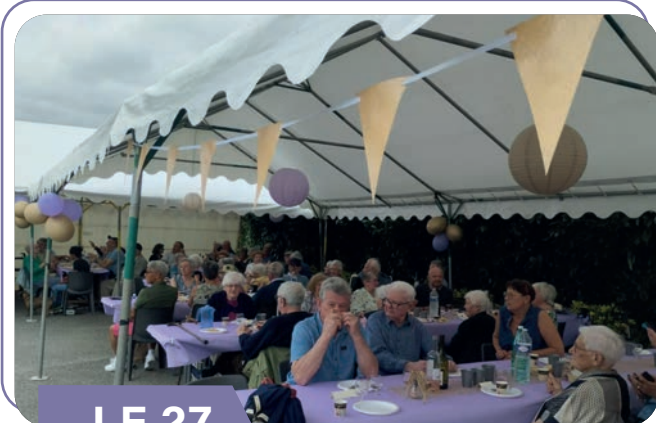
Er mém blé, conseilh er miri, ha 'oè pet hoñnet a neùé kaer, ha 'oè i adjuént ketañ er person TATIBOUED, 'noè rheit en ord de drezolerian er chapeliaou de rein o faperiaou konterèh hag en argant d'er miri eit zikour kampenn péh 'oè mall-bras kampenn ban iliz. 'H oè rhet rheneùéein or lodenn vras a lanbrusk er horv-iliz, hag o liüein gris, èl rhé er hieur. Mangoériaou hanternoz ha kreisté en iliz 'noè afér de vout kampennet eùe, guiskad en tour 'oè de reneùéein, ha 'h oè rhet bout parrheit doh er filipiged a ober o éhaou ba bég en tour. Guér liüet er fanestaou doh taliaou en iliz 'oè de gampenn en-dro, ha massonerèh ha vaout er porched doh tu er hreisté 'oè prest de gôhel. En deviz e oè pet kanniet get Pièr KERGOED 'oè ihuél : 7746 iour. Er miri 'noè ket traoal a argant, en dra-se zo kauz 'h uehè pet ban danger de vont de rip ma 'nehè pet soursiet a'r labouriaou-se. Mè èl 'h oè pet skriüet ba archivaou 1791, lod doh er labouriaou 'oè pet kasset de bénn or sort, moarhat get zikour argant on nebeud tud pinùik. Mod-se 'h oè pet groeit a-neùé guiskad en tour, ha hiriù so moaiand leññ hoah, ar er porched kreisté, er blé 'h oè pet zaùet en-dro : 1791.

Hui 'leñnei er rest doh en istoér-ma 'bénn er uéh ketañ...

La vie de nos aînés à l'Ehpad

JUIN

Journée des familles



LE 27

Le repas réalisé par le chef Michel et l'après-midi musicale animée par le Duo Michisa ont fait l'unanimité. La joie et la bonne humeur étaient de mise ainsi que l'émotion lors de la ronde en l'honneur de Marie Thérèse Le Garrec qui fêtait ses 100 ans ce jour-là.

JUILLET

Chansons de marins



LE 23

Les résidents de l'Ehpad Louis Ropert ont eu le plaisir de recevoir le groupe Spered Ar Mor. Ils ont repris avec entrain les chansons de marins interprétées par le groupe. Le plaisir partagé de redécouvrir et reprendre en chœur ces grands succès, tels que Santiano !

Échange

NOVEMBRE

intergénérationnel



LE 14

L'Ehpad Louis Ropert a accueilli quelques enfants du Relais Petite Enfance de Plouay pour partager un moment convivial et joyeux avec les résidents.

NOVEMBRE

Repas des aînés



LE 16

Le personnel de l'Ehpad Louis Ropert a accompagné 24 résidents. Avec l'aide des aides soignantes, les résidents étaient sur leur 31 et se sont rendus au repas des aînés organisé par le CCAS de Plouay. C'était un moment très attendu de tous. Parmi eux se trouvait Mme Marie-Thérèse Le Garrec, la doyenne de la commune, et M. Ambroise Loy, le doyen.

Octobre rose



En ce mois d'octobre rose, les résidents de l'Ehpad se sont investis dans la réalisation de bonnets, mais également de coussins cœurs (qui placés sous le bras permettent la diminution des douleurs post chirurgie), à destination des personnes souffrant du cancer du sein. Ces derniers ont été remis à la Ligue contre le cancer.

Désirant s'investir davantage dans cette campagne de sensibilisation au dépistage du cancer du sein, L'Ehpad Louis Ropert souhaite organiser, dans les mois à venir et en association avec la Ligue, une table ronde ainsi qu'un atelier d'autopalpation à destination des résidents, de leurs familles et des professionnels de l'établissement.

L'accueil de jour

L'accueil de jour de Plouay et ses alentours accueille des personnes de plus de 60 ans vivant une perte d'autonomie et désirant maintenir et / ou retrouver une vie sociale.

Le mercredi et le vendredi de 9h00 à 16h00 (transport - repas compris), à la salle Kerveline, des activités diversifiées sont proposées par une équipe pluridisciplinaire.

Des aides de l'APA peuvent être sollicitées.

Pour plus de renseignements

vous pouvez contacter le CCAS de Plouay

02 97 33 30 85

accueil@ccas-plouay.fr

*ou la résidence de
Kerloudan*

02 97 86 17 00

kerloudan@vvyv3.fr

Découvrez l'offre *Ma commune Ma Santé*

Si vous souhaitez réfléchir à un changement de mutuelle et rencontrer Laurent Piot, chargé de mission Ma Commune, Ma santé, **prenez rendez-vous au CCAS au 02 97 33 30 85.**

Vous pouvez aussi consulter le site www.macommunemasante.org ou contacter le 05 64 10 00 48 (appel gratuit)

Cette offre est proposée par ACTIOM, association d'assurés loi 1901. Elle sélectionne les mutuelles partenaires et renégocie chaque année les tarifs.

Travaux

Une mobilisation citoyenne exemplaire pour le nettoyage de l'ex-propi t  Cozic

La municipalit  a d montr  l'importance de la participation citoyenne en mobilisant une cinquantaine de b n voles pour le nettoyage de l'ex-propi t  Cozic, situ e au 11, rue de l'Oratoire. Acquisie par la commune en juillet 2019, cette parcelle de 1,13 hectare, comprenant une maison de 120 m² construite en 1970, repr sente un espace cl  pour les projets futurs de la collectivit . Agriculteurs, artisans actifs et retrait s, ainsi que des volontaires de divers corps de m tiers ont r pondu   l'appel de Roland Guillemot, adjoint aux travaux urbains.



SAMEDI 21 SEPTEMBRE

Le maire, Gwenn Le Nay, a tenu   saluer l'engagement et l' nergie de cette  quipe. Cette op ration souligne non seulement l'esprit de solidarit  locale, mais aussi l'implication collective dans l'am lioration et la valorisation du patrimoine communal.

Extension de la Maison de Sant  Pluridisciplinaire

La Maison de Sant  Pluridisciplinaire a ouvert ses portes le 1er juillet 2016. Cet  quipement regroupe une vingtaine de professionnels de sant  : m decins g n ralistes, podologue, orthophonistes, infirmi res, kin sith rapeutes, sage-femme, di t ticienne, psychomotricien. La structure ne permet pas aujourd'hui d'accueillir de nouveaux praticiens. Les professionnels ont d'ailleurs fait part de leurs besoins pour  largir l'offre de soins sur le territoire. Ces besoins portent particuli rement sur :

- ▶ L'extension du plateau des m decins g n ralistes par la cr ation de deux nouveaux locaux de consultation ;
- ▶ La r organisation du plateau des kin sith rapeutes pour accueillir un   deux nouveaux praticiens ;
- ▶ L'extension des locaux d di s   la sage-femme pour permettre l'accueil d'une seconde praticienne ;
- ▶ La cr ation d'un local sp cifique et ind pendant pour la Soci t  Interprofessionnelle de Soins Ambulatoires (SISA) : regroupement de th rapeutes au-del  du p rim tre de la Maison de Sant  pour la pratique d'exercices coordonn s.

Consciente de la n cessit  de maintenir et d velopper cette offre de soins, gage d'attractivit  du territoire, la municipalit  a d cid , en concertation avec les professionnels, de lancer un programme d'extension et de restructuration de la Maison de Sant . Pour mener   bien cette op ration, le cabinet BLEHER Architectes de Plumelec a  t  d sign .



Le permis de construire a  t  d pos  le 16 octobre dernier, il porte sur la cr ation de 254 m² de surface plancher.

Aménagement de la rue des Alliés et des rues adjacentes (Kerveline, Ty Calvez, Poul Ranet, Neuve(en partie), Creis er Prat)

Sous la houlette de Morbihan Energies, l'entreprise BES a débuté les travaux d'effacement des réseaux aériens le 8 octobre dernier. Ces effacements concernent les réseaux électriques et de télécommunications ainsi que le réseau d'éclairage public. Parallèlement, Lorient Agglomération réhabilite les réseaux d'assainissement eaux usées, eaux pluviales et eau potable. Ces phases de travaux laisseront place ensuite aux aménagements de surface.



RUE NEUVE



RUE NEUVE



RUE DES ALLIÉS

Destruction de l'ancien Ehpad

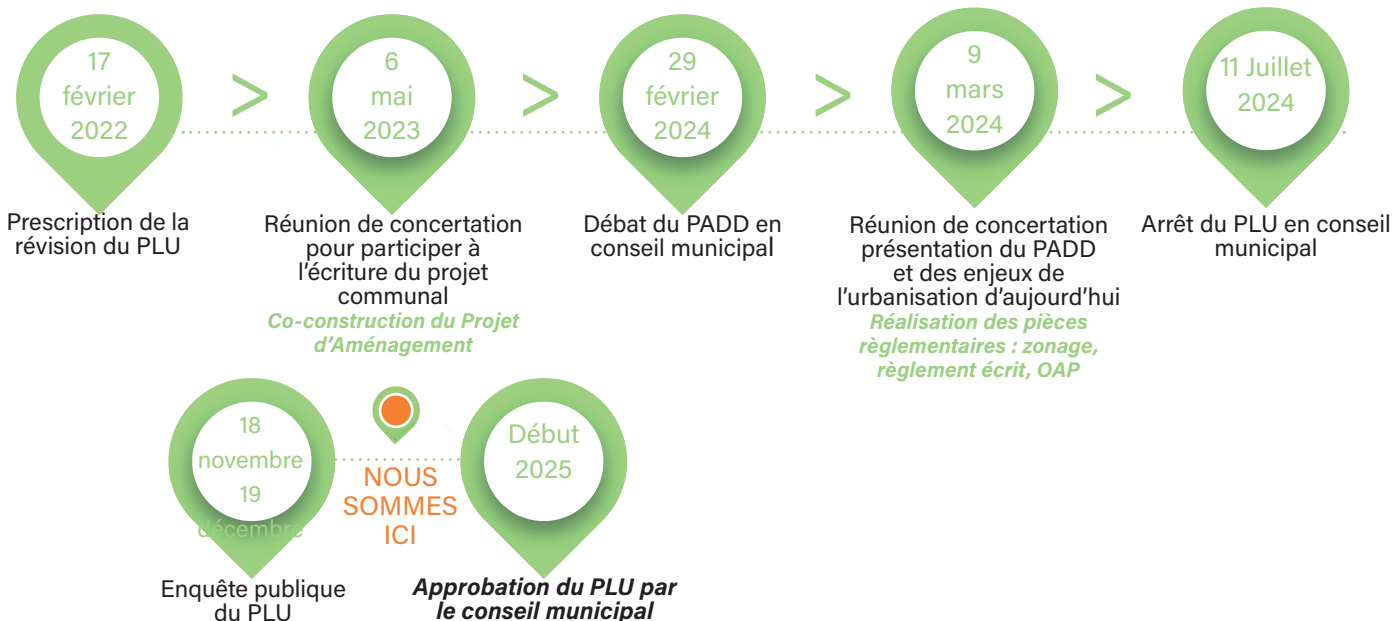
Les travaux de d molition de l'ancien Ehpad de Plouay ont repris, marquant une  tape importante dans la transformation de cet espace embl matique de la commune.

La d molition de cette structure s'inscrit dans une volont  de valoriser l'espace urbain et de pr parer l'avenir. Le site devrait  tre r am nag  pour accueillir des espaces verts. Ce chantier symbolise l'engagement de la municipalit    moderniser le c ur de la commune tout en offrant de nouvelles perspectives d'am nagement.



Urbanisme

Quel est le calendrier de la r vision du PLU ?



Chantier Nature



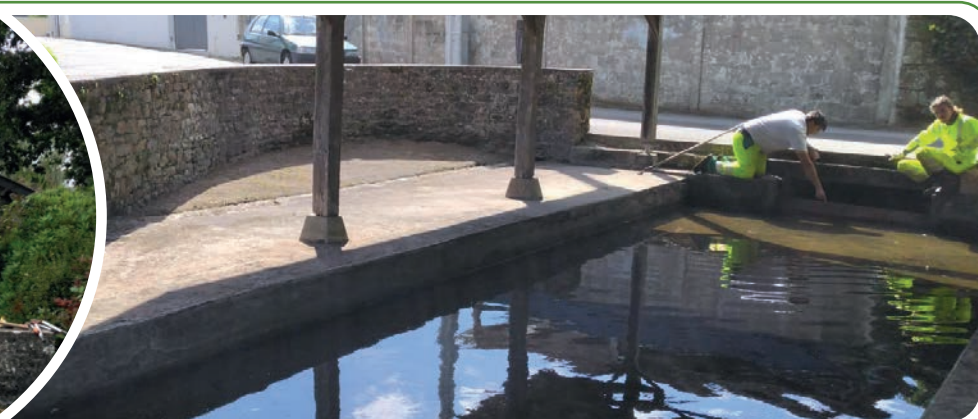
Passerelle de randonnée

Le chantier nature a réalisé une passerelle près du moulin du Roc'h pour vos prochaines randonnées. D'autres passerelles seront mises en place si le besoin s'en fait ressentir.

Lavoir de Bécherel

A l'occasion de la journée du patrimoine le dimanche 22 septembre dernier, la Compagnie Les Hostilités a proposé un spectacle inédit au lavoir de Bécherel.

Les jours précédant ce spectacle, le lavoir a subi un nettoyage. Le chantier nature a curé le bassin et nettoyé murs et massifs plantés.



**Pour tout renseignement, contacter Elise RIGOUSSEN,
chargée de l'administratif 02 97 33 01 04**

Le chantier d'insertion est soutenu par les fonds sociaux européens (FSE), le département du Morbihan et l'État.



Cofinancé par
l'Union européenne



Environnement



Jeudi 13 juin

Un événement organisé dans le cadre du Projet alimentaire territorial (PAT) de Lorient agglomération.

L'apéro du marché

L'équipe de MADY & CO a proposé à 8 Plouaysiens volontaires d'embarquer à bord de sa cuisine mobile pour une expérience culinaire menée par Julien Meunier, le chef de Pikoù Panez (conserverie artisanale installée à Plouay). Le chef a réalisé son marché avec les participants pour choisir de bons produits sur les étals du marché de producteurs de Plouay. Au cours d'un atelier, le chef a emmené sa brigade éphémère à la découverte de sa cuisine de produits locaux, agrémentée d'astuces zéro gaspillage qui font la marque de fabrique de cet artisan de la commune. Ensemble, ils ont préparé un petit buffet de dégustations qu'ils ont partagé avec les curieux et gourmands plouaysiens.

Atelier Syklett

Le collectif Syklett de Lorient a tenu son atelier itinérant place du Vieux château pour offrir des services de réparation gratuits aux cyclistes locaux. Cette initiative s'inscrit dans une démarche de promotion de la mobilité douce et du vélo comme moyen de transport écologique et pratique. Les habitants de Plouay ont pu faire réviser leurs vélos, effectuer des réparations mineures, et recevoir des conseils d'entretien sans frais.



Jeudi 13 juin

Word Clean Up Day

Une matinée de nettoyage a été organisée à Manehouarn et autour de la ville, rassemblant des volontaires engagés dans la préservation de l'environnement local. Cette initiative citoyenne, portée par la mairie et des bénévoles de tous âges, visait à ramasser les déchets abandonnés dans le parc, les sentiers et les zones urbaines.



Samedi 21 septembre

Recyclage du jardin

La mairie a mis à disposition des Plouaysiens des plantes fleuries utilisées dans les jardinières cet été. Les habitants ont pu trouver des géraniums blancs, des impatiens mais aussi des plants ou des boutures pour embellir leur jardin au prochain printemps ! Une quinzaine de personnes sont venues récupérer des fleurs.



Samedi 26 octobre



Qu'est-ce que Natura 2000 ?

Un programme de préservation de la biodiversité à l'échelle européenne

Il vise à garantir la conservation de la faune et la flore sauvage identifiées dans deux directives Européennes : la directive Habitats Faunes Flore et la Directive Oiseaux.

La commune de Plouay est concernée par le site dénommé :

Rivière Scorff, Forêt de Pont-Calleck, Rivière Sarre – Pour plus d'informations : <https://www.riviere-scorff.n2000.fr>

Caractéristiques de ce site :

C'est un ensemble fluvial de très grande qualité caractérisé par des groupements à renoncules et accueillant une importante population reproductrice de saumons atlantiques ainsi qu'une population sédentaire et reproductrice de loutres d'Europe sur l'ensemble du bassin versant en amont de la rade de Lorient. La mulette perlière est présente sur les bassins du Scorff, du Brandifrou et de la Sarre, laquelle abrite la plus importante population de Bretagne.

Les habitats présents sont essentiellement liés aux milieux humides et forestiers, avec des milieux humides remarquables, regroupant une flore et une faune variées.

Le massif de Pont-Calleck est un facteur de biodiversité qui favorise la présence d'habitats et espèces forestières humides, comme *Hymenophyllum tunbrigense* (petite fougère protégée au niveau régional) et le Trichomanes remarquable.

Le site Natura 2000 Rivière Scorff, forêt de Pont-Calleck, rivière Sarre s'étend sur 3 350 ha des sources du Scorff jusqu'à la rade de Lorient ainsi que des sources de la Sarre à la confluence du Blavet et l'amont du Brandifrou. Il englobe 350 km de cours d'eau sur les bassins versants du Scorff et du Blavet. Il concerne 36 communes sur trois départements (Morbihan, Finistère et Cotes d'Armor).

Pluviométrie à Plouay



Novembre 2023
195 mm



Décembre 2023
173,5 mm



Janvier 2024
180,9 mm



Février 2024
170,5 mm



Mars 2024
143,8 mm



Avril 2024
110 mm



Mai 2024
182,30 mm



Juin 2024
40,3 mm



Juillet 2024
69,9 mm



Août 2024
70,7 mm



Septembre 2024
138,40 mm



Octobre 2024
143,50 mm

Dépot de sapins de Noël

Jusqu'au vendredi 17 Janvier 2025, donner son sapin à recycler, c'est valoriser les déchets et éviter un aller-retour à la déchetterie.

Cinq points de collecte pour vos sapins de Noël sont installés sur les parkings suivants :

- Parking de la salle des fêtes à Bécherel,
- Parking de la salle de Kerveline rue de Kerveline,
- Rue de la Libération près de la centrale « fibre optique »,
- Parking du vélodrome, rue des Acacias,
- Parking rue des Chardonnerets/ rue des Fauvettes.



Pendant les fêtes, l'huître se recycle à Plouay !

Du samedi 21 décembre 2024 au samedi 11 janvier 2025, la municipalité vous permet de déposer vos coquilles d'huîtres vides afin de les recycler. Ainsi, après plusieurs étapes de nettoyage, broyage, concassage, les coquilles d'huîtres seront transformées en poudre concentrée, utilisée dans différents domaines : amendement des sols en agriculture, complément pour l'alimentation animale, traitement de l'eau, fabrication de cosmétiques, de peintures routières, de plastique biodégradable...

À Plouay, le bac dédié (reconnaisable grâce à un affichage spécifique) sera mis à disposition au niveau des services techniques. Grâce à la participation des habitants, nous pourrions collecter et détourner un volume important de nos poubelles, tout en apportant à l'Usine de Kervellerin, une matière première de qualité. La société Usine de Kervellerin implantée à Cléguer développe des produits fabriqués à partir de ressources naturelles marines (algues) et d'éco-produits (huîtres, coquilles Saint-Jacques...).

La ville s'engage pour le recyclage des mégots de cigarette

Depuis février 2022, notre commune participe activement au recyclage des mégots de cigarettes grâce au partenariat avec le prestataire Mé GO. Cette initiative implique également les cafetiers locaux qui disposent d'un fût de collecte dédié dans la cour des services techniques. Ils peuvent y déposer leurs mégots à leur convenance, du lundi au vendredi, pendant les heures d'ouverture. Entre janvier et octobre, près de 25 kg de mégots ont été collectés. Grâce à l'acétate de cellulose contenu dans ces déchets, il est possible de produire du mobilier urbain recyclé, donnant ainsi une seconde vie à ces résidus polluants.

Une belle action collective pour un avenir plus durable !



Lutte contre les ragondins

Chaque année, notre commune organise une campagne de régulation des populations de ragondins en partenariat avec nos piégeurs bénévoles et la FDGDON 56. Cette initiative, mise en place depuis de nombreuses années, répond à une obligation légale pour toutes les mairies (arrêté préfectoral du 26 mars 2013) visant à limiter la prolifération de ces nuisibles. Les ragondins, animaux extrêmement prolifiques, causent d'importants dégâts aux milieux naturels. Cette année, 104 ragondins ont été capturés sur notre territoire.

Un grand merci à nos piégeurs bénévoles pour leur travail essentiel. Nous appelons chacun à respecter leur mission et à soutenir cet effort collectif pour la préservation de notre cadre de vie.

Coups de cœur des agents de la médiathèque



JEUNESSE



Baratchik Poutrak
Sylvain Levey, Lionel Tarchala (ill.).
Éditions des Éléphants, 2024

Quand le thermomètre grimpe sur la banquise, scientifiques, politiciens et hommes d'affaires viennent en nombre constater la gravité de la situation, spéculer sur la crise ou photographier les derniers icebergs. Pour une petite ourse polaire et sa famille, c'est le début d'un long périple qui les fait dériver jusqu'en Bretagne. Cette fable drôle et pleine de tendresse nous invite à réfléchir sur le réchauffement climatique et la question des réfugiés avec légèreté. En plus de divertir, l'histoire met en avant l'entraide et la joie, même dans les moments difficiles.

À lire en famille !



Skandar et le vol de la licorne

A.F. Steadman - Hachette, 2022

Skandar Smith, 13 ans, rêve de pouvoir s'unir à une licorne, de développer des pouvoirs magiques et de participer avec elle à une course très prestigieuse, sur l'Île, un endroit en dehors du monde où vivent les féroces licornes. Pour cela, il doit d'abord réussir l'examen, que tous les ados de 13 ans passent. Mais rien ne va se dérouler comme prévu...

De forts liens d'amitié, une affinité avec un animal fantastique, une école d'apprentissage à la magie, une famille d'attache pour toujours, des mystères à résoudre et des rebondissements, tous les ingrédients sont réunis pour plaire aux amateurs d'Harry Potter et d'aventures fantastiques.

ADULTE

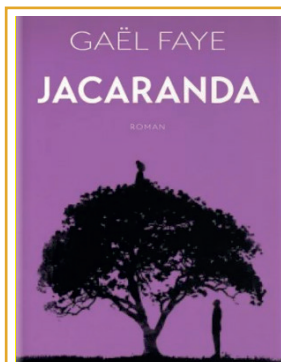


Je pleure encore la beauté du monde

Charlotte McConaghy

Chargée de mener le programme de réintroduction de loups gris dans les Highlands, Inti Flynn, jeune biologiste, se heurte à l'hostilité d'une partie de la population. Quand elle découvre le cadavre mutilé d'un opposant lors d'une promenade nocturne, Inti, craignant que les loups soient accusés, commet un acte irréfléchi en faisant disparaître le corps.

Un thriller écologique, rempli de violences, d'amour et de rédemption au cœur de la nature.



Jacaranda

Gaël Faye

Milan, un enfant unique, voit apparaître dans sa vie Claude, un garçon venu du Rwanda. Les deux jeunes gens deviennent de grands amis, jusqu'à ce que ce dernier reparte dans son pays, laissant Milan seul et triste. Plus tard, il se rend au Rwanda pour retrouver son ami et découvre les secrets de sa famille, l'histoire du pays et le génocide des Tutsis.

Un roman d'une grande sensibilité, touchant et émouvant qui aborde l'après-génocide.

BANDE DESSINÉE



L'Héritage fossile

Philippe Valette - Delcourt, 2024
(Bande dessinée adulte)

Nova et son père, Reiz, un vieil astronaute, cheminent à la surface d'une planète désertique, à la recherche des vestiges de son vaisseau. La jeune fille profite du périple pour rédiger les mémoires de son père : 20 000 ans plus tôt, son équipage a quitté la Terre pour tenter d'établir la toute première colonie humaine sur une exoplanète propice à la vie. Mais au fil des siècles, l'expédition a pris une tournure inattendue.

Aventure d'exploration spatiale aux planches mêlant dessin traditionnel et création 3D, *L'Héritage fossile* a sa place parmi les grandes œuvres de science-fiction grâce à son scénario aux dimensions métaphysiques.



Ma petite louve

Camille Garoche - Delcourt, 2024
(Bande dessinée jeunesse)

Anouk et Sasha, deux enfants de la ville, s'installent avec leur père dans un petit village suite au décès de leur mère. Leur oncle Thierry, un chasseur redoutable, les accueille. Une tension s'installe en raison des attaques de loups. Alors qu'ils explorent les environs pour échapper à un orage violent, les enfants font une rencontre inattendue avec des louveteaux.

Camille Garoche aborde avec sensibilité de nombreux thèmes : deuil, harcèlement, maintien du loup dans la montagne française. Le trait enfantin des illustrations permet aux lecteurs et lectrices de s'immerger complètement dans cette histoire.

Rétrospective culturelle



Juillet HoSe-Hors Série par la Générale électrique

Samedi 6 juillet
Place du Vieux-château
Médiathèque

Trois spectacles étaient proposés au public pour l'édition 2024 :

- *Souvent la poésie m'emmerde*, spectacle poétique et musical
- L'artiste Marie Bout a présenté une pièce de théâtre d'objet, raillant la société de consommation.
- *Quatre trois* spectacle de locking (danse urbaine apparue à Los Angeles dans les années 1970).



Septembre Journée du Patrimoine - Spectacle *Lavoirs de la Cie Les Hostilités*



Dimanche 22
Septembre
Lavoir de Bécherel

Salomé Rousseau de la Compagnie les Hostilités a investi le lavoir de l'oratoire de Bécherel pour présenter un spectacle ayant pour thème le lavoir en tant que lieu de sociabilité et de la condition féminine d'autrefois. Le spectacle était ponctué d'enregistrements d'anciennes laveuses du quartier.



Octobre Performance contée *Mon père avait 3 vaches* d'Yves-Marie Le Texier

Vendredi 18
Octobre
Salle des fêtes

Yves-Marie Texier a dressé sans jugement le portrait de cinq profils d'agriculteurs qu'il aurait pu devenir. L'attrait du théâtre a été plus fort, puisqu'il est comédien depuis de nombreuses années maintenant. Un one man show de haut niveau.



Octobre Concert par Les copains de Brassens



Samedi 25 octobre
Salle des fêtes

Le public ne s'est pas trompé et s'est déplacé en nombre pour découvrir ou redécouvrir le répertoire poétique de Georges Brassens. Ce très beau concert a permis de mettre à l'honneur un monument de la chanson française.



Octobre Conférence Manetanet - Plouay avant Plouay

Dimanche 26
Octobre
Salle de séminaire de
Manehouarn

Lors de cette conférence, Daniel Tanguy, archéologue et historien local, a présenté les lieux d'occupation humaine sur le territoire de Plouay entre le Ve et VIe siècle. L'accent a été mis sur les fouilles récentes du site funéraire localisé au village de Manetanet.



Novembre Lecture musicale et chantée *Un homme, une plume dans la Grande Guerre* : Loeiz Herrieu



Dimanche 24
Novembre
Salle de séminaire de
Manehouarn

Dans le cadre de la commémoration du 106e anniversaire de l'Armistice de 1918, le service culturel a donné la parole à Daniel Carré pour une lecture de la correspondance de guerre de Loeiz Herrieu. Il fut soldat pendant la première guerre mondiale et est reconnu comme écrivain bretonnant. L'accordéoniste Samuel Le Hénañf et le chanteur et sonneur André Le Meut accompagnaient cette lecture musicale et chantée.



Décembre Spectacle pyrotechnique *Le supershow* par la Cie Supercho



Vendredi 6
décembre
Centre- ville

Le service culturel participe, en partenariat avec l'UCIAP, à la soirée d'ouverture des festivités de fin d'année. Cette année, la déambulation de début de soirée était assurée par la Cie Libellune. Le spectacle de feu *Le supershow* a malheureusement été annulé en raison de la météo. Après le feu d'artifice, le père Noël est bien arrivé à Plouay... en trike !

JANVIER



LE 18

Deizioù 2025 - Festival de culture bretonne
Concert du groupe *Rozètt*
Répertoire traditionnel. **20H00**
- *Salle des fêtes - tout public*



LE 31

Soirée Jeux de société
Venez partager un moment convivial, amusant et découvrir de nouveaux jeux. **De 18h30 à 20h30** - *Médiathèque - tout public*

FÉVRIER



LE 7

Concert du septuor Zephyra
Concert de flûtes traversières **20H00** - *Salle des fêtes - tout public*

MARS



LE 8

Déambulation Carnavalesque de la Compagnie Le Théâtre et des enfants des écoles
Les comédiens et les enfants organisent un carnaval haut en couleur. **14h30** - *Centre-ville - tout public*



LE 14

Spectacle d'improvisation théâtrale Féminités
Le public déposera dans un chapeau un mot en lien avec la féminité. Les comédiennes réaliseront le spectacle autour de ces mots. **20H00** - *Salle des fêtes - tout public*

MARS



LE 22

Troc de plants et ouverture de la grainothèque
Avec l'arrivée du printemps, une occasion de troquer ses plants d'aromatiques et d'enrichir la grainothèque. **De 10h00 à 12h00** - *Médiathèque - tout public*

MARS



DU 24
AU 7

Exposition
Sonne-moi ton haïku par Florence Robineau, à l'occasion de la semaine de la Petite enfance. **Horaires d'ouverture de la Médiathèque - tout public**

AVRIL



LE 27

Printemps de Manehouarn
Un événement familial pour fêter l'arrivée du Printemps à Plouay ! **De 10h00 à 18h00** - *Domaine de Manehouarn - tout public*

MAI



DU 16
AU 30

27e Salon des arts de la ville de Plouay
Exposition artistique organisée à Plouay depuis 1999, le Salon des arts présente chaque année les œuvres d'une vingtaine d'artistes amateurs régionaux. **Salle d'exposition - tout public**

MAI



LE 24

Théâtre
Représentation de la pièce *GRANDIR* en partenariat avec le Théâtre de Lorient. **20h00** - *Salle des fêtes - tout public*

JUIN



LE 20

Fête de la musique Concert Le piano sur le lac
Des musiciens et chanteurs sur l'eau ! La compagnie sera accueillie pour une résidence d'artiste à Manehouarn. Ce spectacle sera donc une première ! **En soirée - Sur l'étang de Manehouarn - tout public**

JUILLET



CHAQUE
MARDI

Partir en livre
Lecture pour enfants jusqu'à 4 ans. **Chaque mardi matin à 10h00** (en fonction de la météo) - *Parc de Manehouarn*

JUILLET

micro
THÉÂTRO

LE 5

Spectacles Micro-Théâtre
Trois spectacles différents, des formes courtes, seront présentés à deux reprises avec la collaboration de la Cie *La Générale électrique*
A partir de 15h 00 - *Place du Vieux château et médiathèque - tout public*

Plouay en rythme



Une fin d'année musicale très active

11 JUIN

Audition ados - adultes

Les deux groupes vocaux adultes, l'atelier de musiques traditionnelles et l'atelier jazz-pop-rock ont présenté leur travail de l'année.



21 JUIN

Une fête de la musique hors les murs

La chorale enfants dirigée par Ornella Bourgeois, le groupe vocal adultes dirigé par Isabelle Canova-Selosse, l'ensemble de flûte traversière dirigé par Nathalie Ouptier, l'harmonie dirigée par Ludovic Allain ont participé aux animations musicales à Calan et à Plouay.



FIN JUIN

Le mois de juin signe l'aboutissement des projets de l'année

Les élèves ayant bénéficié d'une initiation musicale au titre des projets «Initiation aux musiques actuelles» et «orchestre à l'école» ont présenté le fruit de leur travail de l'année. Le 18 juin, les douze élèves de 6e du collège Marcel Pagnol ont accompagné la chorale du collège dirigée par Mme Evennou et joué devant tous leurs camarades de 6e l'après-midi avant de le faire devant leurs parents le soir. Le 25 juin, la classe de CM2 de l'école du Sacré-Cœur en a fait de même. Ces deux journées clôturant cette initiation ont été intenses et riches en émotions pour les jeunes musiciens.



Une rentrée placée sous de bons auspices

L'effectif de l'école se maintient et compte à ce jour 146 élèves. Les professeurs de clarinette, guitare basse et violoncelle peuvent encore accueillir des élèves.

Deux nouveaux professeurs

L'école est à nouveau en mesure de proposer des cours de clarinette et de saxophone à la faveur du recrutement de Pierre Gateclou-Marest. De son côté, Jillian Peto-Manso, professeur de guitare, prend le relai de Philippe Le Glouet à partir du 1er janvier.

Un départ à la retraite

Philippe Le Glouet a fait valoir ses droits à la retraite. Enseignant également à Baud et à Caudan, il a rejoint l'équipe pédagogique de l'école en 2012. Merci Philippe pour ces années d'enseignement et d'accompagnement des élèves, des groupes lors des auditions et des concerts.



Des projets reconduits au bénéfice des scolaires

Par ses interventions en milieu scolaire, l'école de musique poursuit sa politique en faveur des élèves scolarisés sur son territoire. Depuis sa création, elle propose des interventions dans les classes de maternelle et de primaire. Celles-ci sont assurées par Paulina Rodriguez, titulaire du DUMI (Diplôme Universitaire de Musicien Intervenant). Concrètement, une proposition d'intervention est adressée aux équipes des établissements scolaires avant la rentrée de septembre. Chaque équipe peut ainsi inscrire les classes de son choix et demander la période de l'année qui lui convient le plus. La dumiste construit son emploi du temps d'intervention à partir de ces demandes. Le même type d'intervention est proposé aux structures petite enfance du territoire, notamment à la Maison de la petite enfance, Pom'de Reinette et Pom'd'Api de Plouay, et est assuré par Nathalie Ouptier.

Cette année, ces interventions toucheront pas moins de 815 enfants.

Le projet «Initiation aux musiques actuelles» mené en partenariat avec le collège Marcel Pagnol est reconduit pour la 4e année consécutive. Douze nouveaux élèves de 6e se sont répartis selon les instruments proposés. Ces élèves bénéficient d'une séance hebdomadaire d'une heure, séance animée par Dominique Le Goff pour la batterie, Isabelle Canova-Selosse pour la guitare, Stéphane Marrec pour la guitare basse et Sonia Pouilly pour le piano.

Après une première année de rodage qui a donné satisfaction à tous, le projet « Orchestre à l'école » s'étoffe. A la demande de l'école du Sacré-Cœur, ce sont cette année les 43 enfants de CE2 qui bénéficient du projet.

Côté école primaire, cela permet de s'adapter à la structure des classes de l'école tout en proposant le même projet à tous les enfants d'un niveau et côté école de musique de correspondre à ce que sont les « orchestres à l'école » à savoir un projet mené sur trois ans. Le nouveau professeur de clarinette, Pierre Gateclou-Marest a intégré le projet pour offrir un choix plus large d'instruments. Outre cet instrument, les élèves ont ainsi pu choisir de s'initier à la flûte traversière avec Nathalie Ouptier, aux cuivres avec Ludovic Allain, au violon avec Youenn Lorec ou au violoncelle avec Paulina Rodriguez. Les élèves bénéficient d'une séance hebdomadaire d'une heure et demie, accompagnés par leurs deux enseignantes qui prennent une part active au projet puisqu'elles ont aussi l'opportunité de suivre l'enseignement musical dispensé aux enfants, partageant ainsi pleinement cette expérience musicale.

L'école de musique finance la totalité de ces deux projets. Cela représente un beau volume horaire côté rémunération des enseignants. Côté investissement, des instruments ont été achetés pour compléter le parc mis à disposition des enfants de l'orchestre à l'école. Par ces initiatives, l'école de musique s'inscrit dans ses missions de service public. Les bienfaits de la pratique musicale sur le développement de l'enfant ne sont plus à démontrer. Les interventions en milieu scolaire tout comme les projets « Initiation aux musiques actuelles » et « orchestre à l'école » permettent à un plus grand nombre d'enfants de bénéficier de ces atouts et de découvrir le plaisir de la musique. Les deux derniers offrent aussi une belle occasion de valoriser les efforts des enfants devant un public lors des restitutions devant leurs camarades et leurs familles.

Vac'Loisirs Été 2024

112 inscrits



Vac'Loisirs Camp d'été 2024 à Guerlédan





Vac'Loisirs

Octobre

2024



68 inscrits
Karting, bubble, camouflage en forêt, soirée tartiflette, funger game, matinée jeux de société, tournoi de fléchette, badminton, meilleur pâtissier, foot en salle, karaoké, tournoi (switch, billard et babyfoot), soirée d'Halloween...



BON À SAVOIR

L'Espace Jeunes est un lieu de rencontre et d'accueil des jeunes de 11 à 17 ans où sont proposées des activités de loisirs pendant les vacances scolaires (Vac'Loisirs). En période scolaire, le foyer est ouvert à tous, le mercredi de 14h00 à 18h00.

Contact :
 Anne-Laure LESPERT
 02 97 33 32 53 espace-jeunes-plouay@wanadoo.fr

Conseil municipal des enfants



Collecte solidaire de jouets

Le Conseil Municipal des Enfants (CME) de Plouay continue d'œuvrer en faveur de la solidarité avec une nouvelle initiative : une collecte de jouets, livres et peluches au profit d'associations locales. Cet événement, qui vise à venir en aide aux familles dans le besoin, s'inscrit dans un mouvement de générosité et de partage en cette période automnale.



Mercredi 6 octobre, les jeunes élus du CME ont pris l'initiative d'aller à la rencontre des commerçants locaux pour y déposer des affiches annonçant cette grande collecte solidaire. Une action concrète qui témoigne de leur engagement citoyen.

L'objectif est simple : collecter des jouets, des livres et des peluches en bon état qui seront ensuite distribués aux associations locales. Ces dons permettront de redonner le sourire à des enfants défavorisés et de leur offrir un Noël plus joyeux. En contribuant à cette initiative, chacun peut jouer un rôle important dans l'amélioration du quotidien des familles précaires.



Jeudi 8 octobre, les jeunes élus du CME ont présenté leur projet dans leurs classes.

Cette initiative du Conseil Municipal des Enfants est non seulement un geste de solidarité, mais également une belle leçon de civisme. Elle montre que, dès le plus jeune âge, il est possible de s'engager pour une cause noble et d'avoir un impact positif sur sa communauté. À travers cette collecte, les jeunes du CME rappellent l'importance du partage et de l'entraide, des valeurs essentielles pour renforcer le lien social au sein de notre commune. Il ne reste plus qu'à espérer que les habitants répondront massivement à cet appel afin d'apporter leur contribution à cette action solidaire.

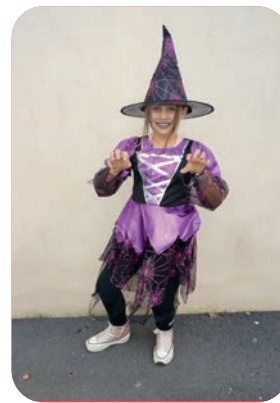
Mercredi 27 novembre, les enfants accompagnés d'Annick Guillet, adjointe aux affaires scolaires et à la jeunesse, se sont déplacés au secours catholique ainsi qu'au CCAS pour déposer les jouets récoltés.



Déguisements d'Halloween

Du jeudi 31 octobre au dimanche 3 novembre, les jeunes Plouaysiens de 3 à 12 ans pouvaient participer à un concours de déguisements d'Halloween organisé par la municipalité.

Félicitations à Pacôme, Elwenn, Emma, Léana, Elouan, Ambre, Victoire, Callie, Cléa, Perrine, Tiago, Chloé, Alizée, Ana, Sara, Antoine, Mathilde, Nathanaël, Gabin, Lizie et Noëlie.



Les effectifs des écoles

École maternelle publique Arc-en-Ciel	102 élèves	École élémentaire publique Manehouarn	201 élèves
École maternelle privée Sacré-Coeur	109 élèves	École élémentaire privée Sacré-Coeur	195 élèves
Collège Marcel Pagnol	467 élèves	Collège Saint-Ouen	228 élèves

Une politique au service des enfants scolarisés à Plouay

La municipalité s'attache à offrir des conditions optimales d'accueil des élèves. Outre la maintenance régulière des bâtiments, cela passe par des programmes d'investissements importants comme les extensions récentes du restaurant scolaire et de la salle de sieste à Arc-en-ciel ou la requalification et l'extension prochaine du restaurant scolaire à Manehouarn.

Cette politique s'attache aussi à favoriser l'accès à la culture en complément des actions menées par les enseignants dans leurs classes. Ces actions s'adressent à tous les enfants scolarisés à Plouay que ce soit dans la filière publique ou privée.

Des séances de lecture à la médiathèque

Depuis de nombreuses années, tous les enfants des écoles maternelles et primaires bénéficient du prêt de livres par la médiathèque. Progressivement, ces «passages» à la médiathèque se sont enrichis de séances de lecture animées par l'agent en charge du rayon enfants au point que notre médiathèque se distingue par le nombre de classes accueillies et la fréquence des animations proposées. Après l'animation, chaque enfant choisit un livre qu'il apporte chez lui.

Des séances d'initiation musicale

L'école de musique du Scorff au Blavet propose des interventions en milieu scolaire assurées par une professeure titulaire d'un diplôme spécifique, le DUMI. Ces interventions sont financées par la municipalité.

Ainsi, cette année, les élèves de l'école maternelle Arc-en-Ciel, toutes sections confondues soit 102 enfants, participeront à cinq matinées complètes de janvier à février. A l'école élémentaire de Manehouarn, 134 élèves répartis dans les classes de CP, CE1, CE2, CM1 et CM2 auront également l'opportunité de découvrir le chant et divers instruments dans le cadre du même projet d'éveil musical.

Ces initiatives témoignent d'une forte volonté d'encourager l'éveil musical dès la maternelle et contribuent à démocratiser l'accès à la musique tout en favorisant le développement personnel des élèves. En effet, par cette pratique musicale dès le plus jeune âge, les enfants développent non seulement leurs capacités artistiques, mais aussi des compétences transversales telles que la concentration, l'écoute et le travail en groupe.

L'école du spectateur

Des expositions et des spectacles (théâtre, musique, théâtre d'objet) sont régulièrement proposés aux enfants des écoles et des collèges. L'année scolaire passée, ce sont ainsi quatre spectacles et deux expositions qui ont été offerts aux établissements scolaires. La municipalité finance ces actions portées par le service culture. Selon les opportunités que ce service reçoit des structures culturelles du territoire ou des compagnies artistiques, des propositions sont adressées aux équipes pédagogiques des écoles et collèges. Les choix s'opèrent de façon concertée.

Cette année, par exemple, un projet de carnaval pouvant mobiliser les grands de maternelles et les primaires a été proposé. Les comédiens de la compagnie Le théâtre de Cherbourg, déjà venus à Plouay en 2010 et spécialisés dans la Commedia Dell'Arte, interviendront dans les classes au mois de janvier et février pour préparer ce carnaval. Le 8 mars, un grand défilé de tous les enfants costumés sera le point d'orgue de ce projet.



Point d'étape du déploiement EGALIM

Pourquoi être passé à plus de VRAC ?

Rappel de La réglementation

Loi EGALIM

Dès le 1er janvier 2025, interdiction des contenants alimentaires de cuisson, de réchauffe et de service en plastique en restauration collective pour les structures accueillant des enfants de moins de 6 ans et cantines scolaires (*en 2028 pour les communes de moins de 2 000 habitants*).

Loi AGEC

Promulguée le 10 février 2020, la loi anti gaspillage pour une économie circulaire ou loi AGEC met en œuvre une stratégie nationale pour la réduction, le réemploi et le recyclage. Elle se décline en cinq grands axes :

- ▶ Sortir du plastique jetable,
- ▶ Mieux informer les consommateurs,
- ▶ Lutter contre le gaspillage et pour le réemploi solidaire,
- ▶ Agir contre l'obsolescence programmée,
- ▶ Mieux produire.

Les changements historiques de la cuisine centrale de KERLETU à LORIENT (fournisseur de nos repas via une DSP signée septembre 2022).

- ▶ Pas de consommation d'eau en bouteille plastique dans les offices.
- ▶ Depuis 2019, vaisselle en plastique des offices remplacée par des assiettes et verres en verre, couverts et pichets en inox,
- ▶ En 2019-2020, achats de chariots à niveau constant pour la vaisselle afin de préserver les agents.
- ▶ En octobre 2021, suppression des sacs de potage en plastique, conditionnement des purées et des potages en barquettes en cellulose.
- ▶ Depuis janvier 2022, passage aux barquettes 100% cellulose sans film plastique pour le plat chaud.
- ▶ Politique de réduction des emballages à la cuisine centrale par la diminution des emballages individuels, récupération des emballages par les fournisseurs.
- ▶ En août 2023, suppression du Thermix (cuisson en poche sous-vide).

Quels sont les changements depuis 2024 ?

La commune de Plouay n'a pas attendu l'entrée en vigueur de la loi Égalim pour introduire le "vrac". Son utilisation a débuté dès septembre 2022 à l'école maternelle et sera pleinement mise en œuvre à Manehouarn une fois la nouvelle salle de restauration achevée. Dans la continuité, et afin d'être en conformité avec la réglementation, depuis septembre 2024, la restauration municipale de Lorient a déployé sur l'ensemble des offices la livraison du vrac froid (hors d'œuvres et desserts) en bacs inox collectifs pour remplacer les barquettes plastiques. Le déploiement du tout inox pour le plat chaud et son accompagnement se fera progressivement car la restauration municipale de Lorient doit engager des travaux de restructuration pour absorber le retour et la désinfection des contenants inox. Une étude est en cours pour un premier rendu fin novembre.

Nouvel éclairage à l'école élémentaire de Manehouarn

Avant travaux :

- ▶ 7 luminaires par classe et 2 luminaires dans l'atelier,
- ▶ Chaque luminaire de 1.2m avec 2 néons d'une puissance électrique de 36 watts/néon,
- ▶ La puissance électrique est de 1656 watts pour les 3 classes et l'atelier.

Suite à la rénovation des 3 classes et de l'atelier avec des pavés en led 60x60

- ▶ 12 pavés par classe et 2 pavés dans l'atelier,
- ▶ La puissance électrique est de 36 watts, mais bridé à 90% donc 32.4 watts/luminaire,
- ▶ La puissance électrique est de 1231.2 watts pour les 3 classes et l'atelier,
- ▶ La luminosité est doublée dans les classes suite à cette rénovation.

Les luminaires s'adaptent automatiquement en fonction de la présence dans une classe (extinction de l'éclairage après 10 minutes sans aucune présence dans une classe). Ceci permettra d'obtenir un éclairage en fonction des besoins, tout en ayant une consommation électrique réduite.



AVANT



APRÈS

 **LE RELAIS PETITE ENFANCE (RPE)**

La grande aventure de nos services

Le langage

C'est le thème phare des actions dédiées aux tout-petits, aux parents et aux professionnelles de l'accueil individuel – assistantes maternelles et gardes à domicile. Il s'agit là d'un enjeu majeur du développement de l'enfant. En effet, pour reprendre les propos de Laure Lelièvre, orthophoniste et formatrice à l'ANSA (Agence Nationale des Solidarités Active), "0 à 3 ans, c'est la partie de la vie où le langage se développe le plus".

Sur notre territoire, cette action se décline selon plusieurs axes :



Le partenariat avec la médiathèque

Ce travail en synergie permet de proposer des séances de lecture, celle-ci étant un moyen privilégié pour enrichir le langage et attiser la curiosité du tout-petit. Jeanne, qui a succédé à Lucrecia comme responsable du secteur enfance de la médiathèque, a proposé "un coup de pages magiques et de comptines" au cours d'une matinée d'éveil à la médiathèque.

Les interventions de Virginie Pesin, professeure spécialisée dans le domaine du langage et des apprentissages

Lors de matinées d'éveil, cette spécialiste propose des séances d'expérimentation de la parole et du langage oral avec la complicité de Pimpim, le petit pingouin. La marionnette est un médiateur de choix dans ce domaine tant elle facilite la prise de parole et l'expression langagière. Ces interventions se déroulent en semaine pour les enfants et leurs assistantes maternelles / gardes à domicile et le samedi lors de matinées "Tous ensemble" réunissant enfants, parents et assistantes maternelles.



Nouveauté

Un espace *vivre ensemble, jeux et langage* est désormais proposé lors des matinées d'éveil relais petite enfance-RPE : chansons, comptines, jeux, signes du quotidiens (avec par exemple la réalisation de porte-clés avec cartes représentant les signes pour illustrer notre vie courante) enrichissent la réflexion entre professionnelles et sont autant d'occasions de multiplier les interactions langagières des enfants et de soutenir les familles.

Les matinées d'éveil

Ces matinées offrent des moments conviviaux aux assistantes maternelles et aux enfants.



École de musique



Jeux inspirés des Jeux olympiques



Partenariat avec l'association BA2I - Boutchous accueil individuel et inclusion

Les partenariats

Relais petite enfance/écoles maternelles. Le relais petite enfance propose aux familles qui scolarisent leur enfant à la rentrée scolaire d'accompagner leur enfant lors de temps d'immersion dans les écoles maternelles de la commune, à la fois dans la classe et sur la cour de récréation. Deux familles se sont portées volontaires en juin 2024 et leurs enfants ont ainsi découvert leur futur environnement scolaire accompagnés de l'animatrice du relais petite enfance. Cela donne aux enfants l'opportunité de vivre une expérience d'approche particulièrement accompagnée et, de ce fait, rassurante. Cela fournit aussi des points de repères aux adultes.

Relais petite enfance - centre de loisirs Les p'tits loups de Mané. Ce partenariat permet des rencontres tout au long de l'année, pendant les vacances scolaires. Des activités communes sont conduites sur le thème du jardin et se déroulent à la maison de la petite enfance Pom' de Reinette et Pom' d'Api. Les enfants du centre de loisirs et du relais découvrent ainsi la vie au jardin à chaque saison (préparation de la terre, plantation, récolte) dans de grands moments de complicité.



Ce partenariat offre aussi une passerelle aux plus grands lors de la période cruciale qui précède l'entrée à l'école ; en juin, tous les mercredis matins, ils ont l'occasion de partager des moments ludiques et musicaux avec Les p'tits loups de Mané dans le cadre de la fête de l'été qui se tient dans les locaux de l'école maternelle Arc-en-ciel.

A noter dans vos agendas



LE LIEU D'ACCUEIL ENFANTS PARENTS - LAEP Pom'de Reinette

Un partenariat avec la médiathèque municipale permet aux enfants de bénéficier de séances animées par Lucrécia, responsable du secteur enfance de la médiathèque et maintenant par Jeanne qui lui a succédé. Ces séances se déroulent une fois par saison, parfois en extérieur. C'est ainsi que Lucrécia est venue lire des histoires et partager des comptines en plein air, dans le parc de Manehouarn.

► A venir en janvier – à la médiathèque, samedi 18 janvier de 9 h 30 à 12 h00

Lieu d'accueil enfants parents / association famille rurale/ba21 (Boutchous accueil individuel et inclusion)

se sont mobilisés pour ouvrir un espace multi-sensoriel. Le 28 septembre, une centaine de familles et d'enfants ont profité de cet espace installé dans la salle de séminaire à Manehouarn. Un espace multi-sensoriel est un espace dédié au bien-être dans lequel les sens sont sollicités et où la communication est possible autrement, quels que soient le handicap et les besoins spécifiques de l'enfant. Colonnes à bulles, fibres optiques, projecteurs, mobiliers spécifiques et produits lumineux... cet espace permet de lâcher prise, de se détendre tout en étant sensoriellement stimulé dans une ambiance ludique.

Lieu d'accueil enfants parents

Jeudi matin le lieu d'accueil enfants parents Pom'de Reinette ouvre ses portes de 9 h30 à 12 h00.

Contact : 02 97 33 14 61 ou rpe.laep@plouay.fr

Multi-accueil



Année 2024/2025

Cette rentrée 2024/2025 est ponctuée par des évolutions des pratiques pédagogiques. Les résultats des études en neurosciences nous ont apporté beaucoup d'éléments de compréhension du fonctionnement cérébral des tout-petits et donc de leurs besoins. De fait, les temps de familiarisation ont été réétudiés et désormais, nous proposons des créneaux fixes sur une période donnée pour permettre une meilleure construction des repères et ainsi contribuer au renforcement de la sécurité affective. Les parents ont la possibilité de vivre cette familiarisation en immersion et choisissent désormais le moment de la séparation. Également, pour permettre aux enfants de profiter un maximum de l'extérieur, nécessaire à leur construction cérébrale, il est demandé à chaque famille de fournir une combinaison intégrale imperméable et une paire de bottes. Ainsi, les enfants pourront sortir avec des tenues plus adaptées au temps, particulièrement l'hiver. Notre devise : *Il n'y a pas de mauvais temps, il n'y a que des mauvais vêtements.*



Labellisation

Notre établissement a obtenu le renouvellement du label ELSA : Environnement Ludique Sécurisant et Apprenant obtenu en 2021. Notre équipe s'était lancée en début d'année 2024 dans le renouvellement de celui-ci qui a lieu tous les 3 ans et l'a obtenu avec brio. C'est tout l'investissement et le professionnalisme de l'équipe qui a permis d'accéder à ce succès dont nous sommes très fières. Du fait de l'obtention de ce renouvellement, Babilou offre aux enfants un espalier qui sera installé dans l'espace d'accueil afin de leur permettre d'explorer toutes les possibilités motrices de leur corps, besoin essentiel des tout-petits.

Événements famille

La vie à Pom d'Api sera ponctuée cette année encore par nombre d'événements avec les familles que nous voulons riches et chaleureux (les ateliers trio, les ateliers immersifs, les ateliers de communication gestuelle, les cafés parents et les événements festifs). Nous continuerons de porter des projets forts de sens comme la venue du photographe en partenariat avec le Studio des Petits afin de collecter des fonds à destination de la fondation Gustave Roussy pour la recherche contre le cancer pédiatrique. Nous renouvellerons également la collecte annuelle au profit d'une association caritative à destination des familles et des enfants dans le besoin.

Des places sont disponibles pour l'accueil occasionnel et les critères d'accueil ont évolué

Toutes les familles vivant à Plouay OU travaillant à Plouay peuvent prétendre à un accueil à la crèche. Le seul travail à Plouay permet désormais de faire une demande de place. Les familles qui auraient besoin de se dégager du temps pour une recherche d'emploi, pour aller à des rdv, proposer une première approche du collectif avant l'école ou encore prendre du temps pour soi (parce qu'être parents demande beaucoup d'énergie et que prendre soin de soi est aussi essentiel pour le bien-être de nos enfants) peuvent contacter Mme **Mme DUFOUR**, au relais petite enfance au **02 97 33 14 61** afin de procéder à une pré-inscription. Les familles seront ensuite recontactées par **Mme LAURENT**, directrice du multi-accueil, pour un rendez-vous d'inscription et le début de l'accueil en fonction des disponibilités.



JUIN

25.06.2024 : Maxime POBÈS

JUILLET

01.07.2024 : Gabin LE FLOHIC LE FOULER

02.07.2024 : Giulia LE GLOAHEC

15.07.2024 : Simon DA SILVA

16.07.2024 : Ewen LE BLEVEC

23.07.2024 : Alycia SANTOS OLIVEIRA

AOÛT

06.08.2024 : Jules DERRÉ



JUIN

22.06.2024 : Damien QUÉRO et Gwendoline JUIN

22.06.2024 : Alexandre FAVENNEC et Ludivine LE FOULHER

JUILLET

27.07.2024 : Damien LE GUYADER et Jennifer LE BRIZOUAL

AOÛT

03.08.2024 : Stéphane MARTIN et Géraldine THIERY

10.08.2024 : Frédéric BERNARD et Maeva LE GOFF



JUIN

13.06.2024 : Thomas LAULO et Mélanie BOUSREZ

AOÛT

06.08.2024 : Yoann LE DANTEC et Alizée GODEFROY

13.08.2024 : Guillaume MATEL et Sylvie MARTIN

Bienvenue à :

19.08.2024 : Raphaël BERGER

19.08.2024 : Milan MAO

29.08.2024 : Owen ROCHER

OCTOBRE

04.10.2024 : Lilwenn JALLIFFIER-VERNE

30.10.2024 : Gwenn MARÉCHAL YAN

NOVEMBRE

17.11.2024 : Emy LE BARS PEIGNEY

23.11.2024 : Noah ROULLAND

Ils se sont mariés :

SEPTEMBRE

14.09.2024 : Rudy LE GLOAHEC et Belinda LE MARRE

NOVEMBRE

23.11.2024 : HELLO Jean-Marc et FOUADJIO Françoise-Rosalie

Ils se sont pacsés :

NOVEMBRE

07.11.2024 : Quentin BARDOUIL et Chloé PENVERN

Ils nous ont quittés :

MAI

30.05.2024 : Hélène SUHAJDA, épouse LATOUR, 84 ans

JUIN

08.06.2024 : Jeanne MARIE, veuve FRANÇOIS, 103 ans

09.06.2024 : Joseph CORDROCH, 63 ans

09.06.2024 : Simone AUFFRET, veuve VILAIN, 92 ans

20.06.2024 : Adèle CARRÉ, veuve FLÉGEAU, 96 ans

23.06.2024 : Maléïne ECONOMIDES, 19 ans

25.06.2024 : Henri MORGANT, 80 ans

JUILLET

04.07.2024 : Fernand JULÉ, 92 ans

06.07.2024 : Louis BREMBILLA, 87 ans

09.07.2024 : Jacqueline BATAILLET, 75 ans

12.07.2024 : Marie LE JUGE, veuve CAMUS, 87 ans

22.07.2024 : Yvette MAHÉ, 100 ans

30.07.2024 : Jean-Luc COLLIN, 64 ans

AOÛT

08.08.2024 : François BARACH, 96 ans

16.08.2024 : Yvette MOULAC, veuve GUILLEMOTO, 90 ans

31.08.2024 : Simone TOUMELIN, épouse HERTEAUX, 89 ans

SEPTEMBRE

04.09.2024 : Alain PERSON, 69 ans

13.09.2024 : Patrick ROSIER, 69 ans

18.09.2024 : Marie BIAVANT, veuve JACQUES, 99 ans

27.09.2024 : Patrick LE GOFF, 64 ans

OCTOBRE

04.10.2024 : Thérèse LE GAL, veuve BOUTTIER, 89 ans

21.10.2024 : Alain ROBERT, 74 ans

27.10.2024 : Samuel GAINCHE, 45 ans

NOVEMBRE

04.11.2024 : Albert LE MOUËL, 94 ans

22.11.2024 : Suzanne GUILLEMOT, veuve GUYONVARCH, 92 ans

26.11.2024 : Luc NICOLAS, 51 ans

28.11.2024 : Jacques MERCIER, 79 ans

29.11.2024 : Wilfrid CAOUS, 48 ans

30.11.2024 : Robert DUCRO, 73 ans

30.11.2024 : Raymond ANDRÉ, 87 ans

DÉCEMBRE

03.12.2024 : Roger MAÇON, 65 ans

Agenda des manifestations

deiziataer

A l'heure de la rédaction de ce bulletin, toutes les manifestations ne sont pas arrêtées.

JANVIER

- ▶ **VENDREDI 3 JANVIER**
VOEUX DU MAIRE
Municipalité
Salle des fêtes
- ▶ **DIMANCHE 12 JANVIER**
TROC ET PUCES
Amicale Laïque
Salle des fêtes
- ▶ **DIMANCHE 19 JANVIER**
RUN AND BIKE
Ecureuils Triathlon
Domaine de Manehouarn
- ▶ **SAMEDI 25 JANVIER**
FEST NOZ
FCP
Salle des fêtes
- ▶ **DIMANCHE 26 JANVIER**
LOTO
Tennis Club
Salle des fêtes

FÉVRIER

- ▶ **SAMEDI 1 FÉVRIER**
CONCOURS DE BELOTE
FCP
Salle des fêtes - Petite salle
- ▶ **SAMEDI 8 FÉVRIER**
SOIRÉE DISCO
BMX
Salle des fêtes
- ▶ **DIMANCHE 9 FÉVRIER**
TROC ET PUCES
Amicale Plouaysienne Rugby
Salle des fêtes
- ▶ **MERCREDI 26 FÉVRIER**
DON DU SANG
EFS
Salle des fêtes
- ▶ **VENDREDI 28 FÉVRIER**
BAL DE DANSE EN LIGNE
Danse loisir
Salle des fêtes

MARS

- ▶ **SAMEDI 1 MARS**
FEST NOZ
Spered Bro Ploué
Salle des fêtes
- ▶ **DIMANCHE 2 MARS**
TROC ET PUCES
Amicale Laïque
Salle des fêtes
- ▶ **VENDREDI 7 MARS**
MASTER CLASS ZUMBA
Amicale Plouaysienne
Salle des fêtes
- ▶ **SAMEDI 8 MARS**
CARNAVAL
Service culture
Salle des fêtes

MARS

- ▶ **SAMEDI 15 MARS**
BAL COUNTRY
Danse Loisir
Salle des fêtes
- ▶ **VENDREDI 28 MARS**
SPECTACLE
Skol An Amzer da Zont Ploué
Salle des fêtes
- ▶ **DIMANCHE 30 MARS**
LOTO
FCP
Salle des fêtes

AVRIL

- ▶ **SAMEDI 5 AVRIL**
FEST NOZ
Association de recherche Leucémie 56
Salle des fêtes
- ▶ **DU 12 AU 19 AVRIL**
VOYAGE SÉJOUR À KÜPS (30 ANS)
Les amis du jumelage
Küps
- ▶ **DIMANCHE 13 AVRIL**
TROC ET PUCES
Amicale Laïque
Salle des fêtes
- ▶ **SAMEDI 19 & DIMANCHE 20 AVRIL**
SLALOM AUTO PLOUAY
Asaco Oceane
Esplanade des Championnats du Monde
- ▶ **LUNDI 21 AVRIL**
LOTO
Amicale pompiers
Salle des fêtes
- ▶ **SAMEDI 26 AVRIL**
SOIRÉE GOOD VIBES
Danse Loisir
Salle des fêtes
- ▶ **DIMANCHE 27 AVRIL**
TROC ET PUCES
USP TENNIS DE TABLE
Salle des fêtes
- ▶ **DIMANCHE 27 AVRIL**
PRINTEMPS DE MANEHOUARN
Municipalité
Domaine de Manehouarn

MAI

- ▶ **DIMANCHE 4 MAI**
TROC ET PUCES
Association près des autres
Salle des fêtes
- ▶ **MERCREDI 14 MAI**
DON DU SANG
EFS
Salle des fêtes
- ▶ **SAMEDI 17 MAI**
RANNO NOZ
École du Sacré Coeur
Salle des fêtes

MAI

- ▶ **DIMANCHE 18 MAI**
LOTO
A.P.E.L St Ouen
Salle des fêtes
- ▶ **VENDREDI 23 MAI**
LOTO
Ecureuil Basket
Salle des fêtes
- ▶ **SAMEDI 24 MAI & DIMANCHE 25 MAI**
AUTO CROSS
Chrono Team 56
Kerdalvé
- ▶ **SAMEDI 24 MAI**
PORTES OUVERTES
Amicale Plouaysienne
Salle des fêtes
- ▶ **JEUDI 29 MAI**
CONCOURS DE PÉTANQUE
FCP
Vélodrome
- ▶ **SAMEDI 31 MAI**
ANNIVERSAIRE ASSOCIATION PRÈS DES AUTRES
Près des Autres
Salle des fêtes

JUIN

- ▶ **SAMEDI 7 JUIN**
KERMESSE
Amicale Laïque
Salle des fêtes
- ▶ **SAMEDI 7 JUIN**
TOURNOI
FCP
Stade
- ▶ **VENDREDI 13 JUIN**
FÊTE DU COLLÈGE
APEL Saint-Ouen
Salle des fêtes
- ▶ **SAMEDI 14 JUIN**
LA PAM
Pam
Domaine de Manehouarn
- ▶ **SAMEDI 21 JUIN**
PORTES OUVERTES
Danse Loisir
Salle des fêtes
- ▶ **SAMEDI 21 JUIN**
FEU DE LA SAINT JEAN
Amicale Pompier
Domaine de Manehouarn
- ▶ **VENDREDI 27 JUIN**
SPECTACLE
Compagnie Oniria
Salle des fêtes
- ▶ **DIMANCHE 29 JUIN**
KERMESSE
École du Sacré Coeur
Salle des fêtes